

SMLOUVA O DÍLO

na akci „Parkourové hřiště za ul. Žitnou v Klášterci nad Ohří“

*uzavřená podle ustanovení § 2586 a násl. zákona č. 89/2012 Sb., občanského zákoníku
v platném znění (dále jen „občanský zákoník“)*

č. smlouvy objednatele: SD/303/2017/OMH

č. smlouvy zhotovitele: S17P131

I. Smluvní strany

1.1. Objednatel

Město Klášterec nad Ohří

zastoupené starostou města, Ing. Štefanem Drozdem

se sídlem: nám. Dr. E. Beneše 85, 431 51 Klášterec nad Ohří

IČO/DIČ: 00261939/CZ 00261939

bankovní spojení: Komerční banka, a.s., číslo účtu: XXX

telefon: 474 375 001–3, fax: 474 375 613

e-mail: drozd@muklasterec.cz

(dále jen objednatel)

Zástupce objednatele ve věcech smluvních:

Ing. Štefan Drozd - starosta; tel.: 474 375 001–3, e-mail: drozd@muklasterec.cz

Zástupce objednatele ve věcech technických a organizačních:

Mgr. Emil Sadílek – vedoucí OMH; tel.: 731 531 348; e-mail: sadilek@muklasterec.cz

Ing. Ivana Dragomirová – referent OMH; tel.: 474 359 640; e-mail: dragomirova@muklasterec.cz

1.2. Zhotovitel

hřiště.cz, s. r. o.

zastoupené jednatelem Ing. Ladislavem Fuxou

se sídlem: Příkop 838/6, 602 00 Brno

IČO/DIČ: 28354303/CZ28354303

bankovní spojení: ČSOB, a.s. číslo účtu: XXX

telefon: XXX

e-mail: XXX

(dále jen zhotovitel)

Zástupce zhotovitele ve věcech smluvních:

Ing. Ladislav Fuxa, jednatel; tel.: XXX; e-mail: XXX

Zástupce zhotovitele ve věcech technických a organizačních:

XXX, obchodník; tel.: XXX; e-mail: XXX

II. Předmět smlouvy

- 2.1. Předmětem této smlouvy je provedení díla:
"Parkourové hřiště za ul. Žitnou v Klášterci nad Ohří" v rozsahu stanoveném:
- ve Specifikaci díla (příloha č. 1),
 - podmínkami stanovenými touto smlouvou a jejími nedílnými přílohami, tj. položkovým rozpočtem (příloha č. 2) a harmonogramem (příloha č. 3).
- 2.2. Smlouva zahrnuje veškeré výkony, které jsou potřebné ke zhotovení díla, i když tyto nejsou uvedeny výslovně v textu smlouvy nebo v podkladech pro smlouvu či v jejích přílohách.
- 2.3. Změna díla, jak je popsáno v této smlouvě, je platná pouze tehdy, pokud je sjednána ve formě listinného dodatku k této smlouvě. Zápis ve stavebním deníku nezakládá platnou změnu díla.
- 2.4. Zhotovitel prohlašuje, že na základě specifikace díla uvedené v čl. 2.1. této smlouvy je dílo dostatečně určité a srozumitelně vymezeno, zejména co do umístění, rozsahu a podoby.
- 2.5. Zhotovitel se zavazuje dílo provést na svůj náklad a vlastní nebezpečí řádně a včas, objednatel se zavazuje řádně a včas provedené dílo převzít a zaplatí za něj cenu díla, jak je určena v čl. IV. této smlouvy.

III. Místo a termín plnění

- 3.1. **Místem plnění** je místo přesně definované objednatelem, adresa umístění místa realizace je GPS: 50.3948586N, 13.1812272E.
- 3.2. Zhotovitel provede dílo ve sjednané době: (doba realizace díla **celkem 90 kalendářních dní**)
Termín předání a převzetí staveniště: min. 10 dní před zahájením provádění díla zhotovitelem
Termín zahájení provádění díla zhotovitelem: od 01.03.2018
Termín dokončení díla a jeho předání a převzetí objednatelem: do 31.05.2018
Detailní harmonogram postupu prací je Přílohou č. 3 této smlouvy
- 3.3. Dojde-li k zastavení prací z důvodu nepříznivých klimatických podmínek, pro které nebude možné dodržet technologické postupy dle platných norem v ČR, musí zhotovitel přesto učinit vše, co je ještě pro něj ekonomické, aby umožnil pokračování prací. O vzniklé situaci musí informovat objednatele všemi dostupnými prostředky vč. zápisem do stavebního deníku. Po pominutí nepříznivých klimatických podmínek je zhotovitel povinen okamžitě zahájit práce a uvědomit o tom objednatele, a to všemi dostupnými prostředky vč. zápisem do stavebního deníku. Prodloužení lhůty se propočte podle délky trvání překážky s přihlédnutím k době nutné na obnovení prací.
- 3.4. Změna termínů provedení díla je platná pouze tehdy, pokud je sjednána ve formě listinného dodatku k této smlouvě.

IV. Cena

4.1. Celková cena díla se sjednává za celý předmět díla vymezený touto smlouvou a činí:

Cena celkem bez 21% DPH 1 192 720,00 Kč

DPH 21%250 471,20 Kč

Cena celkem vč. 21% DPH1 443 191,20 Kč

Cena díla zahrnuje veškeré náklady, potřebné k řádnému provedení díla, je sjednána jako konečná, smluvní a maximální ve smyslu zákona č. 526/1990 Sb., o cenách, v platném znění. Cena díla zahrnuje veškeré předvídané a nepředvídané činnosti a náklady zhotovitele, včetně víceprací.

4.2. Změna ceny díla je platná pouze tehdy, pokud je sjednána ve formě listinného dodatku k této smlouvě.

V. Financování, zálohování a fakturace

5.1. Objednatel potvrzuje, že má zajištěno řádné financování díla, které je předmětem této smlouvy.

5.2. Právo na úhradu ceny díla vzniká zhotoviteli řádným předáním a převzetím díla a na základě řádně vystavené faktury – daňového dokladu (dále jen faktura), která bude doložena protokolem o předání a převzetí díla, potvrzeným oprávněným zástupcem objednatele. Objednatel si vyhrazuje právo vrátit bez zaplacení fakturu, která není vystavena a nemá veškeré náležitosti podle příslušných ustanovení zákona o DPH, případně jiných relevantních právních předpisů nebo je jinak chybná. Vrácením faktury přestane běžet původní doba splatnosti. Po opravě faktury nebo vyhotovení nové faktury zhotovitelem běží nová doba splatnosti ode dne doručení objednateli.

5.3. Za den uskutečnění zdanitelného plnění je považován den převzetí díla. **Splatnost faktury činí 30 dnů** ode dne doručení objednateli. Za den úhrady faktury se považuje den připsání příslušné částky na účet zhotovitele.

5.4. Jestliže v protokolu o předání a převzetí díla budou uvedeny drobné vady a nedodělků, je objednatel oprávněn zadržet částku odpovídající **15%** z ceny díla dle smlouvy bez DPH. Zadržanou část ceny objednatel uvolní do 30 dnů po odstranění všech vad a nedodělků, uvedených v protokolu o předání a převzetí díla, a to na základě zápisu o odstranění vad a nedodělků.

5.5. Objednatel prohlašuje, že předmět díla není používán k ekonomické činnosti, fakturace neproběhne v režimu přenesené daňové povinnosti.

5.6. Zhotovitel prohlašuje, že bankovní účet uvedený v záhlaví této smlouvy je účtem zveřejněným správcem daně způsobem umožňujícím dálkový přístup v souladu se zákonem o DPH. Zhotovitel se zavazuje, že dojde-li k případné změně takového účtu, tuto skutečnost objednateli neprodleně oznámí a uzavře s objednatelům dodatek k této smlouvě.

- 5.7. Zhotovitel prohlašuje, že ke dni podpisu této smlouvy není vůči němu správcem daně vydáno rozhodnutí o nespolehlivém plátcí ve smyslu příslušných ustanovení zákona o DPH, že takové řízení není vůči němu zahájeno ani vedeno a že u něho nejsou dány podmínky pro zahájení řízení o nespolehlivosti plátce u příslušného správce daně. Pokud se zhotovitel stane nespolehlivým plátcem daně, je povinen tuto skutečnost obratem sdělit objednateli. Pokud bude dodavatel ke dni zdanitelného plnění nespolehlivým plátcem, bude provedena částečná úhrada faktury ve výši DPH na „depozitní účet“ vedený u jeho správce daně. S tímto postupem zhotovitel souhlasí.
- 5.8. Zhotovitel se zavazuje uhradit příslušnému finančnímu úřadu DPH uvedenou na faktuře.

VI. Stavební deník

- 6.1. Zhotovitel se s objednatelem dohodl, že součástí díla je vedení stavebního deníku.
- 6.2. V deníku se průběžně vyznačují doklady, které se v jednom vyhotovení ukládají přímo na stavbě.
- 6.3. Denní záznamy čitelně zapisuje a podepisuje stavbyvedoucí, případně jeho zástupce zásadně ten den, kdy byly práce provedeny, nebo kdy nastaly okolnosti, které jsou předmětem zápisu.
- 6.4. Pokud jedna ze smluvních stran nesouhlasí s provedeným záznamem objednatele, zhotovitele nebo technického dozoru investora (dále jen „TDI“), je povinna připojit k zápisu svoje vyjádření, jinak se má za to, že s obsahem záznamu souhlasí.
- 6.5. Povinnost zhotovitele vést stavební deník končí odevzdáním a převzetím díla, resp. odstraněním případných vad a nedodělků uvedených v zápise o předání a převzetí díla.

VII. Způsob provádění díla

- 7.1. Zhotovitel prohlašuje, že je seznámen se všemi informacemi, které jsou součástí smlouvy nebo byly v souvislosti s ní poskytnuty objednatelem a na základě těchto informací je schopen dílo řádně zhotovit za sjednanou cenu. Zhotovitel je povinen při provádění díla používat všechny technologické postupy a práce tak, aby předešel zbytečným nákladům souvisejícím s poškozením nebo znehodnocením stavebního a jiného materiálu nebo vzniku jiné škody. Zhotovitel je povinen poskytovat objednateli, jeho technickému dozoru a jiným osobám zúčastněným na stavbě veškeré potřebné podklady, konzultace, pomoc a jinou součinnost a umožnit účast na kontrolních dnech a mimořádných kontrolách. Zhotovitel bude realizovat dílo za podmínky respektování a dodržení všech stanovisek a rozhodnutí správních úřadů i ostatních správních orgánů. Dále je zhotovitel povinen provést dílo v souladu s obecně závaznými právními předpisy a dodržet veškeré normy spojené s dílem a jeho užíváním či provozem, a to i v případě, že tyto nejsou obecně závazné.
- 7.2. Min. 10 dní před zahájením provádění díla vyzve zhotovitel objednatele k předání a převzetí staveniště. Pokud tak zhotovitel neučiní, a k předání a převzetí staveniště dojde až po tomto

termínu, nenese objednatel odpovědnost za případné nedostatky; výhrady zhotovitele uplatněné po tomto termínu nebudou akceptovány. Z předání a převzetí staveniště bude vyhotoven písemný protokol, ve kterém budou uvedeny všechny případné výhrady zhotovitele ke způsobilosti staveniště k provedení díla dle této smlouvy. Protokol bude podepsán oprávněnými zástupci obou smluvních stran. Výhrady zhotovitele, uplatněné v době po podpisu předmětného protokolu, nebudou akceptovány.

- 7.3. Zhotovitel může provedením díla nebo jeho části pověřit s předchozím písemným svolením objednatele jinou osobu (dále jen „subdodavatel“). Zhotovitel odpovídá za činnost svých subdodavatelů tak, jako by ji plnil sám, a to včetně odpovědnosti k náhradě škody.
- 7.4. Instalaci herních prvků a prací s tím souvisejících – především se jedná o pokládku litého gumového povrchu - zhotovitel provede, pokud nebude dohodnuto jinak, pouze při teplotě vzduchu nad 5 °C, pokud nebude země promrzlá a bude bez souvislé sněhové pokrývky.
- 7.5. Zhotovitel si vymezuje nárok na přerušování montážní činnosti v situacích zaviněných vyšší mocí. Totéž se vztahuje na zásadní nepřízeň počasí (např. déšť trvající po celý den, silně rozbahněný terén, vysoká vrstva sněhu, aj.). Pokud je nepřízeň počasí dlouhodobější, může být adekvátně posunut termín dokončení a předání díla. Kromě zásahu z vyšší moci, dodavatel po pominutí nepříznivých okolností dílo dokončí.
- 7.6. Zhotovitelem provedené zdokumentování průběhu realizace celého díla (fotodokumentace apod.) je součástí díla a výhradním majetkem objednatele a po provedení díla bude předáno objednateli v digitální podobě. Zhotovitel je povinen dokumentovat zejména všechny postupné kroky, které nemohou být následně zkontrolovány.
- 7.7. Veškeré dodávky materiálů musí být originální, nové a nepoužité, není-li písemně sjednáno jinak. Během provádění díla je zhotovitel povinen odstraňovat vady, na které byl ve stavebním deníku upozorněn zástupcem objednatele.
- 7.8. Zhotovitel je povinen nahlásit odpovědné osobě objednatele každý úraz, ke kterému při zhotovování díla dojde, a spolupodílet se na jeho objasnění ve smyslu příslušných ustanovení zákoníku práce. Zhotovitel odpovídá v plném rozsahu za bezpečnost práce a ochranu zdraví svých zaměstnanců a za jejich vybavení ochrannými pomůckami, v souladu s obecně závaznými právními předpisy, s technickými normami a touto smlouvou.
- 7.9. Původcem odpadu (mimo šrotu) a emisí spojených s nátěrovými pracemi je zhotovitel.
- 7.10. Zhotovitel je povinen udržovat na převzatém místě provádění díla a jeho okolí pořádek a čistotu a zajistit na vlastní náklady jeho průběžný úklid.
- 7.11. Zhotovitel zajistí, aby při realizaci díla nebyl poškozen majetek objednatele ani třetích osob. Zhotovitel má uzavřenou pojistnou smlouvu o pojištění odpovědnosti za škodu č. 8602727910. Kopie potvrzení o uzavření pojistné smlouvy či kopie pojistného certifikátu je nedílnou součástí této smlouvy jako příloha č. 4.

VIII. Předání a převzetí díla

- 8.1. Po dokončení díla je zhotovitel povinen dílo objednateli předat. Objednatel se zavazuje formálně převzít celé dílo do 14 dnů od doručení písemné výzvy k převzetí a oznámení o termínu předání díla. Převzetí bude provedeno formou podpisu předávacího protokolu vyhotoveného v listinné podobě.
- 8.2. Protokol bude obsahovat zejména zhodnocení jakosti provedeného díla, soupis zjištěných vad a nedodělků, dohodu o opatřeních a lhůtách k jejich odstranění, případně o slevě z úplaty nebo o jiných právech z odpovědnosti za vady nedošlo-li k dohodě stanoviska zhotovitele i objednatele, jakož i prohlášení, že odevzdané dílo přijímá.
- 8.3. Součástí předávacího protokolu musí být kompletní dokladová složka obsahující mimo jiné i záruční listy, atesty a prohlášení o shodě na dodané materiály, doklady o nakládání s odpady, dokumentace skutečného provedení stavby, protokoly, zápisy, fotodokumentace, originál stavebního deníku, provozní řády, manuály.
Předání a převzetí díla nemá vliv na odpovědnost za škodu podle obecně závazných právních předpisů ani na odpovědnost za škodu způsobenou vadným provedením díla nebo jiným porušením závazku zhotovitele.

IX. Sankce

- 9.1. Za nedodržení konečných nebo dílčích termínů plnění díla má objednatel právo požadovat smluvní pokutu ve **výši 0,1 %** z celkové ceny díla včetně DPH za každý i započatý den prodlení, a to vedle náhrady škody. Stejná pokuta, vedle náhrady škody, bude uplatněna i v případě nedodržení termínů při odstraňování vad a nedodělků.
- 9.2. Za prodlení objednatele s úhradou faktur má zhotovitel právo účtovat objednateli úrok z prodlení ve výši 0,05 % z dlužné částky včetně DPH za každý kalendářní den prodlení po termínu splatnosti při vyloučení uplatnění § 1971 občanského zákoníku.
- 9.3. Smluvní pokuty jsou splatné ve lhůtě 21 dnů po obdržení vyúčtování smluvní pokuty. Objednatel je oprávněn započíst proti svým i nesplatným závazkům vůči zhotoviteli své finanční nároky na smluvní pokutu, kterou zhotoviteli vyúčtuje.

X. Záruční doba, odpovědnost

- 10.1. Zhotovitel poskytuje záruku **za jakost díla 24 měsíců** od předání díla objednateli. Záruční doba se prodlužuje o dobu, která uplyne od uplatnění řádné reklamace do doby odstranění reklamovaných závad.
- 10.2. Zhotovitel zaručuje, že po celou záruční dobu bude mít dílo vlastnosti určené touto smlouvou a platnými technickými normami, s přihlédnutím k běžnému opotřebení. Zhotovitel neodpovídá za zhoršení vlastností nebo poškození díla, které po jeho převzetí způsobil objednatel v rozporu s běžným užíváním díla, popř. jiná třetí osoba, nebo které byly způsobeny neodvratitelnými živelnými událostmi.

- 10.3. Záruka se dále nevztahuje na vady a poruchy způsobené nevhodným zacházením ze strany objednatele. Právo z vad se řídí § 2615 a následujícími občanského zákoníku. Objednatel oznámí zhotoviteli své nároky z titulu jeho odpovědnosti vyplývající ze zjištěných vad díla bez zbytečného odkladu.
- 10.4. Reklamované vady je zhotovitel povinen **odstranit do 15 dnů** od obdržení reklamace, nebo do oboustranně dohodnutého termínu. Pokud tak neučiní, je povinen **uhradit objednateli smluvní pokutu ve výši 1.000 Kč** za každý den prodlení, o který odstraní vadu později a to za každou vadu jednotlivě. V případě, kdy trvají klimatické podmínky neumožňující odstranění vady při dodržení technologických postupů v dohodnutém termínu, musí být oboustranně dohodnuta změna termínu odstranění. Zhotovitel je povinen v záruční době odstranit i vady, které jsou sporné z titulu odpovědnosti. V takovém případě se vzájemné vypořádání mezi smluvními stranami uskuteční následně dle dohody.

XI. Ukončení platnosti smlouvy

- 11.1. Tato smlouva může být ukončena dohodou smluvních stran. Dohoda musí mít písemnou formu a platnost smlouvy podle ní skončí dnem uvedeným v dohodě.
- 11.2. Každá ze smluvních stran může od této smlouvy odstoupit v případě, že druhá smluvní strana zvlášť hrubým způsobem porušuje svoje povinnosti stanovené touto smlouvou. Za zvlášť hrubé porušení povinností se pro účely této smlouvy považuje:
- Zhotovitel převede bez souhlasu objednatele své závazky, povinnosti nebo práva plynoucí mu ze smlouvy na jiný subjekt.
 - Zhotovitel při realizaci díla nerespektuje bezdůvodně připomínky objednatele.
 - Zhotovitel provádí práce zjevně nekvalitně a ani po písemném upozornění objednatele nezajistí nápravu.
 - Dílo má neodstranitelné vady.
 - Zhotovitel i přes opakovaná písemná upozornění objednatele provádí práce nekvalitně a brání nebo jinak znemožňuje objednateli provádění kontrol díla.
 - Zhotovitel je v prodlení s termíny provádění nebo předáním díla po dobu delší než 30 kalendářních dnů.
- 11.3. V případě odstoupení od smlouvy budou zhotoviteli uhrazeny účelně vynaložené náklady prokazatelně spojené s dosud provedenými pracemi po odečtení částek připadajících na nároky objednatele ze smlouvy. Odstoupí-li od smlouvy objednatel, vzniká mu nárok na úhradu vícenákladů vynaložených na dokončení díla a na náhradu ztrát vzniklých prodloužením termínu jeho dokončení ve stejném rozsahu. Odstoupení od smlouvy z důvodů uvedených v bodě 11.2. se nedotýká povinnosti zhotovitele na zaplacení smluvní pokuty a náhrady škody objednateli.

XII. Závěrečná ujednání

- 12.1. Pro případ, že některá ustanovení této smlouvy či jakékoliv její části se stanou neplatnými či zdánlivými, zavazují se smluvní strany nahradit takové neplatné či zdánlivé ustanovení novým platným ustanovením, které bude zachovávat smysl a ekonomickou podstatu ustanovení původního. Strany se tak zavazují učinit ve lhůtě 10 dnů. Tato lhůta začíná běžet dnem doručení výzvy oprávněného k uzavření nové smlouvy povinnému.
- 12.2 Smluvní strany konstatují, že vztahy založené touto smlouvou se řídí ustanoveními občanského zákoníku, pokud nebyla touto smlouvou modifikována.
- 12.3 Tato smlouva se řídí českým právem a veškerá písemná korespondence týkající se této smlouvy bude vedena v českém jazyce.
- 12.4 Tato smlouva byla vyhotovena ve 2 exemplářích, z nichž každá ze smluvních stran obdrží 1 podepsané vyhotovení. Tato smlouva může být měněna pouze formou písemných, vzestupně číslovaných dodatků vyhotovených v listinné podobě a podepsaných oběma smluvními stranami. Listinná písemná forma se sjednává i pro právní jednání o zániku smlouvy.
- 12.5 Smluvní strany prohlašují, že se budou řídit obecně závaznými právními předpisy a dodržovat je. Dále prohlašují, že budou konat tak, aby jejich jednání nebylo v rozporu se zvyklostmi, dobrými mravy a pravidly hospodářské soutěže, a vyvarují se jednání, které by mohlo být kvalifikováno jako nekalá soutěž. Rovněž tak se zdrží jakéhokoliv dalšího jednání, které by mohlo způsobit újmu či ohrozit oprávněné zájmy druhé smluvní strany. Smluvní strany též prohlašují, že se vyvarují jednání spočívajícího v získání neoprávněných výhod na úkor druhé smluvní strany včetně jednání, kterým by poškozovaly dobré obchodní jméno a další práva druhé smluvní strany.
- 12.6 Zhotovitel bere na vědomí a souhlasí s tím, že tato smlouva může být objednatelem poskytnuta auditorům, účetním, daňovým, právním a jiným poradcům objednatele a osob s ním propojených a dále finančním institucím a jejich poradcům za účelem financování objednatele, pokud jsou při své činnosti vázáni zákonnou či smluvní povinností mlčenlivosti
- 12.7. Tato smlouva nabývá platnosti a účinnosti dnem podpisu obou smluvních stran.
- 12.8. Tato smlouva byla schválena usnesením Rady města Klášterce nad Ohří č. 2066/76/2017 ze dne 21.11.2017.

- Přílohy:** Příloha č. 1 – Specifikace díla (dle cenové nabídky)
Příloha č. 2 - Položkový rozpočet
Příloha č. 3 – Harmonogram
Příloha č. 4 - Pojistná smlouva či certifikát

V Klášterci nad Ohří dne

Za objednatele:

.....

Ing. Štefan Drozd - starosta

V Brně dne

Za zhotovitele:

.....

Ing. Ladislav Fuxa - jednatel

Specifikace díla

POPIS PARKOUROVÝCH PRVKŮ ŘADY FLUX

Jedná se o variabilní stavebnicový systém překážek a prvků určených pro zbudování parkourových hřišť a cvičišť. Hřiště je navrženo v kontextu dané lokality a parkourové komunity. Materiálově je systém řešen tak, aby co nejdříveji simuloval skutečné městské prostředí a tak poskytoval při tréninku reálnou odezvu.

POPIS SYSTÉMU

Parkourové hřiště obsahuje stěnové a trubkové prvky, které lze vzájemně kombinovat. Stěnové prvky jsou variabilní celky (bloky) sestavené z jednotlivých modulů v horizontálním a vertikálním směru. Základem modulu je ocelová nosná konstrukce a opláštění z betonových panelů. Moduly jsou seskládány do horizontálních celků (bloků) se vzájemným osazením buď přímým, nebo kolmým. Vertikálně jsou stěnové prvky sestaveny z jednoho (výška 1 m a 1,2 m), dvou (výška 1,9 m) a tří modulů (výška 2,8 m). K vertikálním modulům lze připevnit podlahku z betonového panelu o rozměru 90x90 cm. Na moduly je možné připojovat trubkové konstrukce, madla a lišty přes kotevní body. Součástí systému stěnových prvků jsou i nízké nášlapy pro přízemní trénink přesnosti. Trubkové prvky jsou sestaveny z trubek dvou průměrů. Díky systému fittingů lze sestavit libovolnou konstrukci zábradlí, hrazd a nášlapů. Visuté hrazdové konstrukce jsou zpevněny ocelovými sloupky ze silných trubek. Součástí systému je i tréninkové lavičky. Systém je díky použitým materiálům vysoce odolný vůči působení klimatu i běžnému vandalismu a je nehořlavý. K dodávanému parkourovému vybavení dodavatel předloží certifikát typu vystavený na základě normy pro parkourová hřiště.

MATERIÁLOVÁ SPECIFIKACE

Stěnové konstrukce: nosná kostra stěn je z ocelové svařované konstrukce s hlavními stojnami z obdélníkových profilů - JÄKLÜ 100x80 mm a dalších přidružených ocelových dílů. Opláštění je z panelů z šedého pigmentovaného betonu dvou rozměrových typů, tl. 40 mm. Rozměry panelů jsou 900x900 a 900x180 mm, k nosné konstrukci jsou kotveny čtyřmi, nebo dvěma kotevními body z ocelových čepů a terčů. Panely jsou ve spojích separovány od ocelových částí konstrukce pryžovými terči. Primární trubkové konstrukce jsou z ocelových trubek Ø48,3 mm vzájemně prostorově pospojovanými pozinkovanými fittingy. Zavětrovací stojny visutých hrazd jsou z trubek Ø114 mm s redukcí v horní části na Ø48,3 mm. Veškeré spoje jsou provedeny nerezovým spojovacím materiálem.

POVRCHOVÁ ÚPRAVA

Kovová konstrukce je opatřena žárovým zinkováním, terče jsou z nerezavějící oceli, pozinkované fittingy. Veškeré povrchové materiály odpovídají jak hygienickým, tak i ekologickým požadavkům a standardům EU.

KOTVENÍ

Prvky jsou kotveny šrouby do základových desek, nebo do betonových patek hloubky 60 a 80 cm.

Lokalita v Klášterci nad Ohří

Nevyužívané volnočasové multifunkční hřiště v areálu sídliště. Vhodná lokalita pro umístění parkourového hřiště, které nese pouze přiměřenou hlukovou zátěž. Předpokládaný kvalitní současný povrch umožňují výrazné zlevnění stavby. Vzhledem ke spádovým podmínkám není nutné odvodnění plochy.



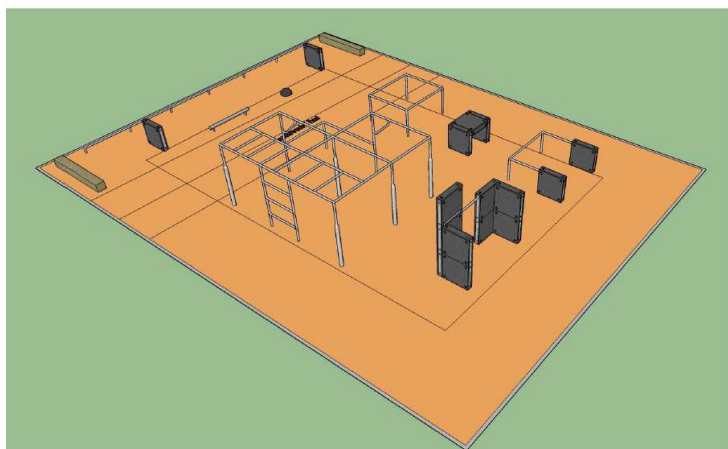
Plocha hřiště

- Předpokládaný rozměr parkourového hřiště – 13 x 20m = 260 m²
- Povrch
 - Podkladní vrstva plně zachována a využita – kvalitní asfaltový povrch s kvalitním podlozím
 - Povrch = litá guma (EPDM) vrstva cca 5 cm – kvalifikovaný odhad
 - vzhledem k rovnému podkladu a zachování roviny i na litém povrchu se tloušťka vrstvy musí podřídít prvkům s nejvyšší pádovou výškou
 - současně vrstva vyrovnává případné nerovnosti podkladu.

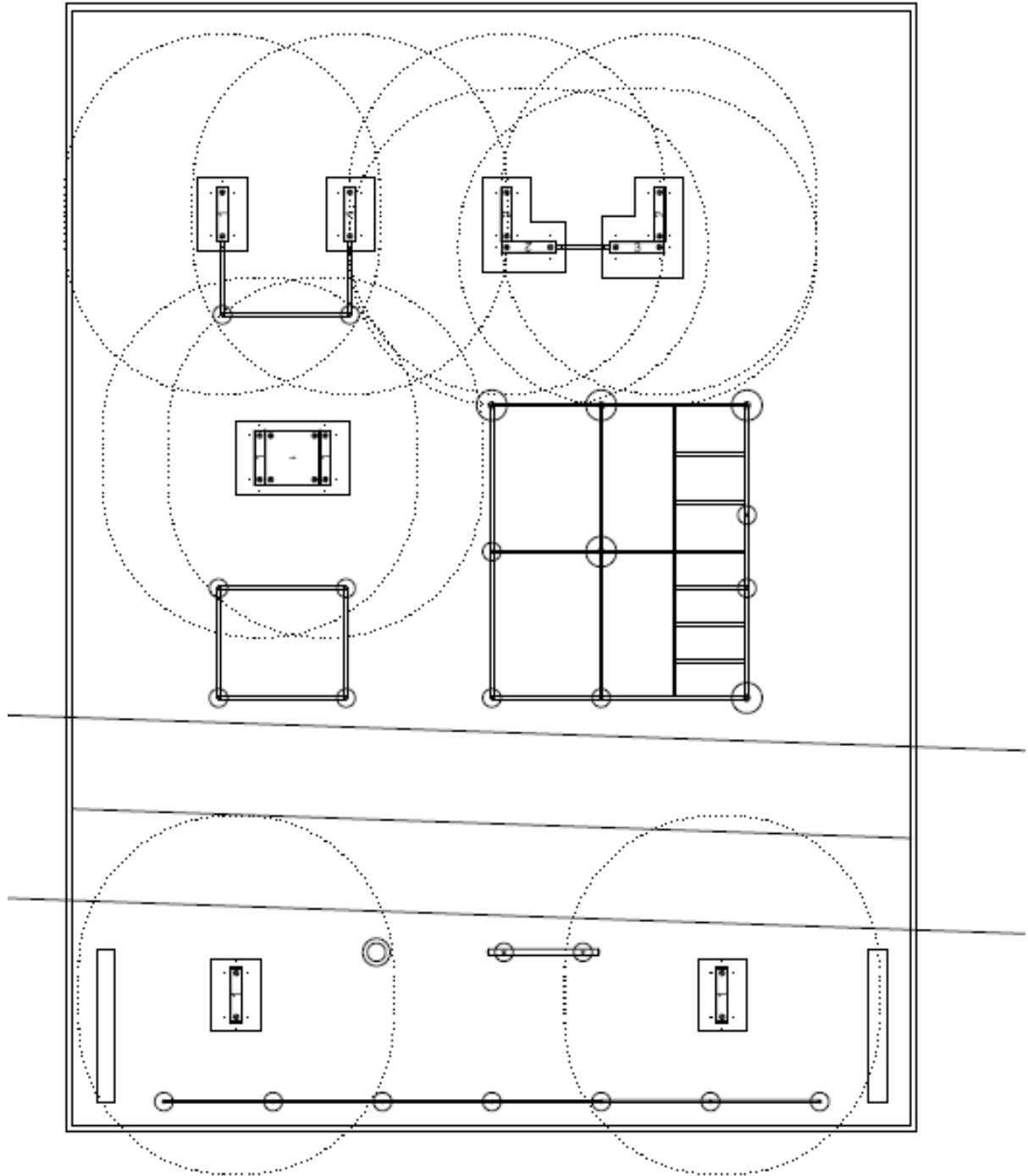
Prvky hřiště - příklad výběru a uspořádání parkourových prvků na dispoziční ploše

Cena prvků a jejich montáže

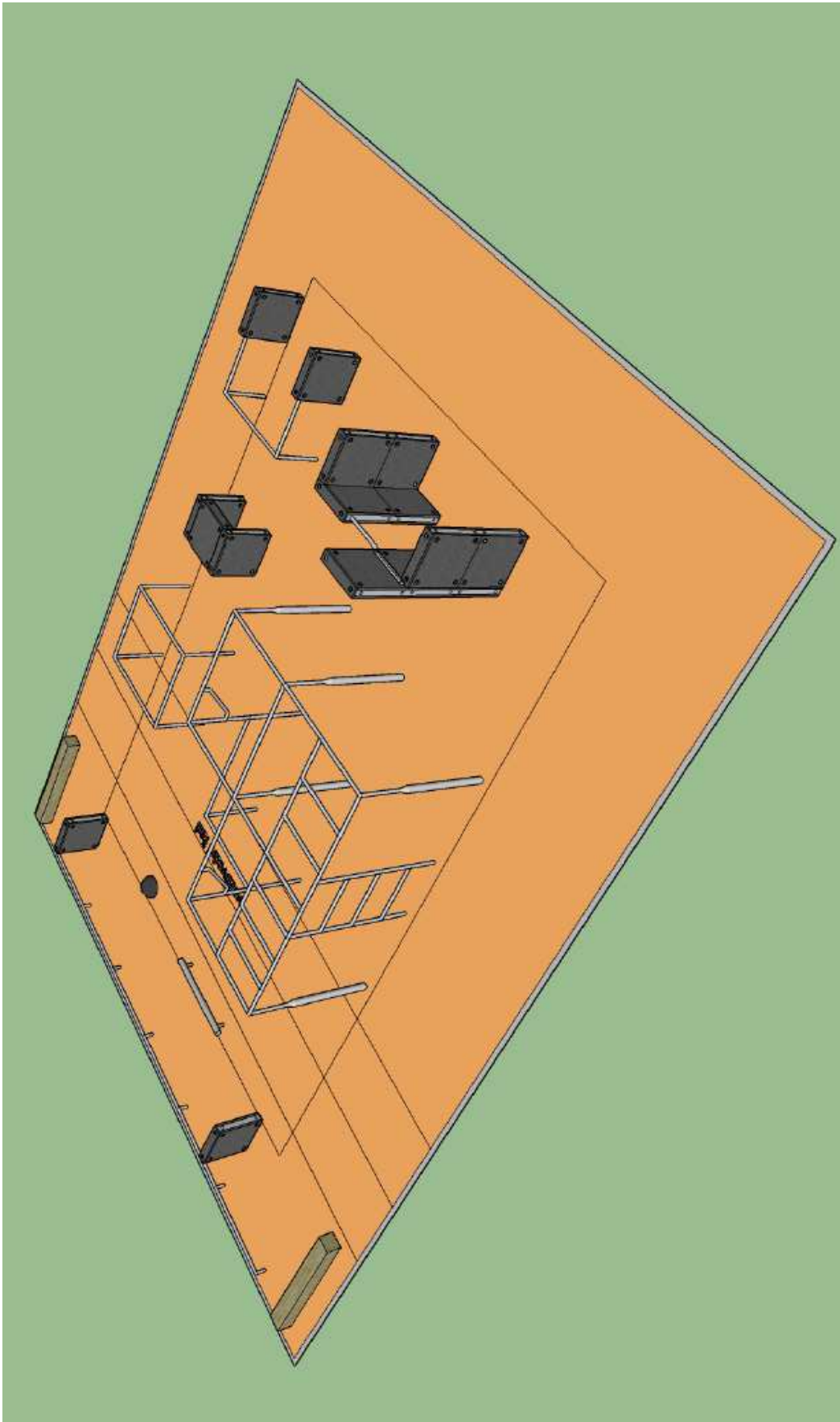
= **636 tis. Kč bez DPH**



Půdorys



Vizualizace



Položkový rozpočet

PRVKY						
No.číslo	produkt	MJ	množství	cena produktu	cena montáže	cena celkem produktu
1	zeď 1 vč. montáže	ks	2	35 400 Kč		70 800 Kč
2	taburet vč. montáže	ks	1	92 600 Kč		92 600 Kč
3	sestava nízkých zdí s hrazdami vč. montáže	ks	1	83 400 Kč		83 400 Kč
4	sestava vysokých zdí s hrazdou vč. montáže	ks	1	247 500 Kč		247 500 Kč
5	sestava hrazd 1 vč. montáže	ks	1	99 600 Kč		99 600 Kč
6	sestava hrazd 2 vč. montáže	ks	1	24 100 Kč		24 100 Kč
7	balanční trubka silná vč. montáže	ks	1	9 500 Kč		9 500 Kč
8	balanční trubky tenké vč. montáže	ks	1	25 100 Kč		25 100 Kč
9	betonová polokoule vč. montáže	ks	1	4 600 Kč		4 600 Kč
10	dubový trám 30/30/250 cm vč. montáže	ks	2	13 600 Kč		27 200 Kč
CENA DODÁVKY A MONTÁŽE CELKEM						684 400 Kč

vzdálenost tam a zpět 660 km

Doprava produktů na místo 16 500 Kč

Doprava montážního týmu (1x) 13 200 Kč

CENA CELKEM S DOPRAVOU BEZ DPH 714 100 Kč

STAVEBNÍ ÚPRAVY				
položka	MJ	množství	cena/jedn.	cena celkem
litá pryž bez podloží H.I.C. 1,1m	m2	123	1 690 Kč	207 870 Kč
litá pryž bez podloží H.I.C. 2,4m	m2	99	2 050 Kč	202 950 Kč
litá pryž bez podloží H.I.C. 2,8m	m2	30	2 260 Kč	67 800 Kč
CENA CELKEM				478 620 Kč

CENA CELKEM VČ. STAVEBNÍCH ÚPRAV BEZ DPH 1 192 720 Kč

KALKULACE JEDNOZNAČNĚ POČÍTÁ S VYUŽITÍM STÁVAJÍCÍHO PODKLADU – ASFALTOVÝ POVRCH, NA KTERÝ BUDE POLOŽEN FINALNÍ POVRCH – GUMA PRYŽ

Harmonogram

pracovních dnů	popis činnosti
15	zhotovení spodních staveb
5	rekonstrukce obrubníků
5	zapravení vnitřních ploch pro instalaci prvků
15	instalace herních prvků včetně betonáže a nutné technologické přestávky
15	pokládka finálního gumového povrchu
5	finální zapravení okolního terenu a úklid a vyklizení staveniště
60	Celkem pracovních dnů

Pojistná smlouva (certifikát)

XXX