

S M L O U V A O D Í L O

uzavřená podle ustanovení § 2586 a násl. zákona č. 89/2012 Sb., občanský zákoník v platném znění
(dále jen „občanský zákoník“)

I. Smluvní strany

1.1. Objednatel

MĚSTO KLÁŠTEREC NAD OHŘÍ

zastoupené starostou města, Ing. Štefanem Drozdem

se sídlem: Nám. Dr. E. Beneše 85, 431 51 Klášterec nad Ohří

IČO: 00261939

DIČ: CZ 00261939 plátce DPH

bankovní spojení: Komerční banka, a.s.

číslo účtu:

telefon:

e-mail:

dále jen „objednatel“

Zástupce objednatele ve věcech smluvních :

Ing. Štefan Drozd – starosta;

Zástupce objednatele ve věcech technických a organizačních:

Vlastimil Dokoupil – vedouc

Jana Kühnerová – referent

Petr Vaněk – referent OVR;

1.2. Zhotovitel

ROMAN JAMEČNÝ s.r.o.

zapsaná v obchodním rejstříku vedeném Městským soudem v Praze, spis. zn. C 237610

zastoupená: Petrem Bigarem, jednatelem

se sídlem: Běchovická 701/26, 100 00 Praha 10

IČO: 03770184

DIČ: CZ03770184

bankovní spojení: Komerční banka, a.s.

číslo úč:

telefon:

e-mail:

dále jen „zhotovitel“

Zástupce zhotovitele ve věcech smlu

Petr Bigar – jednatel, provozní technik;

Zástupce zhotovitele ve věcech technických a organizačních

Petr Bigar – jednatel, provozní technik;

II. Předmět smlouvy

- 2.1. Zhotovitel se zavazuje objednateli provést řádně a včas a objednatel převzít a zaplatit provedení díla:

"Přestavba pokoje na centrální koupelnu v objektu MÚSS v Klášterci nad Ohří"

v rozsahu stanoveném:

- nabídkou zhotovitele ze dne 25.03.2026
- zadávací dokumentací MKNO EC: 07163 / 2026 ze dne 12.03.2026
- podmínkami stanovenými touto smlouvou a jejími nedílnými přílohami, tj. položkovým rozpočtem a harmonogramem jež tvoří přílohy č.1 a 2.této smlouvy

Součástí díla je:

vypracování dokumentace skutečného provedení stavby

předání dokladové části stavby. Obsahem dokladové části jsou zejména geodetické zaměření, geometrický plán, protokoly, revizní zprávy, zápisy o předání pozemků a nemovitostí, doklady o likvidaci odpadů, fotodokumentace, provozní řady a manuály, atesty certifikáty, zápisy o zkouškách, prohlášení o shodě atd.

- 2.2. Smlouva zahrnuje veškeré výkony a vedlejší výkony, které jsou potřebné ke zhotovení díla, i když tyto nejsou uvedeny výslovně v textu smlouvy nebo v podkladech pro smlouvu či v jejích přílohách.
- 2.3. Změna díla, jak je popsáno v této smlouvě, je platná pouze tehdy, pokud je sjednána ve formě listinného dodatku k této smlouvě nebo zápisem ve stavebním deníku, potvrzeným podpisem oprávněných zástupců obou smluvních stran.
- 2.4. Zhotovitel prohlašuje, že na základě specifikace díla uvedené v čl. 2.1. této smlouvy je dílo dostatečně určité a srozumitelně vymezeno, zejména co do umístění, rozsahu a podoby.
- 2.5. Zhotovitel se zavazuje dílo provést na svůj náklad a vlastní nebezpečí řádně a včas, objednatel se zavazuje řádně a včas provedené dílo převzít a zaplatit za něj cenu díla, jak je určena v čl. IV této smlouvy.

III. Místo provedení díla a doba plnění

- 3.1. Místem provedení díla je budova MÚSS v Klášterci nad Ohří.

- 3.2. Doba realizace díla bude **celkem 30 kalendářních dní.**

Zhotovitel zahájí provádění díla dnem: od 13.04.2026.

Termín dokončení díla a jeho předání a převzetí díla objednatelem: do 12.05.2026.

Detailní harmonogram postupu prací je přílohou č. 2 této smlouvy.

- 3.2. Dojde-li k zastavení prací z důvodu nepříznivých klimatických podmínek, pro které nebude možné dodržet technologické postupy dle platných norem v ČR, musí zhotovitel přesto učinit vše, co je ještě pro něj ekonomické, aby umožnil pokračování prací. O vzniklé situaci musí

informovat objednatele všemi dostupnými prostředky včetně zápisu do stavebního deníku. Po pominutí nepříznivých klimatických podmínek je zhotovitel povinen okamžitě zahájit práce a uvědomit o tom objednatele, a to všemi dostupnými prostředky včetně zápisu do stavebního deníku. Případné prodloužení doby plnění se vypočte podle délky trvání překážky realizace díla s přihlédnutím k době nutné na obnovení prací.

- 3.3. Změna termínů provedení díla je platná pouze tehdy, pokud je sjednána ve formě listinného dodatku k této smlouvě.

IV. Cena


- 4.1. Celková cena díla se sjednává za celý předmět díla vymezený touto smlouvou a činí:

Cena celkem bez 12% DPH	910 758,02 Kč
DPH 12%.....	109 290,96 Kč
Cena celkem vč. 12% DPH.....	1 020 048,98 Kč

Cena díla zahrnuje veškeré náklady, potřebné k řádnému provedení díla, je sjednána jako konečná, smluvní a maximální ve smyslu zákona č. 526/1990 Sb., o cenách, v platném znění.

- 4.2. Změna ceny díla je platná pouze tehdy, pokud je sjednána ve formě listinného dodatku k této smlouvě.

V. Financování, zálohování a fakturace

- 5.1. Objednatel potvrzuje, že má zajištěno řádné financování díla, které je předmětem této smlouvy.
- 5.2. Právo na úhradu ceny díla vzniká zhotoviteli řádným předáním a převzetím dokončeného díla a na základě řádně vystavené faktury – daňového dokladu (dále jen faktura), k němuž musí být připojen protokol o předání a převzetí díla potvrzený oprávněným zástupcem objednatele a oprávněným zástupcem objednatele potvrzený zjišťovací protokol – soupis provedených prací a dodávek, v členění dle položkového rozpočtu, který je přílohou smlouvy o dílo. Doručení faktury zhotovitel provede elektronicky na e-mailovou adresu  popř. osobně nebo prostřednictvím pošty na podatelnu městského úřadu v Klášterci nad Ohří.
- 5.3. Objednatel si vyhrazuje právo vrátit bez zaplacení fakturu, která není vystavena a nemá veškeré náležitosti podle příslušných ustanovení zákona o DPH, případně jiných relevantních právních předpisů nebo je jinak chybná. Vrácením faktury přestane běžet původní doba splatnosti. Po opravě faktury nebo vyhotovení nové faktury zhotovitelem běží nová doba splatnosti ode dne doručení objednateli.
- 5.4. Za den uskutečnění zdanitelného plnění je považován den převzetí. **Splatnost faktury činí 30 dnů** ode dne doručení objednateli. Za den úhrady faktury se považuje den připsání příslušné částky na účet zhotovitele.
- 5.5. Jestliže v protokolu o předání a převzetí díla budou uvedeny drobné vady a nedodělky, je objednatel oprávněn zadržet částku odpovídající **10%** z ceny díla dle smlouvy bez DPH.

Zadržanou část ceny objednatel uvolní do 30 dnů po odstranění všech vad a nedodělků, uvedených v protokolu o předání a převzetí díla, a to na základě zápisu o odstranění vad a nedodělků.

- 5.6. Nejedná se ekonomickou činnost města, fakturace neproběhne v režimu přenesené daňové povinnosti.
- 5.7. Zhotovitel prohlašuje, že bankovní účet uvedený v záhlaví této smlouvy je účtem zveřejněným správcem daně způsobem umožňujícím dálkový přístup v souladu se zákonem o DPH. Zhotovitel se zavazuje, že dojde-li k případné změně takového účtu, tuto skutečnost objednateli neprodleně oznámí a uzavře s objednatelem dodatek k této smlouvě.
- 5.8. Zhotovitel prohlašuje, že ke dni podpisu této smlouvy není vůči němu správcem daně vydáno rozhodnutí o nespolehlivém plátcí ve smyslu příslušných ustanovení zákona o DPH, že takové řízení není vůči němu zahájeno ani vedeno a že u něho nejsou dány podmínky pro zahájení řízení o nespolehlivosti plátce u příslušného správce daně. Pokud se dodavatel stane nespolehlivým plátcem daně, je povinen tuto skutečnost obratem sdělit objednateli. Pokud bude dodavatel ke dni zdanitelného plnění nespolehlivým plátcem, bude provedena částečná úhrada faktury ve výši DPH na „depozitní účet“ vedený u jeho správce daně. S tímto postupem zhotovitel souhlasí.
- 5.9. Zhotovitel se zavazuje uhradit příslušnému finančnímu úřadu DPH uvedenou na faktuře.

VI. Stavební deník

- 6.1. Zhotovitel s objednatelem se dohodli, že součástí díla je vedení stavebního deníku. Zhotovitel se zavazuje vést stavební deník řádně, ve formě a obsahu dle relevantních právních předpisů.
- 6.2. V deníku se průběžně vyznačují doklady, které se v jednom vyhotovení ukládají přímo na stavbě.
- 6.3. Denní záznamy čitelně zapisuje a podepisuje stavbyvedoucí, případně jeho zástupce zásadně ten den, kdy byly práce provedeny, nebo kdy nastaly okolnosti, které jsou předmětem zápisu.
- 6.4. Pokud jedna ze smluvních stran nesouhlasí s provedeným záznamem objednatele, zhotovitele nebo technického dozoru stavebníka (dále jen „TDS“), je povinna připojit k zápisu svoje vyjádření, jinak se má za to, že s obsahem záznamu souhlasí.
- 6.5. Povinnost zhotovitele vést stavební deník končí odevzdáním a převzetím díla, resp. odstraněním případných vad a nedodělků uvedených v zápise o předání a převzetí díla.

VII. Způsob provádění díla

- 7.1. Zhotovitel je povinen poskytovat objednateli, jeho technickému doзору a autorskému doзору a jiným osobám zúčastněným na stavbě veškeré potřebné podklady, konzultace, pomoc a jinou

součinnost a umožnit účast na poradách, kontrolních dnech a mimořádných kontrolách.

- 7.2. Zhotovitel bude realizovat dílo za podmínky respektování a dodržení všech stanovisek a rozhodnutí správních úřadů i ostatních správních orgánů. Dále je zhotovitel povinen provést dílo v souladu s obecně závaznými právními předpisy a dodržet veškeré normy spojené s dílem a jeho užíváním či provozem, a to i v případě, že tyto nejsou obecně závazné.
- 7.3. Zhotovitelem provedené zdokumentování průběhu realizace celého díla (fotodokumentace apod.) je součástí díla a výhradním majetkem objednatele a po provedení díla bude předáno objednateli v digitální podobě. Zhotovitel je povinen dokumentovat zejména všechny postupné kroky, které nemohou být následně zkontrolovány.
- 7.4. Veškeré dodávky materiálů musí být originální, nové a nepoužité, není-li písemně sjednáno jinak.
- 7.5. Během provádění díla je zhotovitel povinen odstraňovat vady, na které byl ve stavebním deníku upozorněn zástupcem objednatele.
- 7.6. Zhotovitel je povinen nahlásit odpovědné osobě objednatele každý úraz, ke kterému při zhotovování díla dojde, a spolupodílet se na jeho objasnění ve smyslu příslušných ustanovení zákoníku práce.
- 7.7. Zhotovitel odpovídá v plném rozsahu za bezpečnost práce a ochranu zdraví svých zaměstnanců a za jejich vybavení ochrannými pomůckami, v souladu s obecně závaznými právními předpisy, s technickými normami a touto smlouvou.
- 7.8. Původcem odpadu a emisí spojených s nátěrovými pracemi je zhotovitel.
- 7.9. Zhotovitel je povinen udržovat na převzatém místě provádění díla a jeho okolí pořádek a čistotu a zajistit na vlastní náklady jeho průběžný úklid.
- 7.10. Zhotovitel zajistí, aby při realizaci díla nebyl poškozen majetek objednatele ani třetích osob. Zhotovitel má uzavřenou pojistnou smlouvu o pojištění odpovědnosti za škodu č. 0032689195. Kopie potvrzení o uzavření pojistné smlouvy či kopie pojistného certifikátu je nedílnou součástí této smlouvy jako příloha č. 3.

VIII. Předání a převzetí díla

- 8.1. Po dokončení díla je zhotovitel povinen dílo objednateli předat. Objednatel se zavazuje formálně převzít celé dílo do 14 dnů od výzvy zhotovitele k převzetí a oznámení o termínu předání díla. Převzetí bude provedeno formou podpisu předávacího protokolu vyhotoveného v listinné podobě.
- 8.2. Protokol, bude obsahovat zejména zhodnocení jakosti provedeného díla, soupis zjištěných vad a nedodělků, dohodu o opatřeních a lhůtách k jejich odstranění, případně o slevě z úplaty nebo o jiných právech z odpovědnosti za vady nedošlo-li k jiné dohodě zhotovitele i objednatele, jakož i prohlášení, že odevzdané dílo přijímá.

- 8.3. Součástí předávacího protokolu musí být kompletní dokladová složka obsahující zejména záruční listy, atesty a prohlášení o shodě na dodané materiály, doklady o nakládání s odpady, dokumentace skutečného provedení stavby, geodetické zaměření, potvrzený geometrický plán, protokoly, revizní zprávy, zápisy, přepravní listy, fotodokumentace, originál stavebního deníku, provozní řády, manuály.
- 8.4. Objednatel není povinen převzít dílo, pokud obsahuje vady či nedodělky nebo pokud není úplné. Bude-li dílo vykazovat pouze ojedinělé drobné vady a nedodělky, které samy o sobě ani ve spojení s jinými nebrání jeho spolehlivému a bezpečnému provozu a užívání k určenému účelu, může objednatel dílo převzít. V takovém případě je zhotovitel povinen objednatelem vytknuté drobné vady a nedodělky odstranit v termínu vzájemně dohodnutém v protokolu o předání a převzetí díla. Převzetí plnění s takovými vadami a nedodělky považují smluvní strany za převzetí díla s výhradami ve smyslu ustanovení § 2605 odst. 1 občanského zákoníku, přičemž vylučují ustanovení § 2605 odst. 2 občanského zákoníku. Nebezpečí škody na díle nese zhotovitel až do doby úplného odstranění všech vad a nedodělků.
- 8.5. Předání a převzetí díla nemá vliv na odpovědnost za škodu podle obecně závazných právních předpisů ani na odpovědnost za škodu způsobenou vadným provedením díla nebo jiným porušením závazku zhotovitele.

IX. Sankce

- 9.1. Za nedodržení konečného termínu plnění díla má objednatel právo požadovat smluvní pokutu ve výši **3 000 Kč** za každý i započatý den prodlení, a to vedle náhrady škody.
- 9.2. Za nedodržení dílčího termínu plnění díla dle harmonogramu prací má objednatel právo požadovat smluvní pokutu ve výši **2 000 Kč** za každý i započatý den prodlení, a to vedle náhrady škody.
- 9.3. Za nedodržení dohodnutých termínů při odstraňování vad a nedodělků má objednatel právo požadovat smluvní pokutu ve výši **1 000 Kč** za každou vadu a každý, i započatý den prodlení, a to vedle náhrady škody.
- 9.4. Za prodlení objednatele s úhradou faktury má zhotovitel právo účtovat objednateli smluvní pokutu ve výši **2 000 Kč** za každý kalendářní den prodlení, a to po uplynutí 30 (třiceti) dnů od termínu splatnosti faktury.
- 9.5. Při nesplnění povinnosti dle čl. VI. bod 6.1., čl. VII. bod 7.1.,7.2.,7.3.,7.5. a 7.9. této smlouvy má objednatel právo požadovat smluvní pokutu ve výši **2 000 Kč** za každý zjištěný případ a kalendářní den porušení uvedeného ustanovení.
- 9.6. Smluvní pokuty jsou splatné ve lhůtě 21 dnů po obdržení vyúčtování smluvní pokuty. Objednatel je oprávněn započíst proti svým i nesplatným závazkům vůči zhotoviteli své finanční nároky na smluvní pokutu, kterou zhotoviteli vyúčtuje.

- 9.7. Vylučuje se užití ustanovení § 2050 občanského zákoníku. Zaplacením smluvní pokuty tak není dotčen nárok objednatele, případně zhotovitele na náhradu škody, popřípadě právo na odstoupení od smlouvy.

X. Záruční doba, odpovědnost

- 10.1. Zhotovitel poskytuje záruku za jakost díla po dobu **60 měsíců** od předání díla objednateli. Záruční doba se prodlužuje o dobu, která uplyne od uplatnění řádné reklamace do doby odstranění reklamovaných závad.
- 10.2. Zhotovitel zaručuje, že po celou záruční dobu bude mít dílo vlastnosti určené touto smlouvou, projektovou dokumentací a platnými technickými normami, s přihlédnutím k běžnému opotřebení. Zhotovitel neodpovídá za zhoršení vlastností nebo poškození díla, které po jeho převzetí způsobil objednatel v rozporu s běžným užíváním díla, popř. jiná třetí osoba, nebo které byly způsobeny neodvratitelnými živelnými událostmi.
- 10.3. Záruka se dále nevztahuje na vady a poruchy způsobené nevhodným zacházením ze strany objednatele. Právo z vad se řídí § 2615 a následujícími občanského zákoníku. Objednatel oznámí zhotoviteli své nároky z titulu jeho odpovědnosti vyplývající ze zjištěných vad díla bez zbytečného odkladu.
- 10.4. Reklamované vady je zhotovitel povinen **odstranit do 15ti dnů** od obdržení reklamace, nebo do oboustranně dohodnutého termínu. Pokud tak neučiní, je povinen **uhradit objednateli smluvní pokutu ve výši 1 000 Kč** za každý den prodlení, o který odstraní vadu později a to za každou vadu jednotlivě. V případě, kdy trvají klimatické podmínky, neumožňující odstranění vady při dodržení technologických postupů v dohodnutém termínu musí být oboustranně dohodnuta změna termínu odstranění. Zhotovitel je povinen v záruční době odstranit i vady, které jsou sporné z titulu odpovědnosti. V takovém případě se vzájemné vypořádání mezi smluvními stranami uskuteční následně dle dohody.

XI. Ukončení platnosti smlouvy

- 11.1. Tato smlouva může být ukončena dohodou smluvních stran. Dohoda musí mít písemnou formu a platnost smlouvy podle ní skončí dnem uvedeným v dohodě.
- 11.2. Každá ze smluvních stran může od této smlouvy odstoupit v případě, že druhá smluvní strana zvláště hrubým způsobem porušuje svoje povinnosti stanovené touto smlouvou. Za zvláště hrubé porušení povinností se pro účely této smlouvy považuje:
- Zhotovitel převede bez souhlasu objednatele své závazky, povinnosti nebo práva plynoucí mu ze smlouvy na jiný subjekt.
 - Zhotovitel při realizaci díla nerespektuje bezdůvodně připomínky objednatele.

- Zhotovitel provádí práce zjevně nekvalitně a ani po písemném upozornění objednatele nezajistí nápravu.
- Dílo má neodstranitelné vady
- Zhotovitel i přes opakovaná písemná upozornění objednatele provádí práce nekvalitně a brání nebo jinak znemožňuje objednateli provádění kontrol díla.
- Zhotovitel je v prodlení s termíny provádění díla nebo předáním díla po dobu delší než 30 dní.

11.3. V případě odstoupení od smlouvy budou zhotoviteli uhrazeny účelně vynaložené náklady prokazatelně spojené s dosud provedenými pracemi po odečtení částek připadajících na nároky objednatele ze smlouvy. Odstoupí-li od smlouvy objednatel, vzniká mu nárok na úhradu vícenákladů vynaložených na dokončení díla a na náhradu ztrát vzniklých prodloužením termínu jeho dokončení ve stejném rozsahu. Odstoupení od smlouvy z důvodů uvedených v bodě 11.2. se nedotýká povinnosti zhotovitele na zaplacení smluvní pokuty a náhrady škody objednateli.

XII. Závěrečná ujednání

- 12.1. Smluvní strany konstatují, že vztahy založené touto smlouvou se řídí českým právem, zejména ustanoveními občanského zákoníku, pokud nebyla touto smlouvou modifikována.
- 12.2. Tato smlouva byla vyhotovena ve 4 exemplářích, z nichž zhotovitel obdrží 1 podepsané vyhotovení a objednatel 3 podepsaná vyhotovení. Tato smlouva může být měněna pouze formou písemných, vzestupně číslovaných dodatků vyhotovených v listinné podobě a podepsaných oběma smluvními stranami. Listinná písemná forma se sjednává i pro právní jednání o zániku smlouvy.
- 12.3. Tato smlouva nabývá platnosti a účinnosti dnem podpisu obou smluvních stran.

Příloha č.1: Cenová nabídka zhotovitele (Rozpočet)

Příloha č.2: Harmonogram

Příloha č.3: Pojistná smlouva č. 0032689195

09.04.2026
V Klášterci nad Ohří dne.....

Za objednatele:

.....
Ing. Štefan Drozd – starosta

13.04.2026
V Klášterci nad Ohří dne

Za zhotovitele:

.....
Petr Bigar – jednatel

REKAPITULACE STAVBY

Kód: CV-2026/1

Stavba: Klášterec nad Ohří - Stavební úpravy v MÚSS- Centrální koupelna 2NP

KSO: CC-CZ:

Místo: Datum: 25.03.2026

Zadavatel: IČ: 00261939

Město Klášterec nad Ohří DIČ:

Účastník: IČ: 03770184

ROMAN JAMEČNÝ s.r.o. DIČ: CZ03770184

Projektant: IČ: 07324537

JKPO CZ s.r.o. DIČ:

Zpracovatel: IČ:

DIČ:

Poznámka:

Soupis prací je sestaven s využitím Cenové soustavy ÚRS. Položky, které pochází z této cenové soustavy, jsou ve sloupci 'Cenová soustava' označeny popisem 'CS ÚRS' a úrovní příslušného kalendářního pololetí. Veškeré další informace vymežující popis a podmínky použití těchto položek z Cenové soustavy, které nejsou uvedeny přímo v soupisu prací, jsou neomezeně dále k dispozici na webu podmínky.urs.cz.

Cena bez DPH			910 758,02
---------------------	--	--	-------------------

	Sazba daně	Základ daně	Výše daně
DPH základní	21,00%	0,00	0,00
DPH snížená	12,00%	910 758,02	109 290,96

Cena s DPH	v	CZK	1 020 048,98
-------------------	----------	------------	---------------------

REKAPITULACE OBJEKTŮ STAVBY A SOUPISŮ PRACÍ

Kód: CV-2026/1

Stavba: Klášterec nad Ohří - Stavební úpravy v MÚSS- Centrální koupelna 2NP

Místo: Datum: 25.03.2026

Zadavatel: Město Klášterec nad Ohří Projektant: JKPO CZ s.r.o.

Účastník: ROMAN JAMEČNÝ s.r.o. Zpracovatel:

Kód	Popis	Cena bez DPH [CZK]	Cena s DPH [CZK]	Typ
-----	-------	--------------------	------------------	-----

Náklady stavby celkem

910 758,02

1 020 048,98

SO_01	Stavební část+ZTI	651 141,92	729 278,95	STA
SO_02	Elektro	86 382,10	96 747,95	STA
SO_03	EPS	147 234,00	164 902,08	STA
VRN	Vedlejší rozpočtové náklady	26 000,00	29 120,00	STA

KRYCÍ LIST SOUPISU PRACÍ

Stavba:

Klášterec nad Ohří - Stavební úpravy v MÚSS- Centrální koupelna 2NP

Objekt:

SO_01 - Stavební část+ZTI

KSO:

Místo:

Zadavatel:

Město Klášterec nad Ohří

Účastník:

ROMAN JAMEČNÝ s.r.o.

Projektant:

JKPO CZ s.r.o.

Zpracovatel:

Poznámka:

CC-CZ:

Datum: 25.03.2026

IČ:

00261939

DIČ:

IČ:

03770184

DIČ:

CZ03770184

IČ:

07324537

DIČ:

IČ:

DIČ:

Cena bez DPH

651 141,92

	Základ daně	Sazba daně	Výše daně
DPH základní	0,00	21,00%	0,00
snížená	651 141,92	12,00%	78 137,03

Cena s DPH

v CZK

729 278,95

REKAPITULACE ČLENĚNÍ SOUPISU PRACÍ

Stavba:

Klášteřec nad Ohří - Stavební úpravy v MÚSS- Centrální koupelna 2NP

Objekt:

SO_01 - Stavební část+ZTI

Místo:

Datum: 25.03.2026

Zadavatel:

Město Klášteřec nad Ohří

Projektant: JKPO CZ s.r.o.

Účastník:

ROMAN JAMEČNÝ s.r.o.

Zpracovatel:

Kód dílu - Popis

Cena celkem [CZK]

Náklady stavby celkem

651 141,92

HSV - Práce a dodávky HSV

102 410,01

3 - Svislé a kompletní konstrukce

9 832,92

6 - Úpravy povrchů, podlahy a osazování výplní

66 510,86

9 - Ostatní konstrukce a práce, bourání

14 502,99

997 - Doprava sutí a vybouraných hmot

7 743,50

998 - Přesun hmot

3 819,74

PSV - Práce a dodávky PSV

548 731,91

713 - Izolace tepelné

4 458,04

721 - Zdravotechnika - vnitřní kanalizace

18 024,22

722 - Zdravotechnika - vnitřní vodovod

13 279,07

725 - Zdravotechnika - zařízení předměty

45 687,38

726 - Zdravotechnika - předstěnové instalace

36 799,06

727 - Zdravotechnika - protipožární ochrana

22 587,74

735 - Ústřední vytápění - otopná tělesa

7 031,34

751 - Vzduchotechnika

77 622,94

763 - Konstrukce suché výstavby

61 139,00

766 - Konstrukce truhlářské

62 780,52

767 - Konstrukce zámečnické

11 618,48

771 - Podlahy z dlaždic

70 147,77

776 - Podlahy povlakové

2 350,70

781 - Dokončovací práce - obklady

102 146,46

784 - Dokončovací práce - malby a tapety

13 059,19

SOUPIS PRACÍ

Stavba:

Klášteřec nad Ohří - Stavební úpravy v MÚSS- Centrální koupelna 2NP

Objekt:

SO_01 - Stavební část+ZTI

Místo:

Datum: 25.03.2026

Zadavatel:

Město Klášteřec nad Ohří

Projektant: JKPO CZ s.r.o.

Účastník:

ROMAN JAMEČNÝ s.r.o.

Zpracovatel:

PČ	Typ	Kód	Popis	MJ	Množství	J.cena [CZK]	Cena celkem [CZK]	Cenová soustava
----	-----	-----	-------	----	----------	--------------	-------------------	-----------------

Náklady soupisu celkem

651 141,92

D HSV Práce a dodávky HSV 102 410,01

D 3 Svislé a kompletní konstrukce 9 832,92

23	K	317142422	Překlady nenosné z pórobetonu osazené do tenkého maltového lože, výšky do 250 mm, šířky překladu 100 mm, délky překladu přes 1000 do 1250 mm	kus	1,000	923,12	923,12	CS ÚRS 2025 02
----	---	-----------	--	-----	-------	--------	--------	----------------

Online PSC https://podminky.urs.cz/item/CS_URS_2025_02/317142422

22	K	342272225	Příčky z pórobetonových tvárnic hladkých na tenké maltové lože objemová hmotnost do 500 kg/m3, tloušťka příčky 100 mm	m2	7,515	977,06	7 342,61	CS ÚRS 2025 02
----	---	-----------	---	----	-------	--------	----------	----------------

Online PSC https://podminky.urs.cz/item/CS_URS_2025_02/342272225

VV 3,45*2,7-0,9*2 7,515

115	K	342291111	Ukotvení příček polyuretanovou pěnou, tl. příčky do 100 mm	m	3,450	108,86	375,57	CS ÚRS 2025 02
-----	---	-----------	--	---	-------	--------	--------	----------------

Online PSC https://podminky.urs.cz/item/CS_URS_2025_02/342291111

116	K	342291131	Ukotvení příček plochými kotvami, do konstrukce betonové	m	5,400	220,67	1 191,62	CS ÚRS 2025 02
-----	---	-----------	--	---	-------	--------	----------	----------------

Online PSC https://podminky.urs.cz/item/CS_URS_2025_02/342291131

VV 2*2,7 5,400

D 6 Úpravy povrchů, podlahy a osazování výplní 66 510,86

19	K	611131121	Podkladní a spojovací vrstva vnitřních omítaných ploch penetrace disperzní nanášená ručně stropů	m2	10,780	127,50	1 374,45	CS ÚRS 2025 02
----	---	-----------	--	----	--------	--------	----------	----------------

Online PSC https://podminky.urs.cz/item/CS_URS_2025_02/611131121

VV 2.14.1 10,78

VV 10,78

27	K	611321131	Vápenocementový štuk vnitřních ploch tloušťky do 3 mm vodorovných konstrukcí stropů rovných	m2	10,780	313,84	3 383,20	CS ÚRS 2025 02
----	---	-----------	---	----	--------	--------	----------	----------------

Online PSC https://podminky.urs.cz/item/CS_URS_2025_02/611321131

20	K	612131121	Podkladní a spojovací vrstva vnitřních omítaných ploch penetrace disperzní nanášená ručně stěn	m2	33,155	98,69	3 272,07	CS ÚRS 2025 02
----	---	-----------	--	----	--------	-------	----------	----------------

Online PSC https://podminky.urs.cz/item/CS_URS_2025_02/612131121

VV Panel 14,955

VV 2.14.1 14,955

VV 3,45*2,7-2*1,5+3,2*2,7 14,955

VV 2.14.2 4,560

VV 1,9*2,4 4,560

VV 2.14.3 7,680

VV (1,1+2,1)*2,4 7,680

VV 2.14.4 5,960

VV 1,9*2,4+1,25*2,4-0,8*2 5,960

VV Součet 33,155

26	K	612311121	Omítka vápenná vnitřních ploch nanášená ručně jednovrstvá hladká, tloušťky do 10 mm svislých konstrukcí stěn	m2	32,525	490,37	15 949,28	CS ÚRS 2025 02
----	---	-----------	--	----	--------	--------	-----------	----------------

Online PSC https://podminky.urs.cz/item/CS_URS_2025_02/612311121

VV Nový porobeton

PČ	Typ	Kód	Popis	MJ	Množství	J.cena [CZK]	Cena celkem [CZK]	Cenová soustava
	VV		3,45*2,7-0,9*2		7,515			
	VV		3,45*2,4-0,9*2		6,480			
	VV		Sklad					
	VV		(2,1*2+1,8*2)*2,4-0,9*2-0,5*0,5		16,670			
	VV		Kuchyňská linka					
	VV		2,2*0,6+0,6*0,9		1,860			
	VV		Součet		32,525			
123	K	612315302	Vápnenná omítka ostění nebo nadpraží štuková dvouvrstvá	m2	0,490	1 495,63	732,86	CS ÚRS 2025 02
	Online PSC		https://podminky.urs.cz/item/CS_URS_2025_02/612315302					
	VV		"Ostění sklad" 4,9*0,1		0,490			
28	K	612321131	Vápenocementový štuk vnitřních ploch tloušťky do 3 mm svislých konstrukcí stěn	m2	33,795	246,41	8 327,43	CS ÚRS 2025 02
	Online PSC		https://podminky.urs.cz/item/CS_URS_2025_02/612321131					
	VV		2.14.1					
	VV		(3,2+3,45*2)*0,7-0,4*2		6,270			
	VV		(0,4+2+0,4)*0,2		0,560			
	VV		2.14.2					
	VV		(3,25+1,9+2)*0,4		2,860			
	VV		2.14.3					
	VV		(2,1+1,8+2,1+1,8)*2,3-0,9*2-0,5*0,5		15,890			
	VV		2.14.4.					
	VV		(1,9+1,25+1,9)*2,3-0,8*2-0,9*2		8,215			
	VV		Součet		33,795			
146	K	612325101	Vápenocementová omítka rýh hrubá, ve stěnách, šířky rýhy do 150 mm	m2	0,391	1 409,82	551,24	CS ÚRS 2025 02
	Online PSC		https://podminky.urs.cz/item/CS_URS_2025_02/612325101					
	VV		Kanalizace					
	VV		0,4*0,125+0,7*0,07+0,6*0,07		0,141			
	VV		Vodovod					
	VV		2,5*0,1		0,250			
	VV		Součet		0,391			
24	K	619991001	Zakrytí vnitřních ploch před znečištěním PE fólií včetně pozdějšího odkrytí podlah	m2	20,570	30,53	628,00	CS ÚRS 2025 02
	Online PSC		https://podminky.urs.cz/item/CS_URS_2025_02/619991001					
	VV		1NP					
	VV		20,57		20,570			
25	K	619991011	Zakrytí vnitřních ploch před znečištěním PE fólií včetně pozdějšího odkrytí samostatných konstrukcí a prvků	m2	7,500	46,83	351,23	CS ÚRS 2025 02
	Online PSC		https://podminky.urs.cz/item/CS_URS_2025_02/619991011					
	VV		"KL 1.05" 3*2,5		7,500			
119	K	622143003	Montáž omítkových profilů plastových, pozinkovaných nebo dřevěných upevněných vtlačení do podkladní vrstvy nebo přibitím rohových s tkaninou	m	8,850	76,13	673,75	CS ÚRS 2025 02
	Online PSC		https://podminky.urs.cz/item/CS_URS_2025_02/622143003					
	VV		Porobeton/panel					
	VV		2,7*2+3,45		8,850			
121	M	63127464	profil rohový Al s výztužnou tkaninou š 100/100mm	m	8,850	27,22	240,90	CS ÚRS 2025 02
41	K	632450131	Potěr cementový vyrovnávací ze suchých směsí v ploše o průměrné (střední) tl. od 10 do 20 mm	m2	5,413	528,38	2 860,12	CS ÚRS 2025 02
	Online PSC		https://podminky.urs.cz/item/CS_URS_2025_02/632450131					
	VV		Spádový					
	VV		2.14.1					
	VV		2,2*2		4,400			
	VV		2.14.4					
	VV		1,25*0,81		1,013			
	VV		Součet		5,413			
42	K	632451107	Potěr cementový samonivelační ze suchých směsí tloušťky přes 15 do 20 mm	m2	4,513	1 274,97	5 753,94	CS ÚRS 2025 02
	Online PSC		https://podminky.urs.cz/item/CS_URS_2025_02/632451107					
	VV		2.14.3					
	VV		3,15		3,150			

PČ	Typ	Kód	Popis	MJ	Množství	J.cena [CZK]	Cena celkem [CZK]	Cenová soustava
	VV		2.14.4					
	VV		1,09*1,25			1,363		
	VV		Součet			4,513		
40	K	632451111	Potěr cementový samonivelační ze suchých směsí tloušťky přes 25 do 30 mm	m2	12,188	1 838,89	22 412,39	CS ÚRS 2025 02
	Online PSC	https://podminky.urs.cz/item/CS_URS_2025_02/632451111						
	VV		2.14.1					
	VV		0,995*3,45+1,175*2,2			6,018		
	VV		2.14.2					
	VV		6,17			6,170		
	VV		Součet			12,188		
	D	9	Ostatní konstrukce a práce, bourání				14 502,99	
13	K	965045113	Bourání potěrů tl. do 50 mm cementových nebo pískocementových, plochy přes 4 m2	m2	20,570	213,31	4 387,79	CS ÚRS 2025 02
	Online PSC	https://podminky.urs.cz/item/CS_URS_2025_02/965045113						
	VV		M2.14					
	VV		20,57			20,570		
12	K	965081213	Bourání podlah z dlaždic bez podkladního lože nebo mazaniny, s jakoukoliv výplní spár keramických nebo xyolitových tl. do 10 mm, plochy přes 1 m2	m2	3,150	119,77	377,28	CS ÚRS 2025 02
	Online PSC	https://podminky.urs.cz/item/CS_URS_2025_02/965081213						
	VV		2.14K					
	VV		1,2*1,8+0,9*1,1			3,150		
1	K	968072455	Vybourání kovových rámu oken s křídly, dveřních zárubní, vrat, stěn, ostění nebo obkladů dveřních zárubní, plochy do 2 m2	m2	2,000	571,28	1 142,56	CS ÚRS 2025 02
	Online PSC	https://podminky.urs.cz/item/CS_URS_2025_02/968072455						
89	K	971038231	Vybourání otvorů ve zdivu základovém nebo nadzákladovém z cihel, tvárnic, příček dutých tvárnic nebo příček velikosti plochy do 0,0225 m2, tl. do 150 mm	kus	5,000	63,26	316,30	CS ÚRS 2025 02
	Online PSC	https://podminky.urs.cz/item/CS_URS_2025_02/971038231						
	VV		"Kanalizace" 2			2,000		
	VV		"VZT" 2			2,000		
	VV		"Vodovod"1			1,000		
	VV		Součet			5,000		
117	K	977151123	Jádrové vrty diamantovými korunkami do stavebních materiálů (železobetonu, betonu, cihel, obkladů, dlažeb, kamene) průměru přes 130 do 150 mm	m	1,000	5 418,60	5 418,60	CS ÚRS 2025 02
	Online PSC	https://podminky.urs.cz/item/CS_URS_2025_02/977151123						
4	K	978059541	Odsekání obkladů stěn včetně otlučení podkladní omítky až na zdivo z obkládaček vnitřních, z jakýchkoliv materiálů, plochy přes 1 m2	m2	15,660	182,66	2 860,46	CS ÚRS 2025 02
	Online PSC	https://podminky.urs.cz/item/CS_URS_2025_02/978059541						
	VV		M2.14K					
	VV		(2,1*2+1,8*2)*2-0,9*2			13,800		
	VV		M2.14					
	VV		2,2*0,6+0,6*0,9			1,860		
	VV		Součet			15,660		
	D	997	Doprava sutí a vybouraných hmot				7 743,50	
192	K	997013151	Vnitrostaveništní doprava sutí a vybouraných hmot vodorovně do 50 m s naložením s omezením mechanizace pro budovy a haly výšky do 6 m	t	3,735	1 060,43	3 960,71	CS ÚRS 2025 02
	Online PSC	https://podminky.urs.cz/item/CS_URS_2025_02/997013151						
193	K	997013501	Odvoz sutí a vybouraných hmot na skládku nebo meziskládku se složením, na vzdálenost do 1 km	t	3,735	386,17	1 442,34	CS ÚRS 2025 02
	Online PSC	https://podminky.urs.cz/item/CS_URS_2025_02/997013501						
194	K	997013509	Odvoz sutí a vybouraných hmot na skládku nebo meziskládku se složením, na vzdálenost Příplatek k ceně za každý další započatý 1 km přes 1 km	t	14,580	16,92	246,69	CS ÚRS 2025 02
	Online PSC	https://podminky.urs.cz/item/CS_URS_2025_02/997013509						
	VV		3,645*4			14,580		
197	K	997013813	Poplatek za uložení stavebního odpadu na skládce (skládkovné) z plastických hmot zatříděného do Katalogu odpadů pod kódem 17 02 03	t	0,057	6 019,31	343,10	CS ÚRS 2025 02
	Online PSC	https://podminky.urs.cz/item/CS_URS_2025_02/997013813						

PČ	Typ	Kód	Popis	MJ	Množství	J.cena [CZK]	Cena celkem [CZK]	Cenová soustava	
VV		0,057			0,057				
196	K	997013869	Poplatek za uložení stavebního odpadu na recyklační skládce (skládkovné) ze směsí nebo oddělených frakcí betonu, cihel a keramických výrobků zařazených do Katalogu odpadů pod kódem 17 01 07	t	3,588	487,92	1 750,66	CS ÚRS 2025 02	
Online PSC		https://podminky.urs.cz/item/CS_URS_2025_02/997013869							
VV		3,645-0,057			3,588				
D		998	Přesun hmot					3 819,74	
179	K	998011008	Přesun hmot pro budovy občanské výstavby, bydlení, výrobu a služby s nosnou svislou konstrukcí zděnou z cihel, tvárnic nebo kamene vodorovná dopravní vzdálenost do 100 m s omezením mechanizace pro budovy výšky do 6 m	t	2,308	1 655,00	3 819,74	CS ÚRS 2025 02	
Online PSC		https://podminky.urs.cz/item/CS_URS_2025_02/998011008							
D		PSV	Práce a dodávky PSV					548 731,91	
D		713	Izolace tepelné					4 458,04	
139	K	713463212	Montáž izolace tepelné potrubí a ohybů tvarovkami nebo deskami potrubními pouzdry s povrchovou úpravou hliníkovou fólií (izolační materiál ve specifikaci) přelepenými samolepicí hliníkovou páskou potrubí jednovrstvá D přes 50 do 100 mm	m	4,800	109,35	524,88	CS ÚRS 2025 02	
Online PSC		https://podminky.urs.cz/item/CS_URS_2025_02/713463212							
VV		Kanalizace 1NP							
VV		4,8			4,800				
140	M	63154062	pouzdro izolační potrubní z minerální vlny s Al fólií max. 250/100°C 76/80mm	m	4,896	796,85	3 901,38	CS ÚRS 2025 02	
VV		4,8*1,02 *Přepočtené koeficientem množství			4,896				
180	K	998713111	Přesun hmot pro izolace tepelné stanovený z hmotnosti přesunovaného materiálu vodorovná dopravní vzdálenost do 50 m s omezením mechanizace v objektech výšky do 6 m	t	0,012	2 648,01	31,78	CS ÚRS 2025 02	
Online PSC		https://podminky.urs.cz/item/CS_URS_2025_02/998713111							
D		721	Zdravotechnika - vnitřní kanalizace					18 024,22	
144	K	721171803	Demontáž potrubí z novodurových trub odpadních nebo přípojovacích do D 75	m	2,400	20,35	48,84	CS ÚRS 2025 02	
Online PSC		https://podminky.urs.cz/item/CS_URS_2025_02/721171803							
VV		0,6+1+0,8			2,400				
145	K	721171808	Demontáž potrubí z novodurových trub odpadních nebo přípojovacích přes 75 do D 114	m	0,500	54,55	27,28	CS ÚRS 2025 02	
Online PSC		https://podminky.urs.cz/item/CS_URS_2025_02/721171808							
VV		0,5			0,500				
134	K	721171907	Opravy odpadního potrubí plastového vsazení odbočky do potrubí DN 160	kus	1,000	2 586,71	2 586,71	CS ÚRS 2025 02	
Online PSC		https://podminky.urs.cz/item/CS_URS_2025_02/721171907							
135	M	28619441	tvarovka čistící PE-HD 90° s kruhovým otvorem D 75	kus	1,000	795,63	795,63	CS ÚRS 2025 02	
125	K	721174043	Potrubí z trub polypropylenových přípojovací DN 50	m	0,450	739,23	332,65	CS ÚRS 2025 02	
Online PSC		https://podminky.urs.cz/item/CS_URS_2025_02/721174043							
126	K	721174045	Potrubí z trub polypropylenových přípojovací DN 110	m	3,500	1 060,43	3 711,51	CS ÚRS 2025 02	
Online PSC		https://podminky.urs.cz/item/CS_URS_2025_02/721174045							
129	K	721175221	Plastové potrubí odhlučňené třívrstvé svodné (ležaté) DN 75	m	4,200	1 262,71	5 303,38	CS ÚRS 2025 02	
Online PSC		https://podminky.urs.cz/item/CS_URS_2025_02/721175221							
130	K	721175222	Plastové potrubí odhlučňené třívrstvé svodné (ležaté) DN 110	m	0,600	1 789,86	1 073,92	CS ÚRS 2025 02	
Online PSC		https://podminky.urs.cz/item/CS_URS_2025_02/721175222							
132	K	721194104	Vyměření přípojek na potrubí vyvedení a upevnění odpadních výpustek DN 40	kus	2,000	127,50	255,00	CS ÚRS 2025 02	
Online PSC		https://podminky.urs.cz/item/CS_URS_2025_02/721194104							
131	K	721194105	Vyměření přípojek na potrubí vyvedení a upevnění odpadních výpustek DN 50	kus	1,000	140,98	140,98	CS ÚRS 2025 02	
Online PSC		https://podminky.urs.cz/item/CS_URS_2025_02/721194105							
133	K	721194109	Vyměření přípojek na potrubí vyvedení a upevnění odpadních výpustek DN 110	kus	1,000	209,63	209,63	CS ÚRS 2025 02	
Online PSC		https://podminky.urs.cz/item/CS_URS_2025_02/721194109							

PČ	Typ	Kód	Popis	MJ	Množství	J.cena [CZK]	Cena celkem [CZK]	Cenová soustava	
114	K	721211422	Podlahové vpusti se svislým odtokem DN 50/75/110 mřížka nerez 138x138	kus	1,000	3 162,90	3 162,90	CS ÚRS 2025 02	
Online PSC			https://podminky.urs.cz/item/CS_URS_2025_02/721211422						
124	K	721290111	Zkouška těsnosti kanalizace v objektech vodou do DN 125	m	8,750	39,97	349,74	CS ÚRS 2025 02	
Online PSC			https://podminky.urs.cz/item/CS_URS_2025_02/721290111						
VV			0,45+3,5+4,2+0,6						
					8,750				
181	K	998721111	Přesun hmot pro vnitřní kanalizaci stanovený z hmotnosti přesunovaného materiálu vodorovná dopravní vzdálenost do 50 m s omezením mechanizace v objektech výšky do 6 m	t	0,017	1 532,41	26,05	CS ÚRS 2025 02	
Online PSC			https://podminky.urs.cz/item/CS_URS_2025_02/998721111						
D 722			Zdravotnická - vnitřní vodovod					13 279,07	
143	K	722170801	Demontáž rozvodů vody z plastů do Ø 25 mm	m	6,000	34,20	205,20	CS ÚRS 2025 02	
Online PSC			https://podminky.urs.cz/item/CS_URS_2025_02/722170801						
149	K	722174002	Potrubí z trubek polypropylenových spojovaných svařováním z jednovrstvého PP-R S3,2 (PN 16) D 20/2,8	m	4,400	570,06	2 508,26	CS ÚRS 2025 02	
Online PSC			https://podminky.urs.cz/item/CS_URS_2025_02/722174002						
147	K	722174003	Potrubí z trubek polypropylenových spojovaných svařováním z jednovrstvého PP-R S3,2 (PN 16) D 25/3,5	m	2,700	642,39	1 734,45	CS ÚRS 2025 02	
Online PSC			https://podminky.urs.cz/item/CS_URS_2025_02/722174003						
150	K	722174022	Potrubí z trubek polypropylenových spojovaných svařováním z jednovrstvého PP-R S2,5 (PN 20) D 20/3,4	m	3,200	630,13	2 016,42	CS ÚRS 2025 02	
Online PSC			https://podminky.urs.cz/item/CS_URS_2025_02/722174022						
148	K	722174023	Potrubí z trubek polypropylenových spojovaných svařováním z jednovrstvého PP-R S2,5 (PN 20) D 25/4,2	m	2,700	706,13	1 906,55	CS ÚRS 2025 02	
Online PSC			https://podminky.urs.cz/item/CS_URS_2025_02/722174023						
151	K	722181221	Ochrana potrubí termoizolačními trubicemi z pěnového polyetylenu PE přilepenými v příčných a podélných spojích, tloušťky izolace přes 6 do 9 mm, vnitřního průměru izolace DN do 22 mm	m	7,600	104,57	794,73	CS ÚRS 2025 02	
Online PSC			https://podminky.urs.cz/item/CS_URS_2025_02/722181221						
VV			4,4+3,2						
					7,600				
152	K	722181222	Ochrana potrubí termoizolačními trubicemi z pěnového polyetylenu PE přilepenými v příčných a podélných spojích, tloušťky izolace přes 6 do 9 mm, vnitřního průměru izolace DN přes 22 do 45 mm	m	5,400	115,48	623,59	CS ÚRS 2025 02	
Online PSC			https://podminky.urs.cz/item/CS_URS_2025_02/722181222						
VV			2,7+2,7						
					5,400				
153	K	722190401	Zřízení přípojek na potrubí vyvedení a upevnění výpustek do DN 25	kus	7,000	344,49	2 411,43	CS ÚRS 2025 02	
Online PSC			https://podminky.urs.cz/item/CS_URS_2025_02/722190401						
136	K	722290246	Zkoušky, proplach a desinfekce vodovodního potrubí zkoušky těsnosti vodovodního potrubí plastového do DN 40	m	13,000	81,28	1 056,64	CS ÚRS 2025 02	
Online PSC			https://podminky.urs.cz/item/CS_URS_2025_02/722290246						
VV			7,6+5,4						
					13,000				
182	K	998722112	Přesun hmot pro vnitřní vodovod stanovený z hmotnosti přesunovaného materiálu vodorovná dopravní vzdálenost do 50 m s omezením mechanizace v objektech výšky přes 6 do 12 m	t	0,014	1 556,93	21,80	CS ÚRS 2025 02	
Online PSC			https://podminky.urs.cz/item/CS_URS_2025_02/998722112						
D 725			Zdravotnická - zařizovací předměty					45 687,38	
8	K	725110814	Demontáž klozetů kombi	soubor	1,000	305,26	305,26	CS ÚRS 2025 02	
Online PSC			https://podminky.urs.cz/item/CS_URS_2025_02/725110814						
102	K	725112023	Zařízení záchodů klozety keramické závěsné na nosné stěny s hlubokým splachováním pro handicapované odpad vodorovný	soubor	1,000	11 327,58	11 327,58	CS ÚRS 2025 02	
Online PSC			https://podminky.urs.cz/item/CS_URS_2025_02/725112023						
7	K	725210821	Demontáž umyvadel bez výtokových armatur umyvadel	soubor	1,000	237,83	237,83	CS ÚRS 2025 02	
Online PSC			https://podminky.urs.cz/item/CS_URS_2025_02/725210821						
104	K	725211681	Umyvadla keramická bílá bez výtokových armatur připevněná na stěnu šrouby zdravotní, šířka umyvadla 640 mm	soubor	1,000	5 847,68	5 847,68	CS ÚRS 2025 02	
Online PSC			https://podminky.urs.cz/item/CS_URS_2025_02/725211681						
5	K	725240811	Demontáž sprchových kabin a vaniček bez výtokových armatur kabin	soubor	1,000	454,82	454,82	CS ÚRS 2025 02	

PČ	Typ	Kód	Popis	MJ	Množství	J.cena [CZK]	Cena celkem [CZK]	Cenová soustava
Online PSC https://podminky.urs.cz/item/CS_URS_2025_02/725240811								
6	K	725240812	Demontáž sprchových kabin a vaniček bez výtokových armatur vaniček	soubor	1,000	251,32	251,32	CS ÚRS 2025 02
Online PSC https://podminky.urs.cz/item/CS_URS_2025_02/725240812								
112	K	725291662	Montáž doplňků zařízení koupelen a záchodů sedačky do sprchy	kus	1,000	583,54	583,54	CS ÚRS 2025 02
Online PSC https://podminky.urs.cz/item/CS_URS_2025_02/725291662								
113	M	55147081	sedátko sklopné do sprchy s opěrnou nohou nerez lesk 440x450x460mm	kus	1,000	6 828,42	6 828,42	CS ÚRS 2025 02
91	K	725291668	Montáž doplňků zařízení koupelen a záchodů madla invalidního rovného	kus	3,000	299,13	897,39	CS ÚRS 2025 02
Online PSC https://podminky.urs.cz/item/CS_URS_2025_02/725291668								
92	M	55147053	madlo invalidní rovné bílé 600mm	kus	3,000	953,77	2 861,31	CS ÚRS 2025 02
93	K	725291670	Montáž doplňků zařízení koupelen a záchodů madla invalidního krakorcového sklopného	kus	1,000	323,65	323,65	CS ÚRS 2025 02
Online PSC https://podminky.urs.cz/item/CS_URS_2025_02/725291670								
94	M	55147061	madlo invalidní krakorcové sklopné bílé 813mm	kus	1,000	2 243,45	2 243,45	CS ÚRS 2025 02
105	K	725331112	Výlevky bez výtokových armatur a splachovací nádrže keramické se sklopnou plastovou mřížkou závěsné, výšky 500 mm	soubor	1,000	7 784,64	7 784,64	CS ÚRS 2025 02
Online PSC https://podminky.urs.cz/item/CS_URS_2025_02/725331112								
9	K	725820801	Demontáž baterií nástěnných do G 3/4	soubor	2,000	142,21	284,42	CS ÚRS 2025 02
Online PSC https://podminky.urs.cz/item/CS_URS_2025_02/725820801								
10	K	725820802	Demontáž baterií stojánkových do 1 otvoru	soubor	1,000	145,89	145,89	CS ÚRS 2025 02
Online PSC https://podminky.urs.cz/item/CS_URS_2025_02/725820802								
106	K	725821316	Baterie dřezové nástěnné pákové s otáčivým plochým ústím a délkou ramínka 300 mm	soubor	1,000	2 010,52	2 010,52	CS ÚRS 2025 02
Online PSC https://podminky.urs.cz/item/CS_URS_2025_02/725821316								
110	K	725829131	Baterie umyvadlové montáž ostatních typů stojánkových G 1/2"	kus	1,000	270,93	270,93	CS ÚRS 2025 02
Online PSC https://podminky.urs.cz/item/CS_URS_2025_02/725829131								
111	M	55143990	baterie umyvadlová stojánková klasická bez vypusti otáčivé ústí 150mm	kus	1,000	1 126,63	1 126,63	CS ÚRS 2025 02
108	K	725849411	Baterie sprchové montáž nástěnných baterií s nastavitelnou výškou sprchy	kus	1,000	648,52	648,52	CS ÚRS 2025 02
Online PSC https://podminky.urs.cz/item/CS_URS_2025_02/725849411								
109	M	55145402	baterie sprchová s ruční sprchou 1/2"x100mm	kus	1,000	1 131,53	1 131,53	CS ÚRS 2025 02
183	K	998725111	Přesun hmot pro zařizovací předměty stanovený z hmotnosti přesunovaného materiálu vodorovná dopravní vzdálenost do 50 m s omezením mechanizace v objektech výšky do 6 m	t	0,076	1 605,97	122,05	CS ÚRS 2025 02
Online PSC https://podminky.urs.cz/item/CS_URS_2025_02/998725111								
D 726 Zdravotnicka - předstěnové instalace							36 799,06	
101	K	726131001	Předstěnové instalační systémy do lehkých stěn s kovovou konstrukcí pro umyvadla stavební výšky do 1120 mm se stojánkovou baterií	soubor	1,000	6 423,86	6 423,86	CS ÚRS 2025 02
Online PSC https://podminky.urs.cz/item/CS_URS_2025_02/726131001								
97	K	726131043	Předstěnové instalační systémy do lehkých stěn s kovovou konstrukcí pro závěsné klozety ovládání zepředu, stavební výšky 1120 mm pro tělesně postižené	soubor	1,000	25 867,09	25 867,09	CS ÚRS 2025 02
Online PSC https://podminky.urs.cz/item/CS_URS_2025_02/726131043								
98	K	726191011	Ostatní příslušenství instalačních systémů montáž ovládacích tlačítek k WC	soubor	2,000	225,57	451,14	CS ÚRS 2025 02
Online PSC https://podminky.urs.cz/item/CS_URS_2025_02/726191011								
99	M	55281795	tlačítko pro ovládání WC shora/zepředu plast dvě množství vody 213x142mm	kus	1,000	2 231,19	2 231,19	CS ÚRS 2025 02
178	M	X3	Tlačítko pneumatické pro oddálené ovládání WC	kus	1,000	1 777,60	1 777,60	
184	K	998726121	Přesun hmot pro instalační prefabrikáty stanovený z hmotnosti přesunovaného materiálu vodorovná dopravní vzdálenost do 50 m s omezením mechanizace v objektech výšky do 6 m	t	0,030	1 605,97	48,18	CS ÚRS 2025 02
Online PSC https://podminky.urs.cz/item/CS_URS_2025_02/998726121								
D 727 Zdravotnicka - protipožární ochrana							22 587,74	
90	K	727111006	Protipožární trubní ucpávky ocelového potrubí bez izolace vstup stěnou tloušťky 100 mm požární odolnost EI 120 DN 100	kus	2,000	2 108,60	4 217,20	CS ÚRS 2025 02
Online PSC https://podminky.urs.cz/item/CS_URS_2025_02/727111006								

PČ	Typ	Kód	Popis	MJ	Množství	J.cena [CZK]	Cena celkem [CZK]	Cenová soustava
141	K	727222003	Protipožární ochranné manžety plastového potrubí prostup stěnou tloušťky 100 mm požární odolnost EI 90 D 50	kus	1,000	3 199,67	3 199,67	CS ÚRS 2025 02
Online PSC			https://podminky.urs.cz/item/CS_URS_2025_02/727222003					
142	K	727222007	Protipožární ochranné manžety plastového potrubí prostup stěnou tloušťky 100 mm požární odolnost EI 90 D 110	kus	4,000	3 788,12	15 152,48	CS ÚRS 2025 02
Online PSC			https://podminky.urs.cz/item/CS_URS_2025_02/727222007					
185	K	998727111	Přesun hmot pro protipožární ochranu stanovený z hmotností přesunovaného materiálu vodorovná dopravní vzdálenost do 50 m s omezením mechanizace v objektech výšky do 6 m	t	0,012	1 532,41	18,39	CS ÚRS 2025 02
Online PSC			https://podminky.urs.cz/item/CS_URS_2025_02/998727111					
D		735	Ústřední vytápění - otopná tělesa				7 031,34	
84	K	735111810	Demontáž otopných těles litinových článkových	m2	0,560	1 838,89	1 029,78	CS ÚRS 2025 02
Online PSC			https://podminky.urs.cz/item/CS_URS_2025_02/735111810					
VV			0,7*0,8				0,560	
83	K	735192911	Ostatní opravy otopných těles zpětná montáž otopných těles článkových litinových	m2	0,560	1 390,20	778,51	CS ÚRS 2025 02
Online PSC			https://podminky.urs.cz/item/CS_URS_2025_02/735192911					
85	K	735494811	Vypuštění vody z otopných soustav bez kotlů, ohříváků, zásobníků a nádrží	m2	4,480	1 165,86	5 223,05	CS ÚRS 2025 02
Online PSC			https://podminky.urs.cz/item/CS_URS_2025_02/735494811					
VV			0,56*8				4,480	
D		751	Vzduchotechnika				77 622,94	
154	K	751111051	Montáž ventilátoru axiálního nízkotlakého pohledového, průměru do 100 mm	kus	1,000	2 066,00	2 066,00	CS ÚRS 2025 02
Online PSC			https://podminky.urs.cz/item/CS_URS_2025_02/751111051					
155	M	42914502	ventilátor axiální tichý malý plastový s nastavitelným doběhem IP45 výkon 8-13W D 100mm	kus	1,000	6 886,65	6 886,65	CS ÚRS 2025 02
156	K	751122091	Montáž ventilátoru radiálního nízkotlakého potrubního základního do kruhového potrubí, průměru do 100 mm	kus	1,000	2 251,36	2 251,36	CS ÚRS 2025 02
Online PSC			https://podminky.urs.cz/item/CS_URS_2025_02/751122091					
157	M	42914540	ventilátor radiální potrubní ocelový IP44 výkon 40-65W D 100mm	kus	1,000	7 504,52	7 504,52	CS ÚRS 2025 02
158	K	751322011	Montáž talířových ventilů, anemostatů, dýz talířového ventilu, průměru do 100 mm	kus	1,000	110,33	110,33	CS ÚRS 2025 02
Online PSC			https://podminky.urs.cz/item/CS_URS_2025_02/751322011					
159	M	42972201	ventil talířový pro přívod a odvod vzduchu plastový D 100mm	kus	1,000	367,78	367,78	CS ÚRS 2025 02
164	K	751398011	Montáž ostatních zařízení větrací mřížky na kruhové potrubí, průměru do 100 mm	kus	1,000	223,43	223,43	CS ÚRS 2025 02
Online PSC			https://podminky.urs.cz/item/CS_URS_2025_02/751398011					
165	M	42972838	mřížka větrací kruhová plastová s okapničkou a sítkou D 100mm	kus	1,000	744,75	744,75	CS ÚRS 2025 02
162	K	751398031	Montáž ostatních zařízení ventilační mřížky do dveří nebo desek průřezu do 0,040 m2	kus	2,000	573,73	1 147,46	CS ÚRS 2025 02
Online PSC			https://podminky.urs.cz/item/CS_URS_2025_02/751398031					
163	M	42972112	mřížka větrací do dřeva kovová 100x400mm	kus	2,000	1 912,45	3 824,90	CS ÚRS 2025 02
166	K	751510041	Vzduchotechnické potrubí z pozinkovaného plechu kruhové, trouba spirálně vinutá bez příruby, průměru do 100 mm	m	2,800	535,12	1 498,34	CS ÚRS 2025 02
Online PSC			https://podminky.urs.cz/item/CS_URS_2025_02/751510041					
171	K	751514261	Montáž kalhotového kusu nebo odbočky jednostranné do plechového potrubí kruhového s přírubou, průměru do 100 mm	kus	2,000	321,07	642,14	CS ÚRS 2025 02
Online PSC			https://podminky.urs.cz/item/CS_URS_2025_02/751514261					
172	M	42983045	kus sedlový Pz s těsněním 315/100mm	kus	2,000	1 070,24	2 140,48	CS ÚRS 2025 02
169	K	751514287	Montáž kalhotového kusu nebo odbočky jednostranné do plechového potrubí kruhového bez příruby, průměru do 100 mm	kus	1,000	147,30	147,30	CS ÚRS 2025 02
Online PSC			https://podminky.urs.cz/item/CS_URS_2025_02/751514287					
170	M	42983003	kus sedlový Pz bez těsnění 100/100mm	kus	1,000	490,98	490,98	CS ÚRS 2025 02
173	K	751514678	Montáž škrticí klapky nebo zpětné klapky do plechového potrubí kruhové bez příruby, průměru do 100 mm	kus	1,000	137,37	137,37	CS ÚRS 2025 02
Online PSC			https://podminky.urs.cz/item/CS_URS_2025_02/751514678					

PČ	Typ	Kód	Popis	MJ	Množství	J.cena [CZK]	Cena celkem [CZK]	Cenová soustava
174	M	42971019	klapka kruhová zpětná Pz D 100mm	kus	1,000	457,88	457,88	CS ÚRS 2025 02
167	K	751515061	Montáž protipožární klapky do plechového potrubí kruhové do stěny bez příruby, průměru do 100 mm	kus	2,000	4 950,67	9 901,34	CS ÚRS 2025 02
Online PSC			https://podminky.urs.cz/item/CS_URS_2025_02/751515061					
176	M	X1	Klapka protipožární d100mm FDMR SL100-40 TPM1040/19	kus	2,000	16 501,94	33 003,88	
168	K	751572031	Závěs kruhového potrubí na montovanou konstrukci z nosníku, kotvenou do betonu průměru potrubí do 100 mm	m	2,800	367,78	1 029,78	CS ÚRS 2025 02
Online PSC			https://podminky.urs.cz/item/CS_URS_2025_02/751572031					
175	K	751691111	Zaregulování systému vzduchotechnického zařízení za 1 koncový (distribuční) prvek	kus	3,000	643,61	1 930,83	CS ÚRS 2025 02
Online PSC			https://podminky.urs.cz/item/CS_URS_2025_02/751691111					
187	K	998751111	Přesun hmot pro vzduchotechniku stanovený z hmotnosti přesunovaného materiálu vodorovná dopravní vzdálenost do 100 m s omezením mechanizace v objektech výšky do 12 m	t	0,013	85 802,72	1 115,44	CS ÚRS 2025 02
Online PSC			https://podminky.urs.cz/item/CS_URS_2025_02/998751111					
D		763	Konstrukce suché výstavby				61 139,00	
32	K	763121457	Stěna předsazená ze sádrokartonových desek s nosnou konstrukcí z ocelových profilů CW, UW jednoduše opláštěná deskou vysokopevnostní protipožární impregnovanou s vysokou mechanickou odolností DFR1H2 tl. 12,5 mm s izolací, EI 30, Rw do 15 dB, stěna tl. 87,5 mm, profil 75	m2	13,770	1 605,97	22 114,21	CS ÚRS 2025 02
Online PSC			https://podminky.urs.cz/item/CS_URS_2025_02/763121457					
	VV		2.14.1					
	VV		3,2*2,7		8,640			
	VV		2.14.2					
	VV		1,9*2,7		5,130			
	VV		Součet		13,770			
30	K	763131495-X	SDK podhled deska Habito 12,5 bez izolace dvouvrstvá spodní kce profil CD+UD	m2	11,690	1 777,60	20 780,14	
	VV		2.14.2					
	VV		6,17		6,170			
	VV		2.14.3.					
	VV		3,15		3,150			
	VV		2.14.4					
	VV		2,37		2,370			
	VV		Součet		11,690			
29	K	763131821	Demontáž podhledu nebo samostatného požárního předělu ze sádrokartonových desek s nosnou konstrukcí dvouvrstvou z ocelových profilů, opláštění jednoduché	m2	3,150	318,74	1 004,03	CS ÚRS 2025 02
Online PSC			https://podminky.urs.cz/item/CS_URS_2025_02/763131821					
	VV		2.14K					
	VV		3,15		3,150			
86	K	763164539	Obklad konstrukcí sádrokartonovými deskami včetně ochranných úhelníků ve tvaru L rozvinuté šife přes 0,4 do 0,8 m, opláštěný deskou vysokopevnostní protipožární impregnovanou DFR1H2, tl. 12,5 mm	m	2,840	1 336,26	3 794,98	CS ÚRS 2025 02
Online PSC			https://podminky.urs.cz/item/CS_URS_2025_02/763164539					
	VV		1.05 VZT					
	VV		2,84		2,840			
33	K	763164559	Obklad konstrukcí sádrokartonovými deskami včetně ochranných úhelníků ve tvaru L rozvinuté šife přes 0,8 m, opláštěný deskou vysokopevnostní protipožární impregnovanou DFR1H2, tl. 12,5 mm	m2	5,798	1 569,19	9 098,16	CS ÚRS 2025 02
Online PSC			https://podminky.urs.cz/item/CS_URS_2025_02/763164559					
	VV		M1.05					
	VV		1,34*(0,3+0,6+0,3)-0,3*0,3		1,518			
	VV		M2.14.1					
	VV		2,2*1,8+1,6*0,2		4,280			
	VV		Součet		5,798			
38	K	763172352	Montáž dvířek pro konstrukce ze sádrokartonových desek revizních jednoplášťových pro podhledy velikost (šxv) 300 x 300 mm	kus	2,000	556,57	1 113,14	CS ÚRS 2025 02
Online PSC			https://podminky.urs.cz/item/CS_URS_2025_02/763172352					
39	M	59030711	dvířka revizní jednokřídlá s automatickým zámkem 300x300mm	kus	2,000	1 005,26	2 010,52	CS ÚRS 2025 02

PČ	Typ	Kód	Popis	MJ	Množství	J.cena [CZK]	Cena celkem [CZK]	Cenová soustava	
188	K	998763321	Přesun hmot pro konstrukce montované z desek sádkartonových, sádrovláknitých, cementovláknitých nebo cementových stanovený z hmotnosti přesunovaného materiálu vodorovná dopravní vzdálenost do 50 m s omezením mechanizace v objektech výšky do 6 m	t	0,531	2 304,75	1 223,82	CS ÚRS 2025 02	
Online PSC https://podminky.urs.cz/item/CS_URS_2025_02/998763321									
D		766	Konstrukce truhlářské					62 780,52	
69	K	766660172	Montáž dveřních křídel dřevěných nebo plastových otevíracích do obložkové zárubně povrchově upravených jednokřídlových, šířky přes 800 mm	kus	1,000	1 360,78	1 360,78	CS ÚRS 2025 02	
Online PSC https://podminky.urs.cz/item/CS_URS_2025_02/766660172									
70	M	61162087	dveře jednokřídlé dřevotřískové povrch laminátový plně 900x1970-2100mm	kus	1,000	6 276,75	6 276,75	CS ÚRS 2025 02	
71	K	766660181	Montáž dveřních křídel dřevěných nebo plastových otevíracích do obložkové zárubně protipožárních jednokřídlových, šířky do 800 mm	kus	1,000	2 157,63	2 157,63	CS ÚRS 2025 02	
Online PSC https://podminky.urs.cz/item/CS_URS_2025_02/766660181									
72	M	61162098	dveře jednokřídlé dřevotřískové protipožární EI (EW) 30 D3 povrch laminátový plně 800x1970-2100mm	kus	1,000	8 409,87	8 409,87	CS ÚRS 2025 02	
77	K	766660730	Montáž dveřních doplňků dveřního kování interiérového WC kliky se zámkem	kus	1,000	306,48	306,48	CS ÚRS 2025 02	
Online PSC https://podminky.urs.cz/item/CS_URS_2025_02/766660730									
78	M	54914128	dveřní kování interiérové rozetové spodní pro WC	kus	1,000	593,35	593,35	CS ÚRS 2025 02	
81	K	766660733	Montáž dveřních doplňků dveřního kování bezpečnostního štítku s klikou	kus	1,000	302,80	302,80	CS ÚRS 2025 02	
Online PSC https://podminky.urs.cz/item/CS_URS_2025_02/766660733									
82	M	54914130	dveřní kování bezpečnostní RC2 klika/madlo lakovaný nerez	kus	1,000	3 273,23	3 273,23	CS ÚRS 2025 02	
73	K	766660745	Montáž dveřních doplňků padací prahové lišty zafrézováním do dveřního křídla	kus	1,000	659,55	659,55	CS ÚRS 2025 02	
Online PSC https://podminky.urs.cz/item/CS_URS_2025_02/766660745									
74	M	19416030	lišta mechanicky těsnící ZI+PP pro spodní hranu dveří dl 800mm	kus	1,000	1 851,15	1 851,15	CS ÚRS 2025 02	
79	K	766660762	Montáž dveřních doplňků dveřního kování bezpečnostního zámkové vložky	kus	1,000	284,42	284,42	CS ÚRS 2025 02	
Online PSC https://podminky.urs.cz/item/CS_URS_2025_02/766660762									
80	M	54964117	vložka cylindrická bezpečnostní 30+50	kus	1,000	733,11	733,11	CS ÚRS 2025 02	
67	K	766682111	Montáž zárubní dřevěných nebo plastových obložkových, pro dveře jednokřídlové, tloušťky stěny do 170 mm	kus	1,000	2 169,89	2 169,89	CS ÚRS 2025 02	
Online PSC https://podminky.urs.cz/item/CS_URS_2025_02/766682111									
68	M	61182307	zárubeň jednokřídlá obložková s laminátovým povrchem tl stěny 60-150mm rozměru 600-1100/1970, 2100mm	kus	1,000	5 271,49	5 271,49	CS ÚRS 2025 02	
65	K	766682211	Montáž zárubní dřevěných nebo plastových obložkových protipožárních, pro dveře jednokřídlové, tloušťky stěny do 170 mm	kus	1,000	2 905,45	2 905,45	CS ÚRS 2025 02	
Online PSC https://podminky.urs.cz/item/CS_URS_2025_02/766682211									
66	M	61182318	zárubeň jednokřídlá obložková s laminátovým povrchem a protipožární úpravou tl stěny 60-150mm rozměru 600-1100/1970, 2100mm	kus	1,000	7 514,94	7 514,94	CS ÚRS 2025 02	
2	K	766691914	Ostatní práce vyvěšení nebo zavěšení křídel dřevěných dveřních, plochy do 2 m2	kus	2,000	49,65	99,30	CS ÚRS 2025 02	
Online PSC https://podminky.urs.cz/item/CS_URS_2025_02/766691914									
16	K	766812820	Demontáž kuchyňských linek dřevěných nebo kovových včetně skříněk uchycených na stěně, délky do 1500 mm	kus	1,000	503,86	503,86	CS ÚRS 2025 02	
Online PSC https://podminky.urs.cz/item/CS_URS_2025_02/766812820									
122	K	766821112	Montáž nábytku vestavěného korpusu skříně policové dvoukřídlové	kus	1,000	882,67	882,67	CS ÚRS 2025 02	
Online PSC https://podminky.urs.cz/item/CS_URS_2025_02/766821112									
177	M	X2	Vestavěná policová skříň š.1200mm,v. 2350mm, hl.600mm, dvoukřídlá, provedení lamino	kus	1,000	17 064,92	17 064,92		
203	K	998766111	Přesun hmot pro konstrukce truhlářské stanovený z hmotnosti přesunovaného materiálu vodorovná dopravní vzdálenost do 50 m s omezením mechanizace v objektech výšky do 6 m	t	0,080	1 986,00	158,88	CS ÚRS 2025 02	
Online PSC https://podminky.urs.cz/item/CS_URS_2025_02/998766111									
D		767	Konstrukce zámečnické					11 618,48	
87	K	767646411	Montáž revizních dveří a dvířek hliníkových, ocelových nebo plastových s rámem jednokřídlových, plochy do 0,5 m2	m2	0,250	1 789,86	447,47	CS ÚRS 2025 02	
Online PSC https://podminky.urs.cz/item/CS_URS_2025_02/767646411									

PČ	Typ	Kód	Popis	MJ	Množství	J.cena [CZK]	Cena celkem [CZK]	Cenová soustava	
	VV		0,5*0,5		0,250				
88	M	59030762	dviřka revizní protipožární pro stěny a podhledy EI 60 500x500 mm	kus	1,000	8 986,05	8 986,05	CS ÚRS 2025 02	
95	K	767649194	Montáž dveří ocelových nebo hliníkových doplňků dveří madeł	kus	1,000	326,10	326,10	CS ÚRS 2025 02	
	Online PSC	https://podminky.urs.cz/item/CS_URS_2025_02/767649194							
96	M	55147128	madlo invalidní rovné nerez lesk 700mm	kus	1,000	1 826,63	1 826,63	CS ÚRS 2025 02	
189	K	998767111	Přesun hmot pro zámečnické konstrukce stanovený z hmotnosti přesunovaného materiálu vodorovná dopravní vzdálenost do 50 m s omezením mechanizace v objektech výšky do 6 m	t	0,011	2 929,97	32,23	CS ÚRS 2025 02	
	Online PSC	https://podminky.urs.cz/item/CS_URS_2025_02/998767111							
D	771	Podlahy z dlaždic						70 147,77	
64	K	771474112	Montáž soklů z dlaždic keramických lepených cementovým flexibilním lepidlem rovných, výšky přes 65 do 90 mm	m	7,550	190,02	1 434,65	CS ÚRS 2025 02	
	Online PSC	https://podminky.urs.cz/item/CS_URS_2025_02/771474112							
	VV	2.14.3							
	VV	0,9+1,1+2,1+1,1-0,9+0,1*2			4,500				
	VV	2.14.4							
	VV	1,9*2*1,25-0,9-0,8			3,050				
	VV	Součet			7,550				
200	M	59761184	sokl keramický mrazuvzdorný povrch hladký/matný tl do 10mm výšky přes 65 do 90mm	m	8,305	628,90	5 223,01	CS ÚRS 2025 02	
	VV	7,55*1,1 'Přepočtené koeficientem množství			8,305				
62	K	771574416	Montáž podlah z dlaždic keramických lepených cementovým flexibilním lepidlem hladkých, tloušťky do 10 mm přes 9 do 12 ks/m2	m2	22,470	959,90	21 568,95	CS ÚRS 2025 02	
	Online PSC	https://podminky.urs.cz/item/CS_URS_2025_02/771574416							
	VV	10,78+6,17+3,15+2,37			22,470				
63	M	59761166	dlažba keramická slinutá mrazuvzdorná R10/A povrch hladký/matný tl do 10mm přes 9 do 12ks/m2	m2	24,717	686,52	16 968,71	CS ÚRS 2025 02	
	VV	22,47			22,470				
	VV	22,47*1,1 'Přepočtené koeficientem množství			24,717				
56	K	771591112	Izolace podlahy pod dlažbu nátěrem nebo stěrkou ve dvou vrstvách	m2	22,470	570,06	12 809,25	CS ÚRS 2025 02	
	Online PSC	https://podminky.urs.cz/item/CS_URS_2025_02/771591112							
57	K	771591237	Izolace podlahy pod dlažbu montáž těsnícího pásu pro styčné nebo dilatační spáry	m	35,900	83,61	3 001,60	CS ÚRS 2025 02	
	Online PSC	https://podminky.urs.cz/item/CS_URS_2025_02/771591237							
	VV	2.14.1							
	VV	2*(3,45+3,2)+2,2+2			17,500				
	VV	2.14.2+2.14.3							
	VV	13,2-0,9-0,8			11,500				
	VV	2.14.4							
	VV	7,8-0,9			6,900				
	VV	Součet			35,900				
58	M	28355021	páska pružná těsnící hydroizolační š do 100mm	m	37,695	84,96	3 202,57	CS ÚRS 2025 02	
	VV	35,9*1,05 'Přepočtené koeficientem množství			37,695				
59	K	771591247	Izolace podlahy pod dlažbu montáž těsnícího pásu vnitřní nebo vnější kout	kus	18,000	72,33	1 301,94	CS ÚRS 2025 02	
	Online PSC	https://podminky.urs.cz/item/CS_URS_2025_02/771591247							
60	M	59054004	páska pružná těsnící hydroizolační-roh	kus	3,000	190,02	570,06	CS ÚRS 2025 02	
	VV	1+1+1			3,000				
61	M	59054242	páska pružná těsnící hydroizolační -kout	kus	15,000	202,28	3 034,20	CS ÚRS 2025 02	
	VV	5+5+5			15,000				
190	K	998771111	Přesun hmot pro podlahy z dlaždic stanovený z hmotnosti přesunovaného materiálu vodorovná dopravní vzdálenost do 50 m s omezením mechanizace v objektech výšky do 6 m	t	0,759	1 360,78	1 032,83	CS ÚRS 2025 02	
	Online PSC	https://podminky.urs.cz/item/CS_URS_2025_02/998771111							
D	776	Podlahy povlakové						2 350,70	
14	K	776201811	Demontáž povlakových podlahovin lepených ručně bez podložky	m2	20,570	94,89	1 951,89	CS ÚRS 2025 02	
	Online PSC	https://podminky.urs.cz/item/CS_URS_2025_02/776201811							

PČ	Typ	Kód	Popis	MJ	Množství	J.cena [CZK]	Cena celkem [CZK]	Cenová soustava
	VV		M2.14					
	VV		20,57		20,570			
15	K	776410811	Demontáž soklíků nebo lišt pryžových nebo plastových	m	17,400	22,92	398,81	CS ÚRS 2025 02
		Online PSC	https://podminky.urs.cz/item/CS_URS_2025_02/776410811					
	VV		M2.14					
	VV		2*3,45+2*(5,2+1,9)-2-0,9-0,8		17,400			
	D	781	Dokončovací práce - obklady				102 146,46	
45	K	781131112	Izolace stěny pod obklad izolace nátěrem nebo stěrkou ve dvou vrstvách	m2	34,090	657,10	22 400,54	CS ÚRS 2025 02
		Online PSC	https://podminky.urs.cz/item/CS_URS_2025_02/781131112					
	VV		2.14.1					
	VV		3,45*2-2*0,4+3,2*2+3,45*2-0,9*2+2,2*0,2+3,2*2		24,440			
	VV		2.14.2					
	VV		(3,25+1,9+1,9+2)*0,5		4,525			
	VV		2.14.3					
	VV		(7,8-0,9)*0,5		3,450			
	VV		2.14.4					
	VV		(1,9+1,9+1,25-0,8-0,9)*0,5		1,675			
	VV		Součet		34,090			
198	K	781131237	Izolace stěny pod obklad montáž těsnícího pásu pro styčné nebo dilatační spáry	m	17,100	83,61	1 429,73	CS ÚRS 2025 02
		Online PSC	https://podminky.urs.cz/item/CS_URS_2025_02/781131237					
	VV		2.14.1					
	VV		2*4+0,2+1,6*2+0,2		11,600			
	VV		2.14.2					
	VV		0,5*4		2,000			
	VV		2.14.3					
	VV		0,5*5		2,500			
	VV		2.14.4					
	VV		0,5*2		1,000			
	VV		Součet		17,100			
199	M	28355021	páska pružná těsnící hydroizolační š do 100mm	m	17,955	84,96	1 525,46	CS ÚRS 2025 02
	VV		17,1*1,05 'Přepočtené koeficientem množství		17,955			
43	K	781151031	Příprava podkladu před provedením obkladu celoplošné vyrovnání podkladu stěrkou, tloušťky 3 mm	m2	24,795	308,93	7 659,92	CS ÚRS 2025 02
		Online PSC	https://podminky.urs.cz/item/CS_URS_2025_02/781151031					
	VV		2.14.2					
	VV		1,9*2,4+2,2*2,4		9,840			
	VV		2.14.1					
	VV		3,45*2,7+3,2*2,7-2*1,5		14,955			
	VV		Součet		24,795			
44	K	781151041	Příprava podkladu před provedením obkladu celoplošné vyrovnání podkladu příplatek za každý další 1 mm tloušťky přes 3 mm	m2	49,590	92,43	4 583,60	CS ÚRS 2025 02
		Online PSC	https://podminky.urs.cz/item/CS_URS_2025_02/781151041					
	VV		24,795*2		49,590			
46	K	781472418	Montáž keramických obkladů stěn lepených cementovým standardním lepidlem hladkých přes 19 do 22 ks/m2	m2	31,690	1 005,26	31 856,69	CS ÚRS 2025 02
		Online PSC	https://podminky.urs.cz/item/CS_URS_2025_02/781472418					
	VV		2.14.1					
	VV		(3,45*2+3,2*2)*2-0,9*2-2*0,4+2,2*0,2		24,440			
	VV		2.14.2					
	VV		(3,25+1,9+2+1,9)-0,9*2		7,250			
	VV		Součet		31,690			
47	M	59761709	obklad keramický nemrazuvzdorný povrch hladký/mat/lesk tl do 10mm přes 19 do 22ks/m2	m2	34,859	681,62	23 760,59	CS ÚRS 2025 02
	VV		31,69*1,1 'Přepočtené koeficientem množství		34,859			
50	K	781492411	Obklad - dokončující práce montáž profilu lepeného standardním cementovým lepidlem rohového	m	6,000	248,86	1 493,16	CS ÚRS 2025 02
		Online PSC	https://podminky.urs.cz/item/CS_URS_2025_02/781492411					

PČ	Typ	Kód	Popis	MJ	Množství	J.cena [CZK]	Cena celkem [CZK]	Cenová soustava
		VV	2,2+0,2+1,6+2		6,000			
51	M	19416005	lišta ukončovací z eloxovaného hliníku 10mm	m	6,300	62,15	391,55	CS ÚRS 2025 02
		VV	6*1,05 'Přepočtené koeficientem množství		6,300			
55	K	781495115	Obklad - dokončující práce ostatní práce spárování silikonem	m	40,350	77,48	3 126,32	CS ÚRS 2025 02
		Online PSC	https://podminky.urs.cz/item/CS_URS_2025_02/781495115					
		VV	2.14.1					
		VV	3,45*2+3,2*2+2*4+0,2+2,2+1,6		25,300			
		VV	2.14.2					
		VV	3,25+1,9+2+1,9+2*3		15,050			
		VV	Součet		40,350			
52	K	781495141	Obklad - dokončující práce průnik obkladem kruhový, bez izolace do DN 30	kus	6,000	99,30	595,80	CS ÚRS 2025 02
		Online PSC	https://podminky.urs.cz/item/CS_URS_2025_02/781495141					
		VV	Vodovod					
		VV	4+2		6,000			
53	K	781495142	Obklad - dokončující práce průnik obkladem kruhový, bez izolace přes DN 30 do DN 90	kus	2,000	119,28	238,56	CS ÚRS 2025 02
		Online PSC	https://podminky.urs.cz/item/CS_URS_2025_02/781495142					
		VV	Kanalizace					
		VV	2		2,000			
54	K	781495143	Obklad - dokončující práce průnik obkladem kruhový, bez izolace přes DN 90	kus	1,000	138,53	138,53	CS ÚRS 2025 02
		Online PSC	https://podminky.urs.cz/item/CS_URS_2025_02/781495143					
		VV	Klozet					
		VV	1		1,000			
48	K	781571111	Montáž keramických obkladů ostění lepených standardním lepidlem šířky ostění do 200 mm	m	2,200	338,36	744,39	CS ÚRS 2025 02
		Online PSC	https://podminky.urs.cz/item/CS_URS_2025_02/781571111					
		VV	2*1,1		2,200			
201	M	59761709	obklad keramický nemrazuvzdorný povrch hladký/mat/lesk tl do 10mm přes 19 do 22ks/m2	m2	0,484	681,62	329,90	CS ÚRS 2025 02
		VV	2,2*0,22 'Přepočtené koeficientem množství		0,484			
49	K	781673113	Montáž keramických obkladů parapetů lepených standardním lepidlem, šířky parapetu přes 150 do 200 mm	m	2,000	185,12	370,24	CS ÚRS 2025 02
		Online PSC	https://podminky.urs.cz/item/CS_URS_2025_02/781673113					
		VV	2		2,000			
202	M	59761709	obklad keramický nemrazuvzdorný povrch hladký/mat/lesk tl do 10mm přes 19 do 22ks/m2	m2	0,440	681,62	299,91	CS ÚRS 2025 02
		VV	2*0,22 'Přepočtené koeficientem množství		0,440			
191	K	998781111	Přesun hmot pro obklady keramické stanovený z hmotnosti přesunovaného materiálu vodorovná dopravní vzdálenost do 50 m s omezením mechanizace v objektech výšky do 6 m	t	0,883	1 360,78	1 201,57	CS ÚRS 2025 02
		Online PSC	https://podminky.urs.cz/item/CS_URS_2025_02/998781111					
	D	784	Dokončovací práce - malby a tapety				13 059,19	
21	K	784121001	Oškrabání malby v místnostech výšky do 3,80 m	m2	46,770	110,82	5 183,05	CS ÚRS 2025 02
		Online PSC	https://podminky.urs.cz/item/CS_URS_2025_02/784121001					
		VV	2.14.0					
		VV	(3,45+5,2+1,9+1,25+1,9+2)*2,7-2*1,5-0,8*2-0,9*2		35,990			
		VV	2.14.1 Strop					
		VV	10,78		10,780			
		VV	Součet		46,770			
31	K	784221101	Malby z malířských směsí otěruvzdorných za sucha dvojnásobné, bílé za sucha otěruvzdorné dobře v místnostech výšky do 3,80 m	m2	62,012	127,01	7 876,14	CS ÚRS 2025 02
		Online PSC	https://podminky.urs.cz/item/CS_URS_2025_02/784221101					
		VV	2.14.1					
		VV	10,78+(2*3,45+2*3,2)*0,7-2*0,4+2,8*0,2		19,850			
		VV	2.14.2					
		VV	6,17+(3,25+1,9+2+1,9)*0,3		8,885			
		VV	2.14.3					
		VV	3,15+7,8*2,3-0,9*2		19,290			
		VV	2.14.4					

PČ	Typ	Kód	Popis	MJ	Množství	J.cena [CZK]	Cena celkem [CZK]	Cenová soustava
VV			$2,37+(1,9+1,25+1,9)*2,3-0,8*2-0,9*2$		10,585			
VV			1.05.0					
VV			$2,84*0,3+1,34*0,6+(1,34+0,6+1,04+2,84)*0,3$		3,402			
VV			Součet		62,012			

KRYCÍ LIST SOUPISU PRACÍ

Stavba:

Klášterec nad Ohří - Stavební úpravy v MÚSS- Centrální koupelna 2NP

Objekt:

SO_02 - Elektro

KSO:

Místo:

Zadavatel:

Město Klášterec nad Ohří

Účastník:

ROMAN JAMEČNÝ s.r.o.

Projektant:

JKPO CZ s.r.o.

Zpracovatel:

Poznámka:

CC-CZ:

Datum: 25.03.2026

IČ: 00261939

DIČ:

IČ: 03770184

DIČ: CZ03770184

IČ: 07324537

DIČ:

IČ:

DIČ:

Cena bez DPH

86 382,10

	Základ daně	Sazba daně	Výše daně
DPH základní	0,00	21,00%	0,00
snížená	86 382,10	12,00%	10 365,85

Cena s DPH

v CZK

96 747,95

REKAPITULACE ČLENĚNÍ SOUPISU PRACÍ

Stavba: Klášterec nad Ohří - Stavební úpravy v MÚSS- Centrální koupelna 2NP

Objekt: **SO_02 - Elektro**

Místo:

Zadavatel: Město Klášterec nad Ohří
Účastník: ROMAN JAMEČNÝ s.r.o.

Datum: 25.03.2026

Projektant: JKPO CZ s.r.o.

Zpracovatel:

Kód dílu - Popis

Cena celkem [CZK]

Kód dílu - Popis	Cena celkem [CZK]
Náklady stavby celkem	86 382,10
M201 - Demontážní práce	10 816,00
M202 - Rozvaděče	17 329,00
M203 - Kabelely	2 730,00
M204 - Kabelové trasy	17 122,80
M205 - Osvětlení	26 950,30
M206 - Zásuvky	728,00
M207 - Doprava hmot, přesuny sutí	3 816,00
M212 - Ostatní náklady	6 890,00

SOUPIS PRACÍ

Stavba:

Klášteřec nad Ohří - Stavební úpravy v MÚSS- Centrální koupelna 2NP

Objekt:

SO_02 - Elektro

Místo:

Datum: 25.03.2026

Zadavatel:

Město Klášteřec nad Ohří

Projektant: JKPO CZ s.r.o.

Účastník:

ROMAN JAMEČNÝ s.r.o.

Zpracovatel:

PČ	Typ	Kód	Popis	MJ	Množství	J.cena [CZK]	Cena celkem [CZK]	Cenová soustava
----	-----	-----	-------	----	----------	--------------	-------------------	-----------------

Náklady soupisu celkem

86 382,10

D		M201	Demontážní práce			10 816,00		
1	K	210VD	Demontážní práce	hod	16,000	676,00	10 816,00	
D		M202	Rozvaděče			17 329,00		
2	K	212028VD	Rozvaděč R214 - komplet včetně montáže a připojení	ks	1,000	8 710,00	8 710,00	
3	K	210800105RT1	Kabel CYKY 750 V 3x1,5 mm2 uložený pod omítkou	m	50,000	62,40	3 120,00	
5	K	210800646RT1	Vodič H07V-K (CYA) 6 mm2 uložený pevně	m	30,000	61,10	1 833,00	
4	K	210800106RT1	Kabel CYKY 750 V 3x2,5 mm2 uložený pod omítkou	m	30,000	76,70	2 301,00	
6	K	222280214R00	Kabel UTP/FTP kat.5e v trubkách	m	50,000	27,30	1 365,00	
D		M203	Kabely			2 730,00		
7	K	371201303	Kabel UTP dvojitý plášť Cat5e	m	50,000	54,60	2 730,00	
D		M204	Kabelové trasy			17 122,80		
11	K	220260020R00	Krabice KU 68 ve zdi včetně vysekání lůžka	kus	6,000	163,80	982,80	
8	K	220261663R00	Zhotovení drážky v betonu, kameni	m	30,000	208,00	6 240,00	
9	K	220261664R00	Hrubá výplň drážky	m	30,000	180,00	5 400,00	
10	K	220261665R00	Začištění drážky, konečná úprava	m	30,000	150,00	4 500,00	
D		M205	Osvětlení			26 950,30		
12	K	210110041RT6	Spínač zapuštěný jednopólový, řazení 1	kus	2,000	231,40	462,80	
13	K	210110043RT6	Spínač zapuštěný seriový, řazení 5	kus	1,000	266,50	266,50	
14	K	210110047RT6	Spínač zapuštěný jednopól.se signál.doutnavkou 1/S	kus	1,000	241,80	241,80	
15	K	210201521R00	Svítilno LED technické stropní přisazené	kus	8,000	364,00	2 912,00	
16	K	22917VD	Přisazené LED svítidlo, IP65, opálový PMMA kryt, průměr 300mm, 1 x LED, 18W, 2300lm, Ra80, 4000K	ks	8,000	2 883,40	23 067,20	
D		M206	Zásuvky			728,00		
17	K	210111011RT6	Zásuvka domovní zapuštěná - provedení 2P+PE	kus	2,000	364,00	728,00	
D		M207	Doprava hmot, přesuny sutí			3 816,00		
19	K	979081111R00	Odvoz sutí a vybour. hmot na skládku do 1 km	t	0,200	630,00	126,00	

PČ	Typ	Kód	Popis	MJ	Množství	J.cena [CZK]	Cena celkem [CZK]	Cenová soustava
20	K	979081121R00	Příplatek k odvozu za každý další 1 km	t	0,200	630,00	126,00	
18	K	979095131R00	Doprava hmot, jízda přívěsného vozíku	km	200,000	14,40	2 880,00	
21	K	979990001R00	Poplatek za skládku stavební sutě	t	0,200	3 420,00	684,00	
D M212 Ostatní náklady							6 890,00	
22	K	21100000000001 VD	Revize elektro	hod	8,000	780,00	6 240,00	
23	K	351826VD	Podružný elektroinstalační materiál	kpl	1,000	650,00	650,00	

KRYCÍ LIST SOUPISU PRACÍ

Stavba:

Klášteřec nad Ohří - Stavební úpravy v MÚSS- Centrální koupelna 2NP

Objekt:

SO_03 - EPS

KSO:

Místo:

Zadavatel:

Město Klášteřec nad Ohří

Účastník:

ROMAN JAMEČNÝ s.r.o.

Projektant:

JKPO CZ s.r.o.

Zpracovatel:

Poznámka:

CC-CZ:

Datum: 25.03.2026

IČ: 00261939

DIČ:

IČ: 03770184

DIČ: CZ03770184

IČ: 07324537

DIČ:

IČ:

DIČ:

Cena bez DPH

147 234,00

	Základ daně	Sazba daně	Výše daně
DPH základní	0,00	21,00%	0,00
snížená	147 234,00	12,00%	17 668,08

Cena s DPH

v CZK

164 902,08

REKAPITULACE ČLENĚNÍ SOUPISU PRACÍ

Stavba: Klášterec nad Ohří - Stavební úpravy v MÚSS- Centrální koupelna 2NP

Objekt: **SO_03 - EPS**

Místo:

Zadavatel: Město Klášterec nad Ohří
Účastník: ROMAN JAMEČNÝ s.r.o.

Datum: 25.03.2026

Projektant: JKPO CZ s.r.o.

Zpracovatel:

Kód dílu - Popis

Cena celkem [CZK]

Náklady stavby celkem

147 234,00

D1 - Elektrická požární signalizace - prvky

45 698,00

D2 - Elektrická požární signalizace - kabelové rozvody

13 626,00

D3 - Elektrická požární signalizace - ostatní

87 910,00

SOUPIS PRACÍ

Stavba:

Klášteřec nad Ohří - Stavební úpravy v MÚSS- Centrální koupelna 2NP

Objekt:

SO_03 - EPS

Místo:

Datum: 25.03.2026

Zadavatel:

Město Klášteřec nad Ohří

Projektant: JKPO CZ s.r.o.

Účastník:

ROMAN JAMEČNÝ s.r.o.

Zpracovatel:

PČ	Typ	Kód	Popis	MJ	Množství	J.cena [CZK]	Cena celkem [CZK]	Cenová soustava
----	-----	-----	-------	----	----------	--------------	-------------------	-----------------

Náklady soupisu celkem

147 234,00

D	D1	Elektrická požární signalizace - prvky					45 698,00	
1	K 1	Opticko-kouřový hlásič IQ8Quad - demontáž	ks	1,000	1 640,00	1 640,00		
2	K 2	Patice pro hlásiče IQ8Quad - demontáž	bal	1,000	1 250,00	1 250,00		
3	K 3	Opticko-kouřový hlásič IQ8Quad - opětovná montáž	ks	1,000	2 340,00	2 340,00		
4	K 4	Patice pro hlásiče IQ8Quad - opětovná montáž	ks	1,000	1 450,00	1 450,00		
5	K 5	Esserbus® koppler 4in/2out	ks	1,000	5 289,00	5 289,00		
6	K 6	Krabice pro povrchovou montáž prvků koppler	ks	1,000	466,00	466,00		
7	K 7	Stykač 230V/15A - cívka 24V DC	ks	1,000	2 106,00	2 106,00		
8	K 8	Přídavný zdroj 24V/10A certifikovaný EN-54-4, včetně skříně pro akumulátor 2x17Ah	ks	1,000	27 159,00	27 159,00		
9	K 9	Akumulátor 12V/17Ah	ks	2,000	1 999,00	3 998,00		

D	D2	Elektrická požární signalizace - kabelové rozvody					13 626,00	
10	K 10	Kabel PRAFLaCom 2x2x0,8 včetně upevňovacího materiálu	m	35,000	66,00	2 310,00		
11	K 11	Kabel sdělovací PRAFLaGuard 2x2x0,8 včetně upevňovacího materiálu	m	75,000	60,00	4 500,00		
12	K 12	Kabel PRAFLaSafe 2x1,5 včetně upevňovacího materiálu	m	30,000	52,00	1 560,00		
13	K 13	Vkládací lišta PC+ABS 40x20, bezhalogenová, včetně uchycení	m	40,000	38,00	1 520,00		
14	K 14	Rozbočovací krabice s požární odolností min. P30-R, oranžová	ks	2,000	1 868,00	3 736,00		

D	D3	Elektrická požární signalizace - ostatní					87 910,00	
15	K 15	Naprogramování, nastavení, oživení	kpl	1,000	20 640,00	20 640,00		
16	K 16	Provedení výchozích revizí, zkoušek, funkčních a koordinačních zkoušek	kpl	1,000	25 920,00	25 920,00		
17	K 17	Předávací dokumentace, vč. DSPS	kpl	1,000	6 840,00	6 840,00		
18	K 18	Režie, doprava, stravné	kpl	1,000	10 800,00	10 800,00		
19	M 19	<i>Pomocný instalační materiál</i>	<i>kpl</i>	<i>1,000</i>	<i>2 860,00</i>	<i>2 860,00</i>		
20	K 20	Nespecifikované montážní práce	kpl	1,000	3 600,00	3 600,00		
21	K 21	Stavební přípomoce	kpl	1,000	5 550,00	5 550,00		
22	K 22	Požární ucpávky	kpl	1,000	5 070,00	5 070,00		
23	K 23	Jádrové vrty pro rozvody, včetně odvozu a likvidace sutí	kpl	1,000	6 630,00	6 630,00		

KRYCÍ LIST SOUPISU PRACÍ

Stavba:

Klášterec nad Ohří - Stavební úpravy v MÚSS- Centrální koupelna 2NP

Objekt:

VRN - Vedlejší rozpočtové náklady

KSO:

Místo:

Zadavatel:

Město Klášterec nad Ohří

Účastník:

ROMAN JAMEČNÝ s.r.o.

Projektant:

JKPO CZ s.r.o.

Zpracovatel:

Poznámka:

CC-CZ:

Datum: 25.03.2026

IČ: 00261939

DIČ:

IČ: 03770184

DIČ: CZ03770184

IČ: 07324537

DIČ:

IČ:

DIČ:

Cena bez DPH

26 000,00

	Základ daně	Sazba daně	Výše daně
DPH základní	0,00	21,00%	0,00
snížená	26 000,00	12,00%	3 120,00

Cena s DPH

v CZK

29 120,00

REKAPITULACE ČLENĚNÍ SOUPISU PRACÍ

Stavba: Klášterec nad Ohří - Stavební úpravy v MÚSS- Centrální koupelna 2NP

Objekt: **VRN - Vedlejší rozpočtové náklady**

Místo:

Zadavatel: Město Klášterec nad Ohří
Účastník: ROMAN JAMEČNÝ s.r.o.

Datum: 25.03.2026

Projektant: JKPO CZ s.r.o.
Zpracovatel:

Kód dílu - Popis

Cena celkem [CZK]

Náklady stavby celkem	26 000,00
VRN - Vedlejší rozpočtové náklady	26 000,00
VRN1 - Průzkumné, zeměměřičské a projektové práce	18 500,00
VRN3 - Zařízení staveniště	6 500,00
VRN7 - Provozní vlivy	1 000,00

SOUPIS PRACÍ

Stavba: Klášterec nad Ohří - Stavební úpravy v MÚSS- Centrální koupelna 2NP

Objekt: **VRN - Vedlejší rozpočtové náklady**

Místo:

Datum: 25.03.2026

Zadavatel: Město Klášterec nad Ohří

Projektant: JKPO CZ s.r.o.

Účastník: ROMAN JAMEČNÝ s.r.o.

Zpracovatel:

PČ	Typ	Kód	Popis	MJ	Množství	J.cena [CZK]	Cena celkem [CZK]	Cenová soustava
----	-----	-----	-------	----	----------	--------------	-------------------	-----------------

Náklady soupisu celkem

26 000,00

D VRN Vedlejší rozpočtové náklady 26 000,00

D VRN1 Průzkumné, zeměměřičské a projektové práce 18 500,00

3	K	013254000	Dokumentace skutečného provedení stavby	soubor	1,000	18 500,00	18 500,00	CS ÚRS 2025 02
---	---	-----------	---	--------	-------	-----------	-----------	----------------

Online PSC https://podminky.urs.cz/item/CS_URS_2025_02/013254000

D VRN3 Zařízení staveniště 6 500,00

1	K	030001000	Zařízení staveniště	soubor	1,000	6 500,00	6 500,00	CS ÚRS 2025 02
---	---	-----------	---------------------	--------	-------	----------	----------	----------------

Online PSC https://podminky.urs.cz/item/CS_URS_2025_02/030001000

D VRN7 Provozní vlivy 1 000,00

5	K	071103000	Provoz investora	soubor	1,000	1 000,00	1 000,00	CS ÚRS 2025 02
---	---	-----------	------------------	--------	-------	----------	----------	----------------

Online PSC https://podminky.urs.cz/item/CS_URS_2025_02/071103000

PRÁCE

Bourací práce

Úpravy povrchů

Elektromontáže + EPS

Svislé konstrukce a kce. Suché stavby

Zdravotechnika

Vzduchotechnika

Obklady, dlažby izolace

Truhlářské kce.

Kompletace

Malby

Úklid

13.4.-19.4.

20.4.-26.4.

27.4.-3.5.

4.5.-10.5.

11.5.-12.5.





Pojistná smlouva číslo: 0032689195

Česká podnikatelská pojišťovna, a.s., Vienna Insurance Group

Sídlo: Praha 8, Pobřežní 665/23, PSČ 186 00

Zastoupena: na základě pověření níže podepsanými osobami

IČO: 63998530

Zápis v obchodním rejstříku: Městský soud v Praze, oddíl B, vložka 3433

Bankovní spojení: Česká spořitelna, a.s.,

dále jen pojistitel

a

ROMAN JAMEČNÝ s.r.o.

Sídlo: Praha, Běchovická 701/26, PSČ 100 00

Zastoupena: PETR BIGAR, jednatel

IČO: 03770184

Zápis v obchodním rejstříku: u Městského soudu v Praze, C 237610

dále jen pojistník

uzavírají

podle zákona č. 89/2012 Sb., občanský zákoník, v platném znění tuto pojistnou smlouvu, která spolu s pojistnými podmínkami pojistitele a přílohami tvoří nedílný celek.

	Distributor pojištění	Distributor pojištění 2
Kategorie PZ	Samostatný zprostředkovatel jednající jako pojišťovací makléř	Vázaný zástupce
Název	PETRISK a.s.	
Sjednatelské číslo	9990338000	
Jméno, příjmení; ID jednající osoby IČO	 0002772698 26706245	
Vypracoval:		
Pečovatel:		
Správa pojistné smlouvy:		Odbor externího obchodu 02403; 8892403000



Článek I.
Úvodní ustanovení

1. Pojistník sjednává tuto pojistnou smlouvu s pojistitelem ve svůj prospěch, tzn. je zároveň pojištěným a dále ve prospěch pojištěných:

Název	IČO/RČ	Sídlo/adresa
SUMEREN Holding s.r.o.	IČO: 07528515	Praha, Běchovická 701/26, PSČ 100 00
Roman Jamečný	IČO: 63739518	Praha, Hoblířská 1445/6, PSČ 143 00

2. Členský stát sídla pojistitele: Česká republika.
3. Pojištění se řídí Všeobecnými pojistnými podmínkami (dále jen VPP), Doplnkovými pojistnými podmínkami (dále jen DPP), Zvláštními pojistnými podmínkami (dále jen ZPP) a Doplnkovými smluvními ujednáními (dále jen DSU) uvedenými v čl. II pojistné smlouvy a dále ujednáními sjednanými v pojistné smlouvě. VPP, DPP, ZPP a DSU tvoří přílohu této pojistné smlouvy.
4. Oprávněná osoba: osoba, které v důsledku pojistné události vznikne právo na pojistné plnění podle příslušných VPP, DPP či ZPP.
5. Pojistné částky a limity plnění byly stanoveny pojistníkem.
6. Sjednané pojištění je pojištěním škodovým.
7. Pro případ, že se na pojistníka při uzavírání smluv vztahuje zákon č. 340/2015 Sb. v platném znění, se smluvní strany dohodly, že pokud tato Smlouva podléhá povinnosti uveřejnění podle zákona č. 340/2015 Sb., o zvláštních podmínkách účinnosti některých smluv, uveřejňování těchto smluv a o registru smluv (zákon o registru smluv), je tuto Smlouvu povinen uveřejnit pojistník, a to ve lhůtě a způsobem stanoveným tímto zákonem. Pojistník je dále povinen při registraci smlouvy zadat do příslušného formuláře datovou schránku 3v8dkek tak, aby mohl být pojistitel informován správcem registru smluv o zadání smlouvy do tohoto registru. Pojistník je rovněž povinen při zaslání smlouvy správcí registru smluv zajistit, aby byly ze zveřejňovaného znění Smlouvy odstraněny veškeré informace, které se dle zákona č. 106/1999 Sb., o svobodném přístupu k informacím, nezveřejňují.
Smluvní strany se dále dohodly, že ode dne nabytí účinnosti smlouvy jejím zveřejněním v registru se účinky pojištění, včetně práv a povinností z něj vyplývajících, vztahují i na období od data uvedeného jako počátek pojištění (resp. od data uvedeného jako počátek změn provedených dodatkem, jde-li o účinky dodatku) do budoucna.
8. Tato pojistná smlouva nahrazuje pojistnou smlouvu č. 0020247575, která zaniká dnem předcházejícím dni nabytí účinnosti této pojistné smlouvy (počátku pojištění).
Případné nespoteřované pojistné z nahrazované pojistné smlouvy bude převedeno na pojistnou smlouvu č. 0032689195

Článek II.
Rozsah pojištění

A. POJIŠTĚNÍ ODPOVĚDNOSTI

Z pojištění odpovědnosti má pojištěný právo, aby za něho pojistitel v případě pojistné události nahradil poškozenému majetkovou újmu (škodu), popřípadě i jinou újmu, v rozsahu a ve výši určené zákonem, pojistnou smlouvou a příslušnými pojistnými podmínkami, vznikla-li povinnost k náhradě pojištěnému.

1. POJIŠTĚNÍ OBECNÉ ODPOVĚDNOSTI, ODPOVĚDNOSTI ZA ÚJMU ZPŮSOBENOU VADOU VÝROBKU

1.1 Pojištění je upraveno:

Všeobecné pojistné podmínky pro pojištění odpovědnosti VPP0D 1/16

Doplnkové pojistné podmínky pro pojištění odpovědnosti podnikatele DPPOP 1/16

Zvláštní pojistné podmínky pro pojištění odpovědnosti za újmu způsobenou vadou výrobku ZPPVV P 1/16

Doložka DOP003 – Pojištění odpovědnosti – povinnost pojištěného nahradit újmu vzniklou náhlým a nahodilým znečištěním životního prostředí

Doložka DOP080 – Pojištění odpovědnosti – náklady na demontáž vadného výrobku a montáž bezvadného výrobku

Doložka DOP081 – Pojištění odpovědnosti – spojení nebo smísení vadného výrobku s jinou věcí, další zpracování nebo opracování vadného výrobku

Doložka DOP002VV Pojištění odpovědnosti – rozšířená čistá finanční škoda

1.2 Specifikace pro pojištění odpovědnosti

Pojištěné činnosti
Pojištění se vztahuje na povinnost pojištěného nahradit újmu způsobenou pouze při činnostech uvedených ke dni uzavření této pojistné smlouvy v Údajích z veřejné části Živnostenského rejstříku na webu Ministerstva průmyslu a obchodu http://www.rzp.cz/ v příloženém podnikatelském oprávnění, ve stanovách nebo v zakládací listině.

Vysvětlivky používaných zkratk	
PR1	Claims made - Předpokladem vzniku práva na pojistné plnění je skutečnost, že pojištěný za újmu odpovídá v důsledku svého jednání nebo vztahu z doby trvání pojištění a dále, že příčina škodné události nastala během trvání pojištění, ke škodné události došlo v době trvání pojištění, v době platnosti pojištění bylo pojištěnému poprvé doručeno písemné uplatnění nároku poškozeného na náhradu újmy. Všechny podmínky musí být splněny současně. Odchylně od článku 11, bodu 5 VPPOD 1/16 se ujednává horní mez pro nahlášení škodných událostí pojistiteli v délce 3 měsíců ode dne skončení trvání pojištění.
PR2	Loss occurrence - Předpokladem vzniku práva na pojistné plnění je skutečnost, že ke škodné události došlo v době trvání pojištění a pojištěný za újmu odpovídá.
RA1	Pojištění se sjednává s retroaktivním datem: Předpokladem vzniku práva na pojistné plnění dále je, že příčina škodné události a/nebo vznik škodné události nastaly také v době před počátkem pojištění, a to od 01. 01. 2019 a zároveň platí, že nárok poškozeného na náhradu újmy byl vznesen během trvání pojištění a škodná událost nebo její příčina nebyla pojištěnému známa v době sjednání pojištění.
UP1	Územní platnost - Česká republika

1.3 Pojistná nebezpečí - základní rozsah pojištění

Limity pojistného plnění	
RA1	od 01. 08. 2021 do 22. 05. 2024 limit plnění: 30.000.000,- Kč od 01. 01. 2019 do 31. 07. 2021 limit plnění: 30.000.000,- Kč

1.3.1 Obecná odpovědnost, odpovědnost za újmu způsobenou vadou výrobku nebo vadou poskytnuté práce

Obecná odpovědnost v rozsahu článku 2 a 3 DPPOP (dále jen „obecná odpovědnost“)	Pojistný princip: PR2 - Loss occurrence Retroaktivita: nesjednává se
Odpovědnost za újmu způsobenou vadou výrobku v rozsahu článku 2 a 3 ZPPVV (dále jen „odpovědnost za újmu způsobenou vadou výrobku nebo vadou poskytnuté práce“)	Pojistný princip: PR1 - Claims made Retroaktivita: RA1

Limit pojistného plnění	Společná spoluúčast	Společná územní platnost
limit plnění: 50.000.000,- Kč V souladu s článkem 5, bodu 1 DPPOP se ujednává, že pojistná plnění vyplacená z pojistných událostí z obecné odpovědnosti nastalých v průběhu jednoho pojistného roku nesmí přesáhnout dvojnásobek sjednaného limitu pojistného plnění. V souladu s článkem 5, bodu 1 ZPPVV se ujednává, že pojistná plnění vyplacená ze všech pojistných událostí z odpovědnosti za újmu způsobenou vadou výrobku nastalých v průběhu jednoho pojistného roku nesmí přesáhnout sjednaný limit pojistného plnění.	10.000,- Kč	UP1 - ČR

Obecná odpovědnost: Pojištění se vztahuje na právním předpisem stanovenou povinnost pojištěného nahradit poškozenému újmy specifikované v této pojistné smlouvě a DPPOP, vznikla-li pojištěnému povinnost k jejich náhradě v souvislosti s pojištěnou činností, souvislosti se vztahy z této činnosti vyplývajícími nebo s vlastnictvím, držbou, provozem nebo jiným oprávněným užíváním nemovité věci, pokud slouží k výkonu pojištěné činnosti.

Odpovědnost za újmu způsobenou vadou výrobku nebo vadou poskytnuté práce: Pojištění se vztahuje na právním předpisem stanovenou povinnost pojištěného nahradit poškozenému újmy specifikované v této pojistné smlouvě a ZPPVV, vznikla-li pojištěnému povinnost k jejich náhradě v souvislosti s vadou výrobku, jež byl uveden na trh nebo vadou poskytnuté práce, jež se projeví po jejím předání.

Dále sjednané sublimity plnění se vztahují k výše sjednaným limitům pojistného plnění pro odpovědnost



1.4 Připojištění k odpovědnosti

1.4.1 Odpovědnost za věci převzaté a užívané

<p>V souladu s článkem 6, bodem 2, písm. a) DPPOP se ujednává, že pojištění se vztahuje i na právním předpisem stanovenou povinnost pojištěného nahradit poškozenému majetkovou újmu vzniklou na věci, která není ve vlastnictví pojištěného, kterou však pojištěný převzal:</p> <ul style="list-style-type: none">- za účelem provedení objednané činnosti (zpracování, oprava, úprava, úschova, prodej, uskladnění, poskytnutí odborné pomoci apod.)- do oprávněného užívání <p>Ujednává se, že se pojištění vztahuje i na povinnost pojištěného nahradit poškozenému majetkovou újmu v souvislosti s výkonem podnikatelské činnosti specifikované v pojistné smlouvě na:</p> <ul style="list-style-type: none">- převzatých věcech vyjma újmy na silničních vozidlech- užívaných věcech- oprávněně užívaných silničních vozidlech <p>V souladu s článkem 6, bodem 2, písm. h) ZPPVV se ujednává, že se pojištění převzatých věcí vztahuje i na právním předpisem stanovenou povinnost pojištěného nahradit poškozenému majetkovou újmu vzniklou na věci, na které pojištěný vykonával objednanou činnost, pokud k poškození nebo zničení věci došlo tím, že objednaná činnost byla provedena vadně. Pojištění se vztahuje i na následnou finanční újmu z toho vyplývající.</p> <p>Pojištění se nevztahuje na újmu vzniklou:</p> <ul style="list-style-type: none">-ztrátou věci-na majetku, který pojištěný převzal za účelem splnění závazku vyplývajícího ze smlouvy o přepravě nebo ze smlouvy o obstarání přepravy. <p>Pojištění se nevztahuje na regres z povinné smluvního pojištění odpovědnosti z provozu vozidla.</p>			
Limit pojistného plnění:	Spoluúčast	Územní platnost	Retroaktivita
roční sublimit plnění: 500.000,- Kč	5.000,- Kč	UP1 - ČR	nesjednává se

1.4.2 Křížová odpovědnost

<p>V souladu s článkem 6, bodem 3 DPPOP se ujednává, že pojištění se vztahuje i na právním předpisem stanovenou povinnost pojištěného nahradit újmu vzniklou:</p> <ul style="list-style-type: none">- osobě spolupojištěné touto pojistnou smlouvou- právnické osobě, ve které má pojištěný nebo osoby jemu blízké majetkovou účast- právnické osobě, ve které pojištěný vykonává funkci statutárního orgánu- osobě, která je v pozici společníka pojištěného			
Limit pojistného plnění:	Spoluúčast	Územní platnost	Retroaktivita
roční sublimit plnění: 500.000,- Kč	10.000,- Kč	UP1 - ČR	nesjednává se

1.4.3 Zásah do přirozených práv

<p>V souladu s článkem 6, bodem 2, písm. d) DPPOP se ujednává, že pojištění se vztahuje i na právním předpisem stanovenou povinnost pojištěného nahradit poškozenému újmu vzniklou na přirozených právech člověka případně i způsobené duševní útrapy, nesouvisející s újmou při ublížení na zdraví a při usmrcení. Pojistné plnění bude poskytnuto pouze na základě pravomocného rozhodnutí soudu.</p> <p>Mimo výluk z pojištění uvedených v pojistné smlouvě a pojistných podmínkách vztahujících se k pojištění odpovědnosti sjednanému pojistnou smlouvou, se toto pojištění dále nevztahuje na povinnost pojištěného nahradit poškozenému újmu vzniklou:</p> <ul style="list-style-type: none">- urážkou, pomluvou, lstí nebo pohrůzkou- sexuálním obtěžováním nebo zneužíváním- v důsledku jakékoliv diskriminace			
Limit pojistného plnění:	Spoluúčast	Územní platnost	Retroaktivita
roční sublimit plnění: 500.000,- Kč	10.000,- Kč	UP1 - ČR	nesjednává se

1.4.4 Náhlé a nahodilé znečištění životního prostředí v rozsahu doložky DOP003

<p>Ujednává se, že pojištění se vztahuje i na právním předpisem stanovenou povinnost pojištěného nahradit poškozenému újmu vzniklou náhlým a nahodilým znečištěním životního prostředí, a to v rozsahu doložky DOP003, která tvoří přílohu pojistné smlouvy.</p>			
Limit pojistného plnění:	Spoluúčast	Územní platnost	Retroaktivita
roční sublimit plnění: 500.000,- Kč	10% min. 10.000,- Kč	UP1 - ČR	nesjednává se

1.4.5 Újma sesedáním, sesouváním, demolicí, erozí a poddolováním

V souladu s článkem 12, bodem 2, písm. i) VPPOD se ujednává, že pojištění se vztahuje i na právním předpisem stanovenou povinnost pojištěného nahradit poškozenému újmu způsobenou sesedáním půdy, sesouváním půdy, erozí, poddolováním, odstřely v důsledku demoličních prací nebo ořezů v důsledku demoličních prací, pokud újma vznikla v přímé souvislosti s činností pojištěného.			
Limit pojistného plnění:	Spoluúčast	Územní platnost	Retroaktivita
roční sublimit plnění: 500.000,- Kč	10% min. 10.000,- Kč	UP1 - ČR	nesjednává se

1.4.6 Nakažlivé choroby lidí

V souladu s článkem 6, bodem 2, písm. g) DPPOP se ujednává, že pojištění se vztahuje i na právním předpisem stanovenou povinnost pojištěného nahradit poškozenému újmu vzniklou zavlečením, rozšířením nebo přenosem nakažlivé choroby lidí v důsledku konzumace závadných potravin nebo nápojů (např. Salmonelóza, Listeriόza, Escherichia coli apod.).			
Limit pojistného plnění:	Spoluúčast	Územní platnost	Retroaktivita
roční sublimit plnění: 500.000,- Kč	10.000,- Kč	UP1 - ČR	nesjednává se

1.4.7 Montáž, demontáž v rozsahu doložky DOP080 a spojení smísení v rozsahu doložky DOP081

V souladu s článkem 6, bodem 2, písm. a) a e) ZPPVV se pojištění vztahuje i na právním předpisem stanovenou povinnost pojištěného nahradit poškozenému čistou finanční škodu, tj. majetkovou újmu na jmění vyjádřenou v penězích, spočívající v nákladech na odstranění, demontáž, vyjmutí nebo uvolnění vadného výrobku a v nákladech na montáž, připevnění nebo osazení bezvadného výrobku, která vznikla poškozenému jinak než při ublížení na zdraví, usmrcení nebo na jmění jeho poškozením, zničením nebo pohřešováním nebo následná finanční újma z toho vyplývající.			
V souladu s článkem 6, bodem 2, písm. a) a g) ZPPVV se pojištění vztahuje i na právním předpisem stanovenou povinnost pojištěného nahradit poškozenému čistou finanční škodu, tj. majetkovou újmu na jmění vyjádřenou v penězích nastalou v důsledku toho, že věc vzniklá spojením nebo smísením jiné věci s vadným výrobkem vyrobeným nebo dodaným pojištěným je vadná, nebo nastalou v důsledku toho, že věc vzniklá v důsledku dalšího zpracování nebo opracování vadného výrobku vyrobeného nebo dodaného pojištěným je vadná (dále jen „vyrobená vadná věc“).			
Limit pojistného plnění:	Spoluúčast	Územní platnost	Retroaktivita
roční sublimit plnění: 500.000,- Kč	10.000,- Kč	UP1 - ČR	nesjednává se

1.4.8 Čistá finanční újma v rozsahu doložky DOP002VV

Odchylně od článku 3, bodu 1, písm. b) DPPOP a v souladu s článkem 6, bodem 2, písm. a) ZPPVV se ujednává, že pojištění obecné odpovědnosti, pojištění odpovědnosti za újmu způsobenou vadou poskytnuté práce, jež se projeví po jejím předání, a pojištění odpovědnosti za újmu způsobenou vadou výrobku se vztahuje i na právním předpisem stanovenou povinnost pojištěného nahradit poškozenému čistou finanční škodu, tj. majetkovou újmu na jmění vyjádřenou v penězích, která vznikla poškozenému jinak než při ublížení na zdraví, usmrcení nebo na jmění jeho poškozením, zničením nebo pohřešováním nebo následná finanční újma z toho vyplývající, a to v rozsahu doložky DOP002VV, která tvoří přílohu pojistné smlouvy.			
Limit pojistného plnění:	Spoluúčast	Územní platnost	Retroaktivita
roční sublimit plnění: 500.000,- Kč	10.000,- Kč	UP1 - ČR	nesjednává se

Článek III. Výklad pojmů

Vedle pojmů, jejichž výklad je uveden ve VPP, DPP, ZPP či DSU se pro účely pojistné smlouvy rozumí:

OBECNÉ

Ročním limitem plnění horní hranice pojistného plnění pojistitele pro jednu a všechny pojistné události nastalé v průběhu pojistného roku.

Sublimitem plnění horní hranice pojistného plnění pojistitele pro případy specifikované v pojistné smlouvě. Je uplatňován v rámci limitu plnění, ke kterému se vztahuje. Není-li v pojistné smlouvě výslovně uvedeno jinak, je sublimit plnění sjednán jako roční tzn. jako horní hranice plnění pojistitele pro jednu a všechny pojistné události nastalé v průběhu pojistného roku.

Limitem plnění za dobu trvání platnosti pojistné smlouvy horní hranice pojistného plnění pojistitele pro případy specifikované v pojistné smlouvě. Je uplatňován v rámci limitu plnění, ke kterému se vztahuje. Není-li v pojistné smlouvě výslovně uvedeno jinak, je sublimit plnění sjednán jako roční tzn. jako horní hranice plnění pojistitele pro jednu a všechny pojistné události nastalé v průběhu pojistného roku.



Sublimitem plnění za dobu platnosti pojistné smlouvy horní hranice pojistného plnění pojistitele pro případy specifikované v pojistné smlouvě. Je uplatňován v rámci limitu plnění, ke kterému se vztahuje. Není-li v pojistné smlouvě výslovně uvedeno jinak, je sublimit plnění za dobu platnosti pojistné smlouvy sjednán jako horní hranice plnění pojistitele pro jednu a všechny pojistné události nastalé v průběhu platnosti pojistné smlouvy.

Pojistným rokem období 12 měsíců, které počíná běžet dnem počátku pojištění.

Provozuschopným stavem a nepoškozením věci ve smyslu DPP se rozumí stav věci, který významně nesnižuje její užitnou hodnotu a nebrání využití pojištěné věci k jejímu hlavnímu účelu.

Škodním průběhem poměr mezi vyplaceným pojistným plněním (vč. rezervy na škody vzniklé, nahlášené, ale v době poskytnutí bonifikace nevyplacené) sníženým o uhrazené regresy a přijatým pojistným, přičemž vyplacené pojistné plnění i přijaté pojistné jsou vztahovány k roku účinnosti příslušné pojistné smlouvy. U víceletých pojistných smluv se vyplacené pojistné plnění i přijaté pojistné započítává postupně do příslušných pojistných let, přičemž hranicí mezi jednotlivými roky je datum výročí účinnosti pojistné smlouvy. Rozhodující pro přiřazení vyplaceného plnění do jednotlivých pojistných let (upisovacích roků) je datum vzniku pojistné události. U pojistných smluv sjednaných na dobu kratší jednoho roku je vyplacené pojistné plnění i přijaté pojistné vztahováno ke sjednané době pojištění.

POJIŠTĚNÍ ODPOVĚDNOSTI

Silničním vozidlem pro účely pojištění odpovědnosti motorové a nemotorové vozidlo, které je vyrobené za účelem provozu na pozemních komunikacích pro přepravu osob, zvířat nebo věcí (motocykly, osobní automobily, autobusy, nákladní automobily, speciální vozidla, přípojná vozidla – nemotorová vozidla určená k tažení jiným vozidlem, s nímž je spojeno do soupravy, ostatní silniční vozidla).

Územní platností v pojištění odpovědnosti:

Česká republika - pojištění se vztahuje na újmu vzniklou na území České republiky, v případě soudního sporu musí být nárok uplatněn před českými soudy a podle platného právního řádu České republiky.

Evropa - pojištění se vztahuje na újmu vzniklou na území Evropy, v případě soudního sporu musí být nárok uplatněn před soudy státu, který je součástí Evropy, a podle platného právního řádu státu, který je součástí Evropy.

Svět vyjma USA a Kanady - pojištění se vztahuje na újmu vzniklou na území jakéhokoliv státu, vyjma USA a Kanady, v případě soudního sporu musí být nárok uplatněn před soudem země, kde újma vznikla, a podle platného právního řádu této země.

Svět včetně USA a Kanady - pojištění se vztahuje na újmu vzniklou na území jakéhokoliv státu včetně USA a Kanady, v případě soudního sporu musí být nárok uplatněn před soudem jakéhokoliv státu včetně USA a Kanady a podle platného právního řádu jakéhokoliv státu včetně USA a Kanady.

Článek IV.

Hlášení škodních událostí

Vznik škodní události nahlásí pojistník bez zbytečného odkladu na příslušném tiskopisu, dopisem nebo emailem na adresu:

Česká podnikatelská pojišťovna, a.s.,

Vienna Insurance Group

OLPU MO

P.O.BOX 28

664 42 Modřice

Článek V.

Plnění pojistitele

1. Vznikne-li právo na plnění z pojistné události, poskytne pojistitel plnění podle VPP, DPP, ZPP a ujednání uvedených v této pojistné smlouvě.
2. V případě plnění v cizí měně se pro přepočítání použije kursu oficiálně vyhlášeného ČNB ke dni vzniku pojistné události.
3. Má-li oprávněná osoba při provádění opravy nebo náhrady související s pojistnou událostí ze zákona nárok na odpočet DPH, poskytne pojistitel plnění bez DPH. V případech, kdy pojistník, resp. poškozený subjekt tento nárok nemá, poskytne pojistitel plnění včetně DPH.
4. Pojistitel neposkytne pojistné plnění ani jiné plnění či službu z pojistné smlouvy v rozsahu, v jakém by takové plnění nebo služba znamenaly porušení mezinárodních sankcí, obchodních nebo ekonomických sankcí či finančních embarg, vyhlášených za účelem udržení nebo obnovení mezinárodního míru, bezpečnosti, ochrany základních lidských práv a boje proti terorismu. Za tyto sankce a embarga se považují zejména sankce a embarga Organizace spojených národů, Evropské unie, České republiky a Spojeného království Velké Británie a Severního Irska. Dále také Spojených států amerických za předpokladu, že neodporují sankcím a embargům uvedeným v předchozí větě.
5. Bez ohledu na jakákoli další ustanovení této pojistné smlouvy se ujednává, že pojištění, která se řídí Všeobecnými pojistnými podmínkami pro pojištění majetku VPPM 1/16 se nevztahují na jakékoliv škody, újmy, nároky, ztráty či výdaje přímo či nepřímo vzniklé anebo způsobené infekčním onemocněním. Ve stejném rozsahu se pojištění nevztahuje na důsledky jakýchkoliv preventivních opatření přijatých v souvislosti s obavou nebo hrozbou (z) šíření infekčního onemocnění, ať již skutečnou nebo tak vnímanou. Tato výluka se však neuplatní v případě, kdy škoda spočívá ve fyzickém poškození pojištěného majetku v důsledku působení pojistného nebezpečí sjednaného v pojistné smlouvě nebo jde o pojištěnou časově závislou ztrátu vzniklou jako přímý důsledek tohoto fyzického poškození pojištěného majetku (např. přerušování provozu).

Článek VI.
Výše a způsob placení pojistného

Roční pojistné činí:

Pojištění odpovědnosti	70.490,- Kč
Připojištění k pojištění odpovědnosti	29.144,- Kč
Celkové roční pojistné činí	99.634,- Kč
Obchodní sleva ve výši 20%	19.927,- Kč
Celkové roční pojistné po slevách činí	79.707,- Kč

Pojistné se považuje za zaplacené okamžikem připsání příslušné částky pojistného na účet pojistitele, je-li placena prostřednictvím peněžního ústavu. Pojistné bude placeno prostřednictvím peněžního ústavu na účet pojistitele č. 700135002/0800 pod variabilním symbolem 0032689195.

Pojistné za sjednanou dobu pojištění je pojistným běžným. Pojistné za roční pojistné období činí **79.707,- Kč** a je splatné k datu 07.06.2024. V následujících pojistných letech bude pojistné za roční pojistné období splatné vždy v úplné výši 79.707,- Kč vždy k datu: 22.05.

Článek VII.
Zpracování osobních údajů

Informace o zpracování osobních údajů v neživotním pojištění tvoří přílohu této pojistné smlouvy a jsou také trvale dostupné na webové stránce www.cpp.cz v sekci „O SPOLEČNOSTI“.

1. SOUHLAS SE ZPRACOVÁNÍM OSOBNÍCH ÚDAJŮ PRO ÚČELY MARKETINGU

Pojistitel bude s Vaším souhlasem zpracovávat Vaše identifikační a kontaktní údaje, údaje pro ocenění rizika při vstupu do pojištění a údaje o využívání služeb, a to pro účely:

- zasílání slev či jiných nabídek třetích stran, a to i elektronickými prostředky, a
- zpracování Vašich osobních údajů nad rámec oprávněného zájmu pojistitele za účelem vyhodnocení Vašich potřeb a zasílání relevantnějších nabídek (jedná se o některé případy sledování Vašeho chování, spojování osobních údajů shromážděných pro odlišné účely, použití pokročilých analytických technik).

Tento souhlas je dobrovolný, platí po dobu neurčitou, můžete jej však kdykoliv odvolat. V případě, že souhlas neudělíte nebo jej odvoláte, nebudou Vám zasílány nabídky třetích stran a některé nabídky pojistitele nebude možné plně přizpůsobit Vaším potřebám. Máte také právo kdykoliv požadovat přístup ke svým osobním údajům.

Pojistník:

SOUHLASÍM

NESOUHLASÍM: X

2. INFORMACE O ZPRACOVÁNÍ OSOBNÍCH ÚDAJŮ BEZ VAŠEHO SOUHLASU

Zpracování na základě plnění smlouvy a oprávněných zájmů pojistitele

Pojistník bere na vědomí, že jeho identifikační a kontaktní údaje, údaje pro ocenění rizika při vstupu do pojištění a údaje o využívání služeb zpracovává pojistitel:

- pro účely kalkulace, návrhu a uzavření pojistné smlouvy, posouzení přijatelnosti do pojištění, správy a ukončení pojistné smlouvy a likvidace pojistných událostí, když v těchto případech jde o zpracování nezbytné pro plnění smlouvy, a
- pro účely zajištění řádného nastavení a plnění smluvních vztahů s pojistníkem, zajištění a soupojištění, statistiky a cenotvorby produktů, ochrany právních nároků pojistitele a prevence a odhalování pojistných podvodů a jiných protiprávních jednání, když v těchto případech jde o zpracování založené na základě oprávněných zájmů pojistitele. Proti takovému zpracování máte právo kdykoli podat námitku, která může být uplatněna způsobem uvedeným v Informacích o zpracování osobních údajů v neživotním pojištění.

Zpracování pro účely plnění zákonné povinnosti

Pojistník bere na vědomí, že jeho identifikační a kontaktní údaje a údaje pro ocenění rizika při vstupu do pojištění pojistitel dále zpracovává ke splnění své zákonné povinnosti vyplývající zejména ze zákona upravujícího distribuci pojištění a zákona č. 69/2006 Sb., o provádění mezinárodních sankcí.

Zpracování pro účely přímého marketingu

Pojistník bere na vědomí, že jeho identifikační a kontaktní údaje a údaje o využívání služeb může pojistitel také zpracovávat na základě jeho oprávněného zájmu pro účely zasílání svých reklamních sdělení a nabízení svých služeb; nabídku od pojistitele můžete dostat elektronicky (zejména SMSkou, e-mailem, přes sociální síť nebo telefonicky) nebo klasickým dopisem či osobně od zaměstnanců pojistitele.

Proti takovému zpracování máte právo kdykoli podat námitku. Pokud si nepřejete, aby Vás pojistitel oslovoval s jakýmkoli nabídkami, zaškrtněte prosím toto pole [].



3. POVINNOST POJISTNÍKA INFORMOVAT TŘETÍ OSOBY

Pojistník se zavazuje informovat každého pojištěného, jenž je osobou odlišnou od pojistníka, a případné další osoby, které uvedl v pojistné smlouvě, o zpracování jejich osobních údajů.

4. INFORMACE O ZPRACOVÁNÍ OSOBNÍCH ÚDAJŮ ZÁSTUPCE POJISTNÍKA

Zástupce právnické osoby, zákonný zástupce nebo jiná osoba oprávněná zastupovat pojistníka bere na vědomí, že její identifikační a kontaktní údaje pojistitel zpracovává na základě oprávněného zájmu pro účely kalkulace, návrhu a uzavření pojistné smlouvy, správy a ukončení pojistné smlouvy, likvidace pojistných událostí, zajištění a soupojištění, ochrany právních nároků pojistitele a prevence a odhalování pojistných podvodů a jiných protiprávních jednání. Proti takovému zpracování má taková osoba právo kdykoli podat námitku, která může být uplatněna způsobem uvedeným v Informacích o zpracování osobních údajů v neživotním pojištění.

Zpracování pro účely plnění zákonné povinnosti

Zástupce právnické osoby, zákonný zástupce nebo jiná osoba oprávněná zastupovat pojistníka bere na vědomí, že identifikační a kontaktní údaje pojistitel dále zpracovává ke splnění své zákonné povinnosti vyplývající zejména ze zákona upravujícího distribuci pojištění a zákona č. 69/2006 Sb., o provádění mezinárodních sankcí.

Podpisem pojistné smlouvy potvrzujete, že jste se důkladně seznámil se smyslem a obsahem souhlasu se zpracováním osobních údajů a že jste se před jejich udělením seznámil s dokumentem Informace o zpracování osobních údajů v neživotním pojištění, zejména s bližší identifikací dalších správců, rozsahem zpracovávaných údajů, právními základy (důvody), účely a dobou zpracování osobních údajů, způsobem odvolání souhlasu a právy, která Vám v této souvislosti náleží.

Článek VIII.

Závěrečná ustanovení

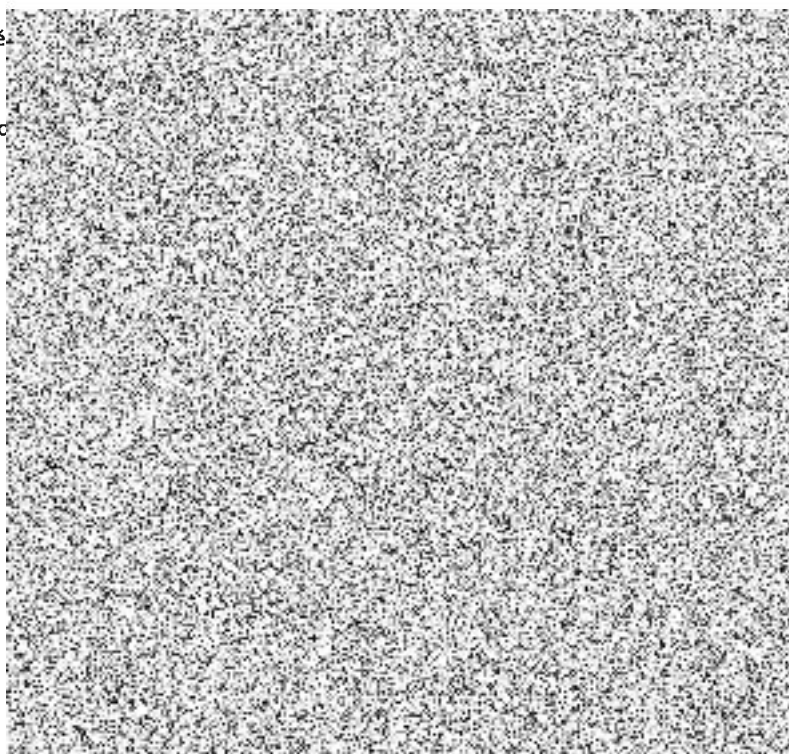
- Pojistná doba**
Pojištění se sjednává na dobu jednoho roku.
Pojištění vzniká dne: **22. 05. 2024**
Pojištění zaniká dne: **21. 05. 2025**
Pojištění se prodlužuje vždy na další rok, pokud pojistník nebo pojistitel nesdělí písemně druhému účastníku smlouvy, nejméně 6 týdnů před uplynutím pojistného roku, že na dalším pojištění nemá zájem.
- Právní vztahy vzniklé z pojištění dle této pojistné smlouvy se řídí českými právními předpisy a případné spory z těchto právních vztahů vzniklé rozhodují české soudy.
- Makléřská doložka**
Pojistník pověřil pojišťovacího makléře PETRISK a.s.; IČO: 26706245 vedením (řízením) a zpracováním jeho pojistného zájmu. Obchodní styk, který se bude týkat této pojistné smlouvy, bude prováděn výhradně prostřednictvím tohoto makléře, který je oprávněn přijímat a předávat smluvně závazná oznámení, prohlášení a rozhodnutí smluvních stran partnerů. Kopie plné moci nebo smlouvy o spolupráci pojišťovacího makléře je přílohou této pojistné smlouvy.
- V případě, že je pojistná smlouva uzavírána vlastnoručním podpisem, je vypracována ve 2 stejnopisech. Pojistník obdrží 1 vyhotovení a pojistitel si ponechá 1 vyhotovení. Ujednává se, že je-li tato pojistná smlouva uzavírána elektronickými prostředky, musí být podepsána uznávaným elektronickým podpisem ve smyslu zákona č. 297/2016 Sb., o službách vytvářejících důvěru pro elektronické transakce. Pojistník i pojistitel obdrží originál pojistné smlouvy v elektronické podobě.
Tato pojistná smlouva obsahuje 9 stran a 10 příloh.
- Součástí pojistné smlouvy jsou příslušné pojistné podmínky uvedené v pojistné smlouvě a Sazebník nákladů na vymáhání pojistného u produktů neživotního pojištění (dále jen Sazebník). Aktuální podoba Sazebníku je k dispozici na webových stránkách pojistitele.
- Pojistník potvrzuje, že před uzavřením pojistné smlouvy převzal v listinné nebo, s jeho souhlasem, v jiné textové podobě (na trvalém nosiči dat) veškeré součásti pojistné smlouvy a seznámil se s nimi. Pojistník si je vědom, že tyto dokumenty tvoří nedílnou součást pojistné smlouvy a upravují rozsah pojištění, jeho omezení (včetně výluk), práva a povinnosti účastníků pojištění a následky jejich porušení a další podmínky pojištění a pojistník je jimi vázán stejně jako pojistnou smlouvou.
- Pojistník prohlašuje, že má pojistný zájem na pojištění pojištěného, pokud je osobou od něj odlišnou a je schopen to kdykoliv prokázat.
- Pojistník prohlašuje, že rozsah pojištění sjednaný v pojistné smlouvě si zvolil sám. Pokud se tento rozsah liší od zjištěných potřeb pojistníka před uzavřením pojistné smlouvy, pak je tato skutečnost výsledkem optimalizace pojistných nebezpečí a výše pojistného, se kterou pojistník souhlasí a je s ní seznáměn.
Podpisem této pojistné smlouvy potvrzujete, že Vám ke dni sjednání této pojistné smlouvy nejsou známy žádné skutečnosti či okolnosti, které by mohly být příčinou vzniku škodné události, a ani Vám není známa žádná již vzniklá škodná událost.
- Je-li pojistníkem ve sjednaném pojištění spotřebitel, má právo na mimosoudní řešení spotřebitelského sporu vzniklého ze sjednaného pojištění. Věcně příslušným orgánem mimosoudního řešení spotřebitelských sporů je Česká obchodní inspekce (www.coi.cz) nebo Kancelář ombudsmana České asociace pojišťoven (www.ombudsmancap.cz).

Přílohy pojistné smlouvy:

1. Všeobecné pojistné podmínky pro pojištění odpovědnosti VPPOD 1/16
2. Doplnkové pojistné podmínky pro pojištění odpovědnosti podnikatele DPPOP 1/16
3. Zvláštní pojistné podmínky pro pojištění odpovědnosti za újmu způsobenou vadou výrobku ZPPVV P 1/16
4. Doložka DOP002VV Pojištění odpovědnosti – rozšířená čistá finanční škoda
5. Doložka DOP003 – Pojištění odpovědnosti – povinnost pojištěného nahradit újmu vzniklou náhlým a nahodilým znečištěním životního prostředí
6. Doložka DOP080 – Pojištění odpovědnosti – náklady na demontáž vadného výrobku a montáž bezvadného výrobku
7. Doložka DOP081 – Pojištění odpovědnosti – spojení nebo smísení vadného výrobku s jinou věcí, další zpracování nebo opravení vadného výrobku
8. Informace o zpracování osobních údajů v neživotním pojištění
9. Plná moc makléře
10. Kopie listiny dokládající předmět podnikání nebo činnosti pojištěného

V Praze dne: 17. 05. 2024

V Praze dne: 17. 05. 2024



VŠEOBECNÉ POJISTNÉ PODMÍNKY PRO POJIŠTĚNÍ ODPOVĚDNOSTI VPPOD 1/16

OBSAH

- Článek 1 Úvodní ustanovení
- Článek 2 Předmět pojištění
- Článek 3 Územní platnost pojištění
- Článek 4 Pojistná smlouva, vznik a změny pojištění
- Článek 5 Práva a povinnosti pojistníka a pojištěného
- Článek 6 Práva a povinnost pojistitele
- Článek 7 Pojistné a doba trvání pojištění
- Článek 8 Přerušování pojištění
- Článek 9 Zánik pojištění
- Článek 10 Škodná a pojistná událost
- Článek 11 Pojistné plnění, náklady na soudní řízení, zachraňovací náklady
- Článek 12 Obecné výluky z pojištění
- Článek 13 Přechod práv
- Článek 14 Doručování
- Článek 15 Zpracování osobních údajů, komunikace
- Článek 16 Výklad pojmů
- Článek 17 Závěrečné ustanovení

Článek 1

Úvodní ustanovení

1. Pojištění odpovědnosti, které sjednává Česká podnikatelská pojišťovna, a.s., Vienna Insurance Group (dále jen pojistitel) se řídí pojistnou smlouvou, těmito Všeobecnými pojistnými podmínkami pro pojištění odpovědnosti VPPOD 1/16 (dále jen VPPOD), příslušnými Doplňkovými pojistnými podmínkami (dále jen DPP), příslušnými Zvláštními pojistnými podmínkami (dále jen ZPP) a příslušnými ustanoveními zákona č. 89/2012 Sb., občanského zákoníku, v platném znění.
2. Pojištění odpovědnosti je pojištěním škodovým.

Článek 2

Předmět pojištění

Předmětem pojištění odpovědnosti je právním předpisem stanovená povinnost k náhradě újmy specifikované v příslušných DPP, ZPP nebo v pojistné smlouvě, vznikla-li pojištěnému povinnost k náhradě újmy v rozsahu a ve výši určené zákonem, těmito VPPOD, příslušnými DPP, ZPP a pojistnou smlouvou.

Článek 3

Územní platnost pojištění

Pojištění odpovědnosti se vztahuje na škodné události, které nastanou na místě uvedeném v příslušných DPP, ZPP nebo v pojistné smlouvě jako územní platnost pojištění.

Článek 4

Pojistná smlouva, vznik a změny pojištění

1. Pojistnou smlouvou se pojistitel zavazuje vůči pojistníkovi poskytnout třetí osobě pojistné plnění, nastane-li nahodilá událost krytá pojištěním (pojistná událost) a pojistník se zavazuje zaplatit pojistiteli pojistné.
2. Pojistná smlouva vyžaduje písemnou formu, není-li pojištění ujednáno na dobu kratší než jeden rok. Totéž platí i pro všechna právní jednání týkající se pojištění, není-li ujednáno jinak.
3. Přijal-li pojistník nabídku včasným zaplacením pojistného, ve výši uvedené v nabídce, považuje se písemná forma smlouvy za zachovanou.
4. Pojištění vzniká prvním dnem následujícím po dni uzavření pojistné smlouvy, nebylo-li dohodnuto, že vznikne již uzavřením pojistné smlouvy nebo později.
5. V pojistné smlouvě lze ujednat, že pojištění odpovědnosti se vztahuje i na dobu přede dnem uzavření pojistné smlouvy.
6. Změn v pojistné smlouvě, které mají vliv na výši pojistného nebo rozsah pojištění, lze dosáhnout pouze písemnou dohodou účastníků, jinak jsou neplatné. Pro změny v pojistné smlouvě, které nemají vliv na výši pojistného nebo rozsah pojištění, není povinná písemná forma, pojistník může takovou změnu oznámit telefonicky nebo elektronickou poštou, pojistitel může rovněž využít prostředky elektronické komunikace, pokud je pojistník výslovně v pojistné smlouvě neodmítl. Pojistitel může použít adresu trvalého pobytu, resp. sídla, pojistníka i pojištěného uvedenou v pojistné smlouvě ve všech dříve uzavřených pojistných smlouvách. Analogicky může pojistitel v pojistné smlouvě

tyto údaje změnit na základě později uzavřené pojistné smlouvy.

7. Není-li ujednáno jinak, platí, že pojistná smlouva a právní vztahy z ní vyplývající se řídí právním řádem České republiky a pro spory z pojistné smlouvy jsou rozhodující příslušné soudy České republiky.
8. Nedílnou součástí pojistné smlouvy jsou VPPOD, příslušné DPP, případně příslušné ZPP a přílohy k pojistné smlouvě.

Článek 5

Práva a povinnosti pojistníka a pojištěného

1. Pojistník a pojištěný jsou povinni pravdivě a úplně zodpovědět písemné dotazy pojistitele, které mají význam pro pojistitelovo rozhodnutí, jak ohodnotit pojistné riziko, zda je pojistí a za jakých podmínek. Povinnost se považuje za řádně splněnou, nebylo-li v odpovědi zatajeno nic podstatného.
2. Pojistník má povinnost bez zbytečného odkladu oznámit pojistiteli všechny změny týkající se sjednaného pojištění. Skutečnosti, o kterých ví, že nastanou, je povinen oznámit již předem.
3. Pojištěný má povinnost dbát, aby pojistná událost nenastala, zejména nesmí porušovat povinnosti směřující k odvrácení nebo zmenšení nebezpečí ani strpět jejich porušování třetími osobami. Pokud pojistná událost již nastala, je pojištěný povinen učinit taková opatření, aby se vzniklá újma již nezvětšovala.
4. Pojištěný má povinnost oznámit orgánům činným v trestním řízení újmu, která vznikla za okolností vzbuzujících podezření ze spáchání trestného činu nebo pokusu o něj.
5. Pojištěný má povinnost poskytnout pojistiteli součinnost potřebnou ke zjištění příčin újmy, podat pravdivá vysvětlení o jejím vzniku a rozsahu a předložit potřebné doklady, které si pojistitel vyžádá.
6. Pojistník nebo pojištěný má povinnost zabezpečit vůči jinému práva, která na pojistitele přecházejí.
7. Pojistník nebo pojištěný má povinnost neprodleně pojistiteli oznámit, že v souvislosti se škodnou událostí bylo proti pojištěnému nebo jeho zaměstnancům zahájeno trestní, správní nebo rozhodčí řízení.
8. Pojistník nebo pojištěný má povinnost bezodkladně sdělit pojistiteli, že poškozený uplatňuje právo na náhradu újmy přímo proti němu nebo u soudu nebo u jiného příslušného orgánu. V řízení o náhradě újmy ze škodné události je pojistník nebo pojištěný povinen postupovat v souladu s pokyny pojistitele, zejména má pojištěný povinnost nepřistoupit na jakékoliv vyrovnání bez předchozího souhlasu pojistitele.
9. Pojistník nebo pojištěný má povinnost oznámit pojistiteli bez zbytečného odkladu, že uzavřel další pojištění proti témuž pojistnému nebezpečí, uvést ostatní pojistitele a limity pojistného plnění ujednané v ostatních pojistných smlouvách.
10. Pojistník nebo pojištěný nesmí bez pojistitelova souhlasu učinit nic, co zvyšuje pojistné nebezpečí, ani to třetí osobě dovolit; zjistí-li až dodatečně, že bez pojistitelova souhlasu dopustil, že se pojistné nebezpečí zvýšilo, pojistitelé to bez zbytečného odkladu oznámí. Je-li pojištěno cizí pojistné riziko, má tuto povinnost pojištěný.
11. Je-li pojistníkem ve sjednaném pojištění spotřebitel, má právo na tzv. mimosoudní řešení spotřebitelského sporu vzniklého ze sjednaného pojištění. Věcně příslušným orgánem mimosoudního řešení spotřebitelských sporů je Česká obchodní inspekce (internetová adresa České obchodní inspekce: www.coi.cz).

Článek 6

Práva a povinnosti pojistitele

1. Pojistitel je povinen předat pojistníkovi pojistnou smlouvu včetně pojistných podmínek a veškeré přílohy k pojistné smlouvě. Dojde-li ke ztrátě, poškození či zničení pojistné smlouvy, vydá pojistitel na žádost a náklady pojistníka druhopis pojistné smlouvy.
2. Pojistitel je povinen v případě uzavření pojistné smlouvy formou obchodu na dálku neprodleně po uzavření pojistné smlouvy předat či odeslat dohodnutým komunikačním prostředkem pojistnou smlouvu včetně pojistných podmínek a veškeré přílohy k pojistné smlouvě.
3. Pojistitel je povinen v případě vzniku pojistné události dohodnout s pojištěným další postup a vyžádat si potřebné doklady. Bez zbytečného odkladu provést šetření nutné ke zjištění existence a rozsahu povinnosti plnit a sdělit výsledky osobě, která uplatnila právo na pojistné plnění.
4. Pojistitel je povinen umožnit pojistníkovi a pojištěnému nahlédnout do podkladů pojistitele týkajících se šetřené škodné události a pořídit si jejich kopie.



POJIŠTĚNÍ PODNIKATELŮ



80450107726468

ROMAN JAMEČNÝ s.r.o.
Běchovická 701/26
100 00 Praha 10

Období: 22. 5. 2025 - 21. 5. 2026
Pojistné: 79 707 Kč
Pojistník: ROMAN JAMEČNÝ s.r.o.
IČO: 03770184
Produkt: Pojištění podnikatelů a právnických osob

Uhrazeno: 56 335 Kč*

Dne 5. 5. 2025

Vážený kliente,

zasíláme Vám předpis pojistného na další pojistné období a dovoluujeme si Vás požádat o úhradu částky dle níže uvedených platebních údajů.

ČÁSTKA K ÚHRADĚ 23 372 Kč
ČÍSLO ÚČTU 700135002/0800
VARIABILNÍ SYMBOL 0032689195
DATUM SPLATNOSTI 22. 5. 2025



Pokyny pro QR platbu:

1. spusťte bankovní aplikaci ve svém mobilu
2. zvolte platbu QR kódem
3. načtením QR kódu proveďte platbu

QR kód lze využít i pro platbu prostřednictvím terminálu **SAZKA**. Úhrada prostřednictvím terminálu Sazka je zpoplatněna dle ceníku společnosti Sazka.

Vážíme si Vaší důvěry a věříme, že i nadále budete patřit mezi naše spokojené klienty.

Kontaktovat nás můžete:

- telefonicky na čísle [redacted]
- e-mailem na [redacted]
- písemně na **kontaktní adresu** uvedenou v zápatí tohoto dokumentu

S pozdravem

* Evidujeme částečnou úhradu, která snižuje celkovou částku k úhradě.