

SMLOUVA O DÍLO

č.: SD/167/2025/OVR

uzavřená podle ustanovení § 2586 a násl. zákona č. 89/2012 Sb., občanský zákoník v platném znění
(dále jen „občanský zákoník“)

I. Smluvní strany

1.1. Objednatel

MĚSTO KLÁŠTEREC NAD OHŘÍ

zastoupené starostou města, Ing. Štefanem Drozdem

se sídlem: Nám. Dr. E. Beneše 85, 431 51 Klášterec nad Ohří

IČO: 00261939

DIČ: CZ 00261939 plátce DPH

bankovní spojení: Komerční banka, a.s.

číslo úč

telefon:

e-mail:

dále jen „objednatel“

Zástupce objednatele ve věcech smluvních :

Ing. Štefan Drozd –

Zástupce objednatele ve věcech technických a organizačních:

Vlastimil Dokoupil – vedoucí OV

Jana Kühnerová – referent OVF

Petr Vaněk – referent OVR; tel:

1.2. Zhotovitel

Lama Construction s.r.o.

zapsaná v obchodním rejstříku vedeném Krajským soudem v Ústí nad Labem, spis. zn. C 2065

zastoupené: Ing. Martinem Červeným – jednatelem společnosti

se sídlem: Bezručova 5877, 430 03 Chomutov

IČO: 44567022

DIČ: CZ 44567022

bankovní

číslo úč

telefon:

e-mail: j

dále jen „zhotovitel“

Zástupce zhotovitele ve věcech smluvn

Ing. Martin Červený – jednatel společnosti:

Zástupce zhotovitele ve věcech technických a organizačních

II. Předmět smlouvy

2.1. Zhotovitel se zavazuje objednateli provést řádně a včas a objednatel převzít a zaplatit provedení díla:

"Regenerace ulice Nad Tunýlkem v Klášterci nad Ohří"

v rozsahu stanoveném:

- nabídkou zhotovitele ze dne 21.03.2025
- podmínkami stanovenými touto smlouvou a jejími nedílnými přílohami

Práce budou probíhat v koordinaci se společností Severočeské vodovody a kanalizace, a.s.

Součástí díla je:

vypracování dokumentace skutečného provedení stavby, předání dokladové části stavby. Obsahem dokladové části jsou zejména geodetické zaměření, geometrický plán, protokoly, revizní zprávy, zápisy o předání pozemků a nemovitostí, doklady o likvidaci odpadů, fotodokumentace, provozní řády a manuály, atesty certifikáty, zápisy o zkouškách, prohlášení o shodě atd. **Zpracování geodetických dokumentací požadujeme i v JVF DTM.**

„Vyhotovení geodetické části dokumentace skutečného provedení stavby nebo geodetického podkladu pro vedení Digitální technické mapy Ústeckého kraje, obsahující geometrické, polohové a výškové určení dokončené stavby nebo technologického zařízení, bude vyhotoveno v souladu s § 5 a ve struktuře dle příloh č. 3 a 4 vyhlášky č. 393/2020 Sb. o digitální technické mapě (vyhláška DTM), v platném znění, v aktuálně platné verzi výměnného formátu dle § 6 vyhlášky DTM. Geodetický podklad se vyhotovuje s využitím stávajících údajů digitální technické mapy. Součástí geodetického podkladu je posouzení návaznosti výsledku zaměření nového stavu na stav dosavadní.“ Dokumentace skutečného provedení musí obsahovat **"Protokol o přijetí podkladu pro zápis změny v Digitální technické mapě"** vydaný Krajským úřadem ústeckého kraje.

- 2.2. Smlouva zahrnuje veškeré výkony a vedlejší výkony, které jsou potřebné ke zhotovení díla, i když tyto nejsou uvedeny výslovně v textu smlouvy nebo v podkladech pro smlouvu či v jejích přílohách.
- 2.3. Změna díla, jak je popsáno v této smlouvě, je platná pouze tehdy, pokud je sjednána ve formě listinného dodatku k této smlouvě nebo zápisem ve stavebním deníku, potvrzeným podpisem oprávněných zástupců obou smluvních stran.
- 2.4. Zhotovitel prohlašuje, že na základě specifikace díla uvedené v čl. 2.1. této smlouvy je dílo dostatečně určité a srozumitelně vymezeno, zejména co do umístění, rozsahu a podoby.
- 2.5. Zhotovitel se zavazuje dílo provést na svůj náklad a vlastní nebezpečí řádně a včas, objednatel se zavazuje řádně a včas provedené dílo převzít a zaplatit za něj cenu díla, jak je určena v čl. IV této smlouvy.

III. Místo provedení díla a doba plnění



- 3.1. Místem provedení díla je ulice Nad Tunýlkem v Klášterci nad Ohří.
- 3.2. **Zhotovitel zahájí provádění díla: do 5-ti kalendářních dnů od podpisu smlouvy.**
Termín dokončení díla a jeho předání a převzetí díla objednatelem: do 05.12.2025.
- 3.2. Dojde-li k zastavení prací z důvodu nepříznivých klimatických podmínek, pro které nebude možné dodržet technologické postupy dle platných norem v ČR, musí zhotovitel přesto učinit vše, co je ještě pro něj ekonomické, aby umožnil pokračování prací. O vzniklé situaci musí informovat objednatele všemi dostupnými prostředky včetně zápisu do stavebního deníku. Po pominutí nepříznivých klimatických podmínek je zhotovitel povinen okamžitě zahájit práce a uvědomit o tom objednatele, a to všemi dostupnými prostředky včetně zápisu do stavebního deníku. Případné prodloužení doby plnění se vypočte podle délky trvání překážky realizace díla s přihlédnutím k době nutné na obnovení prací.
- 3.3. Změna termínů provedení díla je platná pouze tehdy, pokud je sjednána ve formě listinného dodatku k této smlouvě.

IV. Cena

- 4.1. Celková cena díla se sjednává za celý předmět díla vymezený touto smlouvou a činí:
- | | |
|-------------------------------------|------------------------|
| Cena celkem bez 21% DPH | 4 418 112,55 Kč |
| DPH 21%..... | 927 803,63 Kč |
| Cena celkem vč. 21% DPH..... | 5 345 916,18 Kč |
- Cena díla zahrnuje veškeré náklady, potřebné k řádnému provedení díla, je sjednána jako konečná, smluvní a maximální ve smyslu zákona č. 526/1990 Sb., o cenách, v platném znění.
- 4.2. Změna ceny díla je platná pouze tehdy, pokud je sjednána ve formě listinného dodatku k této smlouvě.

V. Financování, zálohování a fakturace

- 5.1. Objednatel potvrzuje, že má zajištěno řádné financování díla, které je předmětem této smlouvy.
- 5.2. Právo na úhradu ceny části díla v rozsahu soupisu provedených prací vzniká zhotoviteli vždy na základě včasného a řádného splnění předmětné části díla zhotovitelem tak, je uvedeno v této smlouvě včetně jejích příloh (zejména harmonogramu prací) a na základě řádně vystavené faktury – daňového dokladu (dále jen faktura). Přílohou řádně vystavené faktury k předmětné části díla musí být zjišťovací protokol – soupis prací skutečně provedených za fakturované období (včetně jejich ocenění), potvrzený oprávněným zástupcem objednatele. Konečná faktura bude navíc doložena protokolem o předání a převzetí díla, potvrzeným oprávněným zástupcem

objednatele. Doručení faktury zhotovitel provede elektronicky na e-mailovou adresu   popř. osobně nebo prostřednictvím pošty na podatelnu městského úřadu v Klášterci nad Ohří.

- 5.3. Objednatel si vyhrazuje právo vrátit bez zaplacení fakturu, která není vystavena a nemá veškeré náležitosti podle příslušných ustanovení zákona o DPH, případně jiných relevantních právních předpisů nebo je jinak chybná. Vrácením faktury přestane běžet původní doba splatnosti. Po opravě faktury nebo vyhotovení nové faktury zhotovitelem běží nová doba splatnosti ode dne doručení objednateli.
- 5.4. Za den uskutečnění zdanitelného plnění je považován den převzetí části díla dle soupisu provedených prací za fakturované období. **Splatnost faktury činí 30 dnů** ode dne doručení objednateli. Za den úhrady faktury se považuje den připsání příslušné částky na účet zhotovitele.
- 5.5. Jestliže v protokolu o předání a převzetí díla budou uvedeny drobné vady a nedodělky, je objednatel oprávněn zadržet částku odpovídající **10%** z ceny díla dle smlouvy bez DPH. Zadržanou část ceny objednatel uvolní do 30 dnů po odstranění všech vad a nedodělků, uvedených v protokolu o předání a převzetí díla, a to na základě zápisu o odstranění vad a nedodělků.
- 5.6. Nejedná se o ekonomickou činnost města, fakturace neproběhne v režimu přenesené daňové povinnosti.
- 5.7. Zhotovitel prohlašuje, že bankovní účet uvedený v záhlaví této smlouvy je účtem zveřejněným správcem daně způsobem umožňujícím dálkový přístup v souladu se zákonem o DPH. Zhotovitel se zavazuje, že dojde-li k případné změně takového účtu, tuto skutečnost objednateli neprodleně oznámí a uzavře s objednatelem dodatek k této smlouvě.
- 5.8. Zhotovitel prohlašuje, že ke dni podpisu této smlouvy není vůči němu správcem daně vydáno rozhodnutí o nespolehlivém plátcí ve smyslu příslušných ustanovení zákona o DPH, že takové řízení není vůči němu zahájeno ani vedeno a že u něho nejsou dány podmínky pro zahájení řízení o nespolehlivosti plátce u příslušného správce daně. Pokud se dodavatel stane nespolehlivým plátcem daně, je povinen tuto skutečnost obratem sdělit objednateli. Pokud bude dodavatel ke dni zdanitelného plnění nespolehlivým plátcem, bude provedena částečná úhrada faktury ve výši DPH na „depozitní účet“ vedený u jeho správce daně. S tímto postupem zhotovitel souhlasí.
- 5.9. Zhotovitel se zavazuje uhradit příslušnému finančnímu úřadu DPH uvedenou na faktuře.

VI. Stavební deník

- 6.1. Zhotovitel s objednatelem se dohodli, že součástí díla je vedení stavebního deníku. Zhotovitel se zavazuje vést stavební deník řádně, ve formě a obsahu dle relevantních právních předpisů.

- 6.2. V deníku se průběžně vyznačují doklady, které se v jednom vyhotovení ukládají přímo na stavbě.
- 6.3. Denní záznamy čitelně zapisuje a podepisuje stavbyvedoucí, případně jeho zástupce zásadně ten den, kdy byly práce provedeny, nebo kdy nastaly okolnosti, které jsou předmětem zápisu.
- 6.4. Pokud jedna ze smluvních stran nesouhlasí s provedeným záznamem objednatele, zhotovitele nebo technického dozoru stavebníka (dále jen „TDS“), je povinna připojit k zápisu svoje vyjádření, jinak se má za to, že s obsahem záznamu souhlasí.
- 6.5. Povinnost zhotovitele vést stavební deník končí odevzdáním a převzetím díla, resp. odstraněním případných vad a nedodělků uvedených v zápise o předání a převzetí díla.

VII. Způsob provádění díla

- 7.1. Zhotovitel je povinen poskytovat objednateli, jeho technickému dozoru a autorskému dozoru a jiným osobám zúčastněným na stavbě veškeré potřebné podklady, konzultace, pomoc a jinou součinnost a umožnit účast na poradách, kontrolních dnech a mimořádných kontrolách.
- 7.2. Zhotovitel bude realizovat dílo za podmínky respektování a dodržení všech stanovisek a rozhodnutí správních úřadů i ostatních správních orgánů. Dále je zhotovitel povinen provést dílo v souladu s obecně závaznými právními předpisy a dodržet veškeré normy spojené s dílem a jeho užíváním či provozem, a to i v případě, že tyto nejsou obecně závazné.
- 7.3. Zhotovitelem provedené zdokumentování průběhu realizace celého díla (fotodokumentace apod.) je součástí díla a výhradním majetkem objednatele a po provedení díla bude předáno objednateli v digitální podobě. Zhotovitel je povinen dokumentovat zejména všechny postupné kroky, které nemohou být následně zkontrolovány.
- 7.4. Veškeré dodávky materiálů musí být originální, nové a nepoužité, není-li písemně sjednáno jinak.
- 7.5. Během provádění díla je zhotovitel povinen odstraňovat vady, na které byl ve stavebním deníku upozorněn zástupcem objednatele.
- 7.6. Zhotovitel je povinen nahlásit odpovědné osobě objednatele každý úraz, ke kterému při zhotovování díla dojde, a spolupodílet se na jeho objasnění ve smyslu příslušných ustanovení zákoníku práce.
- 7.7. Zhotovitel odpovídá v plném rozsahu za bezpečnost práce a ochranu zdraví svých zaměstnanců a za jejich vybavení ochrannými pomůckami, v souladu s obecně závaznými právními předpisy, s technickými normami a touto smlouvou.
- 7.8. Původcem odpadu a emisí spojených s nátěrovými pracemi je zhotovitel.
- 7.9. Zhotovitel je povinen udržovat na převzatém místě provádění díla a jeho okolí pořádek a čistotu a zajistit na vlastní náklady jeho průběžný úklid.
- 7.10. Zhotovitel zajistí, aby při realizaci díla nebyl poškozen majetek objednatele ani třetích osob. Zhotovitel má uzavřenou pojistnou smlouvu o pojištění odpovědnosti za škodu č. C555007420.

Kopie potvrzení o uzavření pojistné smlouvy či kopie pojistného certifikátu je nedílnou součástí této smlouvy jako příloha č. 3.

VIII. Předání a převzetí díla

- 8.1. Po dokončení díla je zhotovitel povinen dílo objednateli předat. Objednatel se zavazuje formálně převzít celé dílo do 14 dnů od výzvy zhotovitele k převzetí a oznámení o termínu předání díla. Převzetí bude provedeno formou podpisu předávacího protokolu vyhotoveného v listinné podobě.
- 8.2. Protokol, bude obsahovat zejména zhodnocení jakosti provedeného díla, soupis zjištěných vad a nedodělků, dohodu o opatřeních a lhůtách k jejich odstranění, případně o slevě z úplaty nebo o jiných právech z odpovědnosti za vady nedošlo-li k jiné dohodě zhotovitele i objednatele, jakož i prohlášení, že odevzdané dílo přijímá.
- 8.3. Součástí předávacího protokolu musí být kompletní dokladová složka obsahující zejména záruční listy, atesty a prohlášení o shodě na dodané materiály, doklady o nakládání s odpady, dokumentace skutečného provedení stavby, geodetické zaměření, potvrzený geometrický plán, protokoly, revizní zprávy, zápisy, přepravní listy, fotodokumentace, originál stavebního deníku, provozní řády, manuály.
- 8.4. Objednatel není povinen převzít dílo, pokud obsahuje vady či nedodělky nebo pokud není úplné. Bude-li dílo vykazovat pouze ojedinělé drobné vady a nedodělky, které samy o sobě ani ve spojení s jinými nebrání jeho spolehlivému a bezpečnému provozu a užívání k určenému účelu, může objednatel dílo převzít. V takovém případě je zhotovitel povinen objednatelem vytknuté drobné vady a nedodělky odstranit v termínu vzájemně dohodnutém v protokolu o předání a převzetí díla. Převzetí plnění s takovými vadami a nedodělky považují smluvní strany za převzetí díla s výhradami ve smyslu ustanovení § 2605 odst. 1 občanského zákoníku, přičemž vylučují ustanovení § 2605 odst. 2 občanského zákoníku. Nebezpečí škody na díle nese zhotovitel až do doby úplného odstranění všech vad a nedodělků.
- 8.5. Předání a převzetí díla nemá vliv na odpovědnost za škodu podle obecně závazných právních předpisů ani na odpovědnost za škodu způsobenou vadným provedením díla nebo jiným porušením závazku zhotovitele.

IX. Sankce

- 9.1. Za nedodržení konečného termínu plnění díla má objednatel právo požadovat smluvní pokutu ve výši **3 000 Kč** za každý i započatý den prodlení, a to vedle náhrady škody.

- 9.2. Za nedodržení dílčího termínu plnění díla dle harmonogramu prací má objednatel právo požadovat smluvní pokutu ve výši **2 000 Kč** za každý i započatý den prodlení, a to vedle náhrady škody.
- 9.3. Za nedodržení dohodnutých termínů při odstraňování vad a nedodělků má objednatel právo požadovat smluvní pokutu ve výši **1 000 Kč** za každou vadu a každý, i započatý den prodlení, a to vedle náhrady škody.
- 9.4. Za prodlení objednatele s úhradou faktury má zhotovitel právo účtovat objednateli smluvní pokutu ve výši **2 000 Kč** za každý kalendářní den prodlení, a to po uplynutí 30 (třiceti) dnů od termínu splatnosti faktury.
- 9.5. Při nesplnění povinnosti dle čl. VI. bod 6.1., čl. VII. bod 7.1.,7.2.,7.3.,7.5. a 7.9. této smlouvy má objednatel právo požadovat smluvní pokutu ve výši **2 000 Kč** za každý zjištěný případ a kalendářní den porušení uvedeného ustanovení.
- 9.6. Smluvní pokuty jsou splatné ve lhůtě 21 dnů po obdržení vyúčtování smluvní pokuty. Objednatel je oprávněn započíst proti svým i nesplatným závazkům vůči zhotoviteli své finanční nároky na smluvní pokutu, kterou zhotoviteli vyúčtuje.
- 9.7. Vylučuje se užití ustanovení § 2050 občanského zákoníku. Zaplacením smluvní pokuty tak není dotčen nárok objednatele, případně zhotovitele na náhradu škody, popřípadě právo na odstoupení od smlouvy.

X. Záruční doba, odpovědnost

- 10.1. Zhotovitel poskytuje záruku za jakost díla po dobu **60 měsíců** od předání díla objednateli. Záruční doba se prodlužuje o dobu, která uplyne od uplatnění řádné reklamace do doby odstranění reklamovaných závad.
- 10.2. Zhotovitel zaručuje, že po celou záruční dobu bude mít dílo vlastnosti určené touto smlouvou, projektovou dokumentací a platnými technickými normami, s přihlédnutím k běžnému opotřebení. Zhotovitel neodpovídá za zhoršení vlastností nebo poškození díla, které po jeho převzetí způsobil objednatel v rozporu s běžným užíváním díla, popř. jiná třetí osoba, nebo které byly způsobeny neodvratitelnými živelnými událostmi.
- 10.3. Záruka se dále nevztahuje na vady a poruchy způsobené nevhodným zacházením ze strany objednatele. Právo z vad se řídí § 2615 a následujícími občanského zákoníku. Objednatel oznámí zhotoviteli své nároky z titulu jeho odpovědnosti vyplývající ze zjištěných vad díla bez zbytečného odkladu.
- 10.4. Reklamované vady je zhotovitel povinen **odstranit do 15ti dnů** od obdržení reklamace, nebo do oboustranně dohodnutého termínu. Pokud tak neučiní, je povinen **uhradit objednateli smluvní pokutu ve výši 1 000 Kč** za každý den prodlení, o který odstraní vadu později a to za každou vadu jednotlivě. V případě, kdy trvají klimatické podmínky, neumožňující odstranění vady při dodržení technologických postupů v dohodnutém termínu musí být oboustranně

dohodnuta změna termínu odstranění. Zhotovitel je povinen v záruční době odstranit i vady, které jsou sporné z titulu odpovědnosti. V takovém případě se vzájemné vypořádání mezi smluvními stranami uskuteční následně dle dohody.

XI. Ukončení platnosti smlouvy

- 11.1. Tato smlouva může být ukončena dohodou smluvních stran. Dohoda musí mít písemnou formu a platnost smlouvy podle ní skončí dnem uvedeným v dohodě.
- 11.2. Každá ze smluvních stran může od této smlouvy odstoupit v případě, že druhá smluvní strana zvláště hrubým způsobem porušuje svoje povinnosti stanovené touto smlouvou. Za zvláště hrubé porušení povinností se pro účely této smlouvy považuje:
- Zhotovitel převede bez souhlasu objednatele své závazky, povinnosti nebo práva plynoucí mu ze smlouvy na jiný subjekt.
 - Zhotovitel při realizaci díla nerespektuje bezdůvodně připomínky objednatele.
 - Zhotovitel provádí práce zjevně nekvalitně a ani po písemném upozornění objednatele nezajistí nápravu.
 - Dílo má neodstranitelné vady
 - Zhotovitel i přes opakovaná písemná upozornění objednatele provádí práce nekvalitně a brání nebo jinak znemožňuje objednateli provádění kontrol díla.
 - Zhotovitel je v prodlení s termíny provádění díla nebo předáním díla po dobu delší než 30 dní.
- 11.3. V případě odstoupení od smlouvy budou zhotoviteli uhrazeny účelně vynaložené náklady prokazatelně spojené s dosud provedenými pracemi po odečtení částek připadajících na nároky objednatele ze smlouvy. Odstoupí-li od smlouvy objednatel, vzniká mu nárok na úhradu vícenákladů vynaložených na dokončení díla a na náhradu ztrát vzniklých prodloužením termínu jeho dokončení ve stejném rozsahu. Odstoupení od smlouvy z důvodů uvedených v bodě 11.2. se nedotýká povinnosti zhotovitele na zaplacení smluvní pokuty a náhrady škody objednateli.

XII. Závěrečná ujednání

- 12.1. Smluvní strany konstatují, že vztahy založené touto smlouvou se řídí českým právem, zejména ustanoveními občanského zákoníku, pokud nebyla touto smlouvou modifikována.
- 12.2. Tato smlouva byla vyhotovena ve 4 exemplářích, z nichž zhotovitel obdrží 1 podepsané vyhotovení a objednatel 3 podepsaná vyhotovení. Tato smlouva může být měněna pouze formou písemných, vzestupně číslovaných dodatků vyhotovených v listinné podobě a podepsaných oběma smluvními stranami. Listinná písemná forma se sjednává i pro právní jednání o zániku smlouvy.

12.3. Tato smlouva nabývá platnosti a účinnosti dnem podpisu obou smluvních stran.

Příloha č.1: Cenová nabídka zhotovitele (Rozpočet)

Příloha č.2: Koordinační situace

Příloha č.3: Pojistná smlouva č. C555007420

V Klášterci nad Ohří dne 14.04.2025

Za objednatele:

.....
Ing. Štefan Drozd – starosta

V Klášterci nad Ohří dne 23.04.2025

Za zhotovitele:

.....
Ing. Martin Červený – jednatel společnosti

REKAPITULACE OBJEKTŮ STAVBY A SOUPISŮ PRACÍ

Kód: SO102

Stavba: Regenerace ul. Nad Tunýlkem

Místo: Sídliště Sídlunk

Datum:

21.03.2025

Zadavatel: Město Klášterec nad Ohří

Projektant:



MESSOR s.r.o.

Uchazeč: Lama Construction s.r.o., Bezručova 5877, 430 03 Chomutov

Zpracovatel:

MESSOR s.r.o.

Popis	Cena celkem bez DPH	DPH 21%	Cena celkem vč. DPH
<i>Projektový rozpočet</i>	<i>5 413 730,88 Kč</i>	<i>1 136 883,48 Kč</i>	<i>6 550 614,36 Kč</i>
<i>CN LAMA</i>	<i>5 837 849,90 Kč</i>	<i>1 225 948,48 Kč</i>	<i>7 063 798,38 Kč</i>
CN LAMA po odečtení koordinace	4 418 112,55 Kč	927 803,63 Kč	5 345 916,18 Kč

3 - Objekty odvodnění pozemní komunikace

Projektový rozpočet ÚRS							
E.	Typ	Kód	Popis	Mj.	Množství	Cena m.j.	Cena celkem
Náklady soupisu celkem							133 695,85
D	HSV		Práce a dodávky HSV				133 695,85
D	1		Zemní práce				13 335,81
1	K	174111101	Zásyp jam, šachet rýh nebo kolem objektů sypaninou se zhuťnutím ručně	m3	7,568	257,00	1 944,98
	PP		Zásyp sypaninou z jakékoliv horniny ručně s ušlechtilým výkopem ve vrstevách se zhuťnutím ručně				
	VV		"zásyp přílojek k UV"(4,4+4,2+1,4+3,8+3,8)"0,8"0,4			5,568	
	VV		"obsyp UV"0,4"5			2,000	
	VV		Součet			7,568	
2	M	58333651	kamenivo štěně hrubé frakce 8/16	t	4,000	909,00	3 636,00
	PP		kamenivo štěně hrubé frakce 8/16				
	VV		2"2 Přepočtené koeficientem množství			4,000	
3	K	175111101	Obesypání potrubí ručně sypaninou bez prohození, uloženo do 3 m	m3	4,176	603,00	2 518,13
	PP		Obesypání potrubí ručně sypaninou z vhodných hornin (řady štěrku) I a II, skupiny 1 až 4 nebo materiálem přepravěným podtlakovým výkopem ve vzdálenosti do 3 m od jeho kraje pro jakoukoliv				
	VV		Hladká výkopu s míru zhuťnutím bez pronozování sypaniny			4,176	
	VV		"napojení uličních vpustí na kanalizač"(4,4+4,2+1,4+3,8+3,8)"0,8"0,3				
4	M	58331351	kamenivo štěně drobné frakce 0/4	t	8,352	627,00	5 236,70
	PP		kamenivo štěně drobné frakce 0/4				
	VV		4,176"2 Přepočtené koeficientem množství			8,352	
D	4		Vodorovné konstrukce				3 821,04
5	K	451572111	Lože pod potrubí otevřený výkop z kameniva drobného liténého	m3	2,088	1 830,00	3 821,04
	PP		Lože pod potrubí, stěky a drobné objekty v otevřeném výkopu z kameniva drobného liténého 0 až 4 mm				
	VV		"napojení uličních vpustí na kanalizač"(4,4+4,2+1,4+3,8+3,8)"0,8"0,15			2,088	
D	8		Vedení trubní dálková a přípojná				97 718,00
6	K	871310310	Montáž kanalizačního potrubí hladkého ploštného SN 10 z polypropylenu DN 150	m	17,400	174,00	3 027,60
	PP		Montáž kanalizačního potrubí z polypropylenu PP hladkého ploštného SN 10 DN 150				
	VV		"napojení uličních vpustí na kanalizač"(4,4+4,2+1,4+3,8+3,8)			17,400	
7	M	28617003	trubka kanalizační PP ploštná třívrstvá DN 150x1000mm SN10	m	18,000	822,00	14 796,00
	PP		trubka kanalizační PP ploštná třívrstvá DN 150x1000mm SN10				
	VV		17,4"1,0345 Přepočtené koeficientem množství			18,000	
8	K	877310310	Montáž kolen na kanalizačním potrubí z PP nebo tvrdého PVC-U trub hladkých ploštných DN 150	kus	5,000	281,00	1 405,00
	PP		Montáž tvarovek na kanalizačním potrubí z PP nebo tvrdého PVC-U trub hladkých ploštných kolen, více nebo trojových uzavření DN 150				
	VV		"osazení nových uličních vpustí 5ka"5			5,000	
9	M	28617192	koleno kanalizační PP třívrstvé SN16 DN 150x87	kus	5,000	304,00	1 520,00
	PP		koleno kanalizační PP třívrstvé SN16 DN 150x87				
10	K	894812251	Revizní a čistící šachta z PP DN 425 poklop betonový s betonovým konusem pro řídicí zařízení B125	kus	5,000	5 360,00	26 800,00
	PP		Revizní a čistící šachta z polypropylenu PP pro hladké trouby DN 425 poklop betonový (pro řídicí zařízení) s betonovým konusem (B125)				
	VV		"osazení nových uličních vpustí 5ka"5			5,000	
11	M	59223340	vpust' uliční DN 450 konus 11x270	kus	5,000	531,00	2 655,00
	PP		vpust' uliční DN 450 konus 11x270				
12	M	59224481	mříž vtoková s rámem pro uliční vpust' 500x500, zařízení 40 tun	kus	5,000	4 200,00	21 000,00
	PP		mříž vtoková s rámem pro uliční vpust' 500x500, zařízení 40 tun				
13	K	895941301	Osazení vpustí uliční DN 450 z betonových dílců dna s výtokem	kus	5,000	1 280,00	6 400,00
	PP		Osazení vpustí uliční z betonových dílců DN 450 dna s výtokem				
	VV		"osazení nových uličních vpustí 5ka"5			5,000	
14	M	BTL.0006303.URS	dno betonové pro uliční vpust' s výtokovým otvorem TBV-Q 450/330/1a 45x33x5cm, DN 150	kus	5,000	953,05	4 765,25
	PP		dno betonové pro uliční vpust' s výtokovým otvorem TBV-Q 450/330/1a 45x33x5cm, DN 150				
15	K	895941314	Osazení vpustí uliční DN 450 z betonových dílců skruží horní 570 mm	kus	5,000	1 200,00	6 000,00
	PP		Osazení vpustí uliční z betonových dílců DN 450 skruží horní 570 mm				
	VV		"osazení nových uličních vpustí 5ka"5			5,000	
16	M	CSB.0059704.URS	Uliční vpust' horní skruží 5d výška 570 mm	kus	5,000	511,93	2 559,65
	PP		Uliční vpust' horní skruží 5d výška 570 mm				
17	K	895941322	Osazení vpustí uliční DN 450 z betonových dílců skruží středová 295 mm	kus	5,000	754,00	3 770,00
	PP		Osazení vpustí uliční z betonových dílců DN 450 skruží středová 295 mm				
	VV		"osazení nových uličních vpustí 5ka"5			5,000	
18	M	BTL.0006310.URS	skruží betonová pro uliční vpust' středová TBV-Q 450/295/6a 45x29,5x5cm	kus	5,000	603,90	3 019,50
	PP		skruží betonová pro uliční vpust' středová TBV-Q 450/295/6a 45x29,5x5cm				
D	998		Přesun hmot				18 821,00
19	K	998276101	Přesun hmot pro trubní vedení z trub z plastických hmot otevřený výkop	t	16,225	1 160,00	18 821,00
	PP		Přesun hmot pro trubní vedení houbené z trub z plastických hmot nebo sklolaminátových pro vodovody, kanalizace, teplovody, produktivody v otevřeném výkopu deprivní vzdálenosti do 15 m				

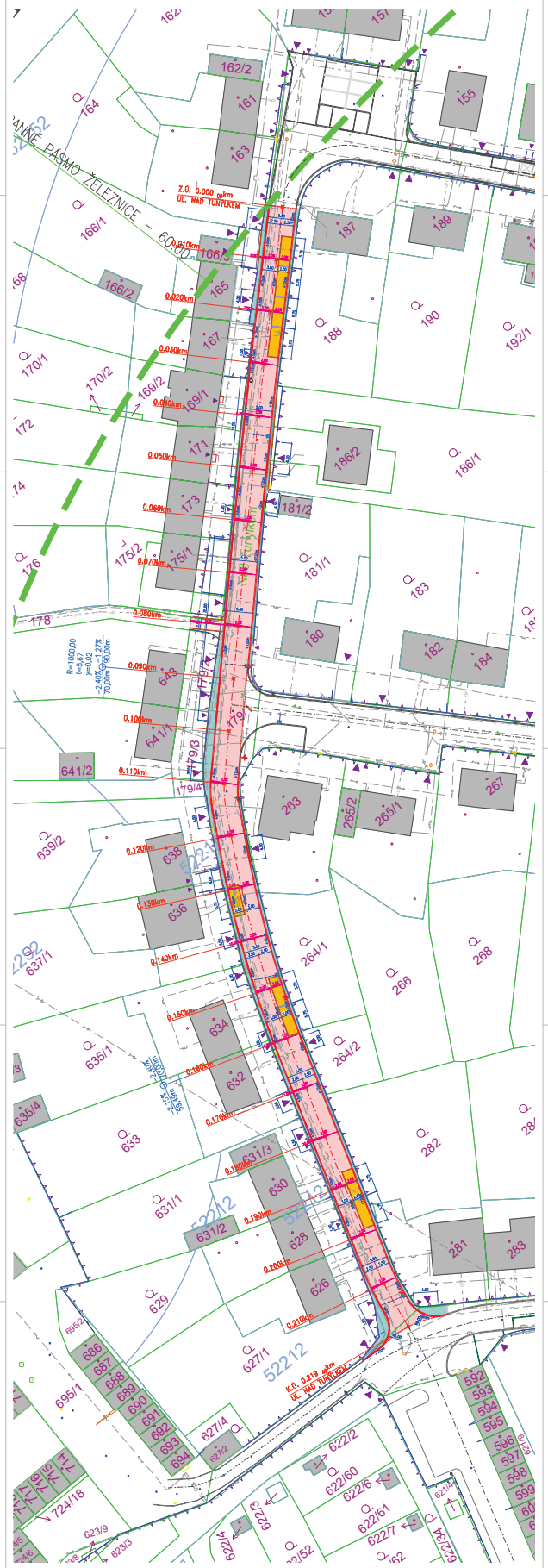
CN_LAMA		
Cena m.j.	Rezálí %	Cena celkem
		132 445,21
256,22	99,70%	1 939,11
891,00	98,02%	3 564,00
602,87	99,98%	2 517,60
614,00	97,93%	5 128,13
		3 860,98
1 849,13	101,05%	3 860,98
		99 534,89
183,55	105,49%	3 193,82
854,00	103,89%	15 372,00
301,89	107,43%	1 509,45
307,00	100,99%	1 535,00
5 403,85	100,82%	27 019,25
531,00	100,00%	2 655,00
4 200,00	100,00%	21 000,00
1 337,17	104,47%	6 685,87
952,17	99,91%	4 760,85
1 256,07	104,67%	6 280,37
510,98	99,81%	2 554,90
790,30	104,81%	3 951,49
603,38	99,91%	3 019,50
		15 900,50
980,00	84,48%	15 900,50

KOORDINACE		
Odečítané množství	Množství po odečtení	Cena celkem
		132 445,21
7,57		1 939,11
4,00		3 564,00
4,18		2 517,60
8,35		5 128,13
		3 860,98
2,09		3 860,98
		99 534,89
17,40		3 193,82
18,00		15 372,00
5,00		1 509,45
5,00		1 535,00
5,00		27 019,25
5,00		2 655,00
5,00		21 000,00
5,00		6 685,87
5,00		4 760,85
5,00		6 280,37
5,00		2 554,90
5,00		3 951,49
5,00		3 019,50
		15 900,50
16,23		15 900,50

Projektový rozpočet ÚRS							
Č.	Typ	Kód	Popis	Mj.	Množství	Cena m.j.	Cena celkem
Náklady soupisu celkem						80 000,00	
D	VRN		Vedlejší rozpočtové náklady				80 000,00
D	VRN1		Průzkumné, geodetické a projektové práce				50 000,00
1	K	012203000	Geodetické práce při provádění stavby	soub	1,000	15 000,00	15 000,00
	PP		Geodetické práce při provádění stavby				
2	K	012303000	Geodetické práce po výstavbě	soub	2,000	12 500,00	25 000,00
	PP		Geodetické práce po výstavbě				
	VV		"geometrický plán"1		1,000		
	VV		"skutečné zaměření"1		1,000		
	VV		Součet		2,000		
3	K	013254000	Dokumentace skutečného provedení stavby	kom pl	1,000	10 000,00	10 000,00
	PP		Dokumentace skutečného provedení stavby				
	VV		"komunikace"1		1,000		
D	VRN3		Zařízení staveniště				30 000,00
4	K	030001000	Zařízení staveniště	soub	1,000	15 000,00	15 000,00
	PP		Zařízení staveniště				
D	VRN7		Provozní výlvy				0,00
5	K	071103000	Provoz investora	soub	1,000	5 000,00	5 000,00
	PP		Provoz investora				
6	K	072103001	Projednáni DIO a zajištění DIR komunikace II.a III. třídy	soub	1,000	10 000,00	10 000,00
	PP		Projednáni DIO a zajištění DIR komunikace II.a III. třídy				
7	K	072103012	Zajištění DIO komunikace II. a III. třídy - zdvojené el. vedení	soub	0,000	50 000,00	0,00
	PP		Zajištění DIO komunikace II. a III. třídy - zdvojené el. vedení				

CN_LAMA		
Cena m.j.	Rezál %	Cena celkem
		440 000,00
160 000,00	1066,67%	160 000,00
15 000,00	120,00%	30 000,00
10 000,00	100,00%	10 000,00
		240 000,00
180 000,00	1200,00%	180 000,00
10 000,00	200,00%	10 000,00
50 000,00	500,00%	50 000,00
0,00	0,00%	0,00

KOORDINACE		
Odečítané množství	Množství po odečtení	Cena celkem
		325 000,00
	1,00	160 000,00
	2,00	30 000,00
	1,00	10 000,00
		125 000,00
0,5	0,50	90 000,00
		0,00
	1,00	10 000,00
		25 000,00
0,5	0,50	25 000,00
		0,00



NO.	OPIS	SKLAD
1	PROJEKT	PROJEKTANT
2	PROJEKT	PROJEKTANT
3	PROJEKT	PROJEKTANT
4	PROJEKT	PROJEKTANT
5	PROJEKT	PROJEKTANT
6	PROJEKT	PROJEKTANT
7	PROJEKT	PROJEKTANT
8	PROJEKT	PROJEKTANT
9	PROJEKT	PROJEKTANT
10	PROJEKT	PROJEKTANT
11	PROJEKT	PROJEKTANT
12	PROJEKT	PROJEKTANT
13	PROJEKT	PROJEKTANT
14	PROJEKT	PROJEKTANT
15	PROJEKT	PROJEKTANT
16	PROJEKT	PROJEKTANT
17	PROJEKT	PROJEKTANT
18	PROJEKT	PROJEKTANT
19	PROJEKT	PROJEKTANT
20	PROJEKT	PROJEKTANT
21	PROJEKT	PROJEKTANT
22	PROJEKT	PROJEKTANT
23	PROJEKT	PROJEKTANT
24	PROJEKT	PROJEKTANT
25	PROJEKT	PROJEKTANT
26	PROJEKT	PROJEKTANT
27	PROJEKT	PROJEKTANT
28	PROJEKT	PROJEKTANT
29	PROJEKT	PROJEKTANT
30	PROJEKT	PROJEKTANT
31	PROJEKT	PROJEKTANT
32	PROJEKT	PROJEKTANT
33	PROJEKT	PROJEKTANT
34	PROJEKT	PROJEKTANT
35	PROJEKT	PROJEKTANT
36	PROJEKT	PROJEKTANT
37	PROJEKT	PROJEKTANT
38	PROJEKT	PROJEKTANT
39	PROJEKT	PROJEKTANT
40	PROJEKT	PROJEKTANT
41	PROJEKT	PROJEKTANT
42	PROJEKT	PROJEKTANT
43	PROJEKT	PROJEKTANT
44	PROJEKT	PROJEKTANT
45	PROJEKT	PROJEKTANT
46	PROJEKT	PROJEKTANT
47	PROJEKT	PROJEKTANT
48	PROJEKT	PROJEKTANT
49	PROJEKT	PROJEKTANT
50	PROJEKT	PROJEKTANT
51	PROJEKT	PROJEKTANT
52	PROJEKT	PROJEKTANT
53	PROJEKT	PROJEKTANT
54	PROJEKT	PROJEKTANT
55	PROJEKT	PROJEKTANT
56	PROJEKT	PROJEKTANT
57	PROJEKT	PROJEKTANT
58	PROJEKT	PROJEKTANT
59	PROJEKT	PROJEKTANT
60	PROJEKT	PROJEKTANT
61	PROJEKT	PROJEKTANT
62	PROJEKT	PROJEKTANT
63	PROJEKT	PROJEKTANT
64	PROJEKT	PROJEKTANT
65	PROJEKT	PROJEKTANT
66	PROJEKT	PROJEKTANT
67	PROJEKT	PROJEKTANT
68	PROJEKT	PROJEKTANT
69	PROJEKT	PROJEKTANT
70	PROJEKT	PROJEKTANT
71	PROJEKT	PROJEKTANT
72	PROJEKT	PROJEKTANT
73	PROJEKT	PROJEKTANT
74	PROJEKT	PROJEKTANT
75	PROJEKT	PROJEKTANT
76	PROJEKT	PROJEKTANT
77	PROJEKT	PROJEKTANT
78	PROJEKT	PROJEKTANT
79	PROJEKT	PROJEKTANT
80	PROJEKT	PROJEKTANT
81	PROJEKT	PROJEKTANT
82	PROJEKT	PROJEKTANT
83	PROJEKT	PROJEKTANT
84	PROJEKT	PROJEKTANT
85	PROJEKT	PROJEKTANT
86	PROJEKT	PROJEKTANT
87	PROJEKT	PROJEKTANT
88	PROJEKT	PROJEKTANT
89	PROJEKT	PROJEKTANT
90	PROJEKT	PROJEKTANT
91	PROJEKT	PROJEKTANT
92	PROJEKT	PROJEKTANT
93	PROJEKT	PROJEKTANT
94	PROJEKT	PROJEKTANT
95	PROJEKT	PROJEKTANT
96	PROJEKT	PROJEKTANT
97	PROJEKT	PROJEKTANT
98	PROJEKT	PROJEKTANT
99	PROJEKT	PROJEKTANT
100	PROJEKT	PROJEKTANT

LEGENDA
 1. Z. O. 0.000 m
 2. K. O. 0.218 m
 3. ...
 4. ...
 5. ...
 6. ...
 7. ...
 8. ...
 9. ...
 10. ...
 11. ...
 12. ...
 13. ...
 14. ...
 15. ...
 16. ...
 17. ...
 18. ...
 19. ...
 20. ...
 21. ...
 22. ...
 23. ...
 24. ...
 25. ...
 26. ...
 27. ...
 28. ...
 29. ...
 30. ...
 31. ...
 32. ...
 33. ...
 34. ...
 35. ...
 36. ...
 37. ...
 38. ...
 39. ...
 40. ...
 41. ...
 42. ...
 43. ...
 44. ...
 45. ...
 46. ...
 47. ...
 48. ...
 49. ...
 50. ...
 51. ...
 52. ...
 53. ...
 54. ...
 55. ...
 56. ...
 57. ...
 58. ...
 59. ...
 60. ...
 61. ...
 62. ...
 63. ...
 64. ...
 65. ...
 66. ...
 67. ...
 68. ...
 69. ...
 70. ...
 71. ...
 72. ...
 73. ...
 74. ...
 75. ...
 76. ...
 77. ...
 78. ...
 79. ...
 80. ...
 81. ...
 82. ...
 83. ...
 84. ...
 85. ...
 86. ...
 87. ...
 88. ...
 89. ...
 90. ...
 91. ...
 92. ...
 93. ...
 94. ...
 95. ...
 96. ...
 97. ...
 98. ...
 99. ...
 100. ...



POJIŠTNÁ SMLOUVA číslo: **C555007420** - ZMĚNA

20196142

Tarif: **PP01** Pojištění podnikatelů PRO Podnikatele

Pojistitel: **Allianz pojišťovna, a.s.**
 IČ: 471 15 971
 Ke Štvanici 656/3, 186 00 Praha 8, Česká republika
 zapsaná v obchodním rejstříku vedeném Městským soudem v Praze - oddíl B, vložka 1815
 DIČ: CZ699001236

Pojistník: **Lama Construction s.r.o.**
 IČ(RČ): 44567022
 Bezručova 5877, 430 03 Chomutov
 zapsaná v obchodním rejstříku vedeném Krajským soudem v Ústí nad Labem- oddíl C, vložka 2065

Pojištěný: **Lama Construction s.r.o.**
 IČ(RČ): 44567022
 Bezručova 5877, 430 03 Chomutov
 zapsaná v obchodním rejstříku vedeném Krajským soudem v Ústí nad Labem- oddíl C, vložka 2065

2. Pojištěný: **Lama transportation s.r.o.**
 IČ: 17670250
 Bezručova 5877, 430 03 Chomutov
 zapsaná v obchodním rejstříku vedeném Krajským soudem v Ústí nad Labem- oddíl C, vložka 49606

Pojišťovací DVORNÍ GROUP, s.r.o.

zprostředkovatel: Reg.č. ČNB: 005701PM

430 03 Chomutov 3, Blatenská 2167

Místa pojištění: Areál Hřebíkárna, Bezručova 5877 a 2148, 430 03 Chomutov

obec Vrskmáň, parcela č. 67/5; 76/6; 80/1; 82/2; 83/4; 83/8; 83/9; 87/1; 101/4; 101/12; 113/4; 141/2; 142/1; 174/1; 175/1; 175/2; 616/5; 687; 688; 689; 690; 691; 87/2; 101/3, 101/11, 174/3 k.ú. Kyjice, areál společnosti Lama Construction s.r.o.

obec Vrskmáň, parcela č. 67/5; 76/6; 80/1; 82/2; 83/4; 83/8; 83/9; 87/1; 101/4; 101/12; 113/4; 141/2; 142/1; 174/1; 175/1; 175/2; 616/5; 687; 688; 689; 690; 691; 87/2; 101/3, 101/11, 174/3 k.ú. Kyjice, areál společnosti Lama Construction s.r.o.

Na Bělidle 949, 430 01 Chomutov, parcela č. 2298, Na Bělidle 960, 430 01 Chomutov, parcela č. 2296, Na Bělidle (bez č.p.), 430 01 Chomutov, parcela č. 2295

Datum účinnosti změny:	Datum počátku:	Pojistné období:
08.12.2022	04.11.2021	1 rok

Počátek pojištění: Pojištění vzniká dnem počátku pojištění dohodnutým v pojistné smlouvě (čl. 6, odst. 1, písm. a), VPP-P 1/17)

Předmět pojištění:	POJIŠTNÁ ČÁSTKA / LIMIT POJIŠTNÉHO PLNĚNÍ	POJIŠTNÉ
1. Pojištění budov a vedlejších staveb		89 097 Kč
Budovy	145 000 000 Kč	
Vedlejší stavby	900 000 Kč	
2. Pojištění věcí movitých	10 000 000 Kč	22 731 Kč
3. Pojištění přerušení provozu	nesjednáno	
4. Připojištění k pojištění budov a věcí movitých	viz přílohy	11 177 Kč
5. Připojištění skla	viz přílohy	3 189 Kč
6. Připojištění elektroniky	viz přílohy	791 Kč
7. Ostatní připojištění	nesjednáno	
8. Pojištění strojů a zařízení	viz přílohy	1 831 Kč
9. Pojištění nákladu	nesjednáno	
10. Pojištění odpovědnosti	viz přílohy	49 040 Kč

Běžné(roční) pojistné:	Frekvence placení:	Splátka pojistného:
177 856 Kč	roční	177 856 Kč
Celkem splátka pojistného:		177 856 Kč

Výše uvedeně pojistné je splatné proti faktuře předložené společnosti DVORNÍ GROUP, s.r.o.

Poznámka: Pojistné technická data k jednotlivým předmětům a místům pojištění jsou uvedena na samostatných přílohách. Zde je uveden součet hodnoty pojištěného majetku a pojistného pro všechna sjednaná místa pojištění.

Obecná ustanovení: Prohlášení pojistníka:

Pojistník svým podpisem stvrzuje, že mu byly s dostatečným časovým předstihem před uzavřením smlouvy předány a že byl seznámen s:

- příslušnými pojistnými podmínkami (Všeobecné pojistné podmínky pro pojištění podnikatelů VPP-P 1/17, Zvláštní pojistné podmínky pro pojištění majetku podnikatelů ZPP-MP 1/17, Zvláštní pojistné podmínky pro pojištění odpovědnosti podnikatelů ZPP-OP 1/17, Zvláštní pojistné podmínky pro pojištění strojů a zařízení ZPP-ST 1/17, Doplnkové pojistné podmínky zabezpečení místa pojištění proti krádeži vloupáním a loupeži DPP-P 1/17),
- záznamem z jednání s klientem, který zachycuje jeho potřeby a sdělené požadavky, a že toto pojištění odpovídá těmto jeho požadavkům, či že byl upozorněn na nesrovnalosti tohoto pojištění se záznamem z jednání s klientem,
- informacemi o zpracování osobních údajů
- informačním dokumentem o pojistném produktu

Pojistník prohlašuje, že tímto pojištěním zabezpečuje svou oprávněnou potřebu ochrany před nebezpečími uvedenými v této smlouvě. V případě, že je pojistník odlišný od pojištěného, potvrzuje pojistník, že má zájem na ochraně této osoby, jejího majetku či jiného zájmu.

Pojistník má povinnost seznámit pojištěné osoby, jsou-li odlišné od pojistníka, s obsahem smlouvy a všemi dalšími dokumenty, které jsou její součástí, a zavazuje se jim předat kopii pojistné smlouvy v úplném znění.

Pojistník dále prohlašuje, že mu byly poskytnuty nezbytné informace týkající se sjednaného pojištění, zodpovězeny veškeré jeho dotazy a že uvedl všechny údaje týkající se sjednání této pojistné smlouvy pravdivě a že nic podstatného nezamířel. Zároveň prohlašuje, že veškerá jeho prohlášení uvedená v této smlouvě a záznamu z jednání jsou pravdivá. Pojistník se zavazuje oznámit pojistiteli veškeré změny údajů vztahujících se k této smlouvě.

Obsahuje-li přijetí nabídky dodatky, výhrady, omezení nebo jiné změny proti původní nabídce, považuje se za novou nabídku. Přijetí nabídky s dodatkem nebo odchylkou ve smyslu § 1740 odst. 3 z. č. 89/2012 Sb. je vyloučeno.


Smluvní strany ujednávají, že se na vztah založený touto smlouvou nepoužijí ustanovení týkající se adhezních smluv (§ 1799 a § 1800 zák. č. 89/2012 Sb.). To neplatí v případě, že pojistník není podnikatelem ve smyslu § 420 zák. č. 89/2012 Sb.

Pojistník souhlasí, aby jeho adresy uvedené v této pojistné smlouvě byly používány ve všech pojistných smlouvách evidovaných pojistitelem.

Co je nutné vědět o zpracování osobních údajů?

Osobní údaje ve vztahu k pojistné smlouvě je pojistitel. Zpracování osobních údajů je nezbytné pro účely uzavření a splnění smlouvy. Podrobné informace o zpracování osobních údajů (zejména o účelech, době, rozsahu nebo způsobu práce s nimi) naleznete v Informacích o zpracování osobních údajů a dále na stránkách www.allianz.cz/ochrana-udaju.

Správce




Pojistitel může výši pojistného jednostranně upravit z důvodů daných zákonem, pokud se kvůli změně právních předpisů, rozhodovací praxi soudů, či jiných faktorů nezávislých na vůli pojistitele zvýší jeho náklady (např. na výplatu pojistného plnění v důsledku zvýšení cen zboží a služeb, na daně a povinné odvody) nebo pokud na této pojistné smlouvě došlo v předchozím období k pojistné události, za kterou pojistitel poskytl pojistné plnění. O úpravě pojistného informuje pojistitel pojistníka nejpozději 2 měsíce před účinností změny. Pokud pojistník se změnou nesouhlasí, informuje pojistitele do 1 měsíce ode dne, kdy se pojistník o nové výši pojistného dozvěděl. V tom případě pojištění zanikne uplynutím aktuálního pojistného období.

SMLUVNÍ UJEDNÁNÍ – INFEKČNÍ ONEMOCNĚNÍ

Ujednává se, že pojištění se nevztahuje na škodu či právním předpisem stanovenou povinnost pojištěného nahradit škodu nebo jinou újmu vzniklou v souvislosti s infekčním onemocněním, které je přenosné z člověka na člověka, z člověka na zvíře, ze zvířete na člověka nebo ze zvířete na zvíře, anebo se dá získat působením z vnějšího prostředí. Infekčním onemocněním se rozumí příznakové i bezpříznakové onemocnění vyvolané původcem infekce nebo jeho toxinem, které vzniká v důsledku přenosu tohoto původce nebo jeho toxinu. Škody způsobené v důsledku salmonelózy ani listeriózy se však tímto nevylučují.

SMLUVNÍ UJEDNÁNÍ – KONTAMINACE A ZNEČIŠTĚNÍ

Pokud je sjednáno pojištění elektroniky a/nebo pojištění strojů a zařízení, ujednává se, že se toto pojištění nevztahuje na škodu, která byla přímo či nepřímo zvýšena nebo způsobena kontaminací a znečištěním. Kontaminací a znečištěním se rozumí i napadení plísněmi, houbami, sporami nebo mikroorganismy jakéhokoli druhu a povahy, včetně jakékoliv látky, jejíž přítomnost představuje skutečné nebo potenciální ohrožení lidského zdraví. Tato výlučka neplatí, pokud takováto škoda na pojištěné věci vznikla v důsledku některého ze sjednaných



V Praze

07.12.2022



Pojištění budov

Místo pojištění : Areál Hřebíkárna, Bezručova 5877 a 2148, 430 03 Chomutov
 Provozovaná činnost: Hostinská činnost
 Předmět pojištění: **Budova**

Kód sazby : 018 01
 Kategorie: M7

Vedlejší stavby

Pojistná částka v nové hodnotě: **58 000 000 Kč** Limit pojistného plnění: **900 000 Kč**

Jednu samostatně stojící budovu (stavbu): **ne**

Jednu budovu (stavbu), která je součástí souboru budov (staveb): **ne**

Soubor více budov (staveb): **ano**

Pojištění nebezpečí I. základní pojištění

Pojištěná nebezpečí	Limit pojistného plnění :	Spoluúčast :	Roční pojistné:
Požár a související nebezpečí	58 900 000 Kč	5 000 Kč	17 980 Kč
Voda z vodovodního zařízení	roční limit pojistného plnění pro zlomkové pojištění 11 780 000 Kč	5 000 Kč	2 379 Kč
Vichřice, krupobití	roční limit pojistného plnění pro zlomkové pojištění 11 780 000 Kč	5 000 Kč	2 210 Kč
Povodeň a záplava	roční limit pojistného plnění pro zlomkové pojištění 11 780 000 Kč	10 000 Kč	14 343 Kč
Ostatní nebezpečí	roční limit pojistného plnění pro zlomkové pojištění 11 780 000 Kč	5 000 Kč	2 379 Kč
Základní pojistné celkem :			39 291 Kč

Pojistné celkem za pojištění budov : **39 291 Kč**

Místo pojištění : obec Vrskmaň, parcela č. 67/5; 76/6; 80/1; 82/2; 83/4; 83/8; 83/9; 87/1; 101/4; 101/12; 113/4; 141/2; 142/1; 174/1; 175/1; 175/2; 616/5; 687; 688; 689; 690; 691, 87/2, 101/3, 101/11, 174/3 k.ú. Kyjice, areál společnosti Lama Construction s.r.o.

Kód sazby : 013 26
 Kategorie: M4

Provozovaná činnost: Provádění staveb, jejich změn a odstraňování
 Předmět pojištění: **Budova**

Vedlejší stavby

Pojistná částka v nové hodnotě: **18 000 000 Kč** Limit pojistného plnění: **nesjednáno**

Jednu samostatně stojící budovu (stavbu): **ne**

Jednu budovu (stavbu), která je součástí souboru budov (staveb): **ne**

Soubor více budov (staveb): **ano**

Pojištění nebezpečí I. základní pojištění

Pojištěná nebezpečí	Limit pojistného plnění :	Spoluúčast :	Roční pojistné:
Požár a související nebezpečí	18 000 000 Kč	10 000 Kč	5 167 Kč
Voda z vodovodního zařízení	roční limit pojistného plnění pro zlomkové pojištění 2 000 000 Kč	5 000 Kč	948 Kč
Vichřice, krupobití	roční limit pojistného plnění pro zlomkové pojištění 5 000 000 Kč	5 000 Kč	1 099 Kč
Povodeň a záplava	roční limit pojistného plnění pro zlomkové pojištění 5 000 000 Kč	10 000 Kč	7 108 Kč
Ostatní nebezpečí	roční limit pojistného plnění pro zlomkové pojištění 3 000 000 Kč	5 000 Kč	1 039 Kč
Základní pojistné celkem :			15 360 Kč

Pojistné celkem za pojištění budov : **15 360 Kč**



Místo pojištění : Na Bělídle 949, 430 01 Chomutov, parcela č. 2298, Na Bělídle 960, 430 01 Chomutov, parcela č. 2296, Na Bělídle (bez č.p.), 430 01 Chomutov, parcela č. 2295

Kód sazby : 003 19
Kategorie: M3

Provozovaná činnost: Skladování, balení zboží, manipulace s nákladem a technické činnosti v dopravě

Předmět pojištění:
Budova

Vedlejší stavby

Pojistná částka v nové hodnotě: 69 000 000 Kč Limit pojištění plnění : nesjednáno

Jednu samostatně stojící budovu (stavbu):

ne

Jednu budovu (stavbu), která je součástí souboru budov (staveb):

ne

Soubor více budov (staveb):

ano

Pojištěná nebezpečí I. základní pojištění

Pojištěná nebezpečí	Limit pojištění plnění :	Spoluúčast :	Roční pojistné:
Požár a související nebezpečí	69 000 000 Kč	10 000 Kč	12 764 Kč
Voda z vodovodního zařízení	roční limit pojištění plnění pro zlomkové pojištění 11 780 000 Kč	5 000 Kč	2 788 Kč
Vichřice, krupobití	roční limit pojištění plnění pro zlomkové pojištění 11 780 000 Kč	5 000 Kč	2 588 Kč
Povodeň a záplava	roční limit pojištění plnění pro zlomkové pojištění 1 000 000 Kč	10 000 Kč	13 518 Kč
Ostatní nebezpečí	roční limit pojištění plnění pro zlomkové pojištění 11 780 000 Kč	5 000 Kč	2 788 Kč
Základní pojistné celkem :			34 446 Kč

Pojistné celkem za pojištění budov :

34 446 Kč



Pojištění movitých věcí

Místo pojištění: Areál Hřebíkárna, Bezručova 5877 a 2148, 430 03 Chomutov Kód sazby: 018 01

Provozovaná činnost: Hostinská činnost Kategorie: M7

Pojistná částka :	v nové ceně	v časové ceně	Celkem :
1. Výrobní a provozní zařízení	6 000 000 Kč	0 Kč	6 000 000 Kč
2. Zásoby	150 000 Kč	0 Kč	150 000 Kč
3. Cizí věci (limit pojistného plnění)	0 Kč	0 Kč	0 Kč
Pojistná částka celkem :			6 150 000 Kč

Pojištěná nebezpečí

I. základní pojištění

Pojištěná nebezpečí	Limit pojistného plnění :	Spoluúčast :	Roční pojistné :
Požár a související nebezpečí	6 150 000 Kč	5 000 Kč	2 691 Kč
Voda z vodovodního zařízení	roční limit pojistného plnění pro zlomkové poj. 1 230 000 Kč	5 000 Kč	816 Kč
Vichřice, krupobití	roční limit pojistného plnění pro zlomkové poj. 1 230 000 Kč	5 000 Kč	444 Kč
Povodeň a záplava	roční limit pojistného plnění pro zlomkové poj. 1 230 000 Kč	10 000 Kč	4 553 Kč
Ostatní nebezpečí	roční limit pojistného plnění pro zlomkové poj. 1 230 000 Kč	5 000 Kč	532 Kč
Krádež vloupáním	roční limit pojistného plnění pro zlomkové poj. 307 500 Kč	1 000 Kč	897 Kč
Základní pojistné celkem :			9 933 Kč

Pojistné celkem za pojištění věcí movitých: 9 933 Kč

Připojištění elektroniky

Předmět pojištění :	Spoluúčast :	Pojistné :	
Kancelářská elektronika	Roční limit pojistného plnění : 100 000 Kč	5 000 Kč	349 Kč
EZS	Roční limit pojistného plnění : 50 000 Kč	5 000 Kč	139 Kč
Pojistné celkem za připojištění elektroniky :		488 Kč	

Připojištění strojního zařízení

Předmět pojištění :	Roční limit pojistného plnění :	Spoluúčast :	Pojistné :
Výrobní, provozní zařízení, cizí věci	100 000 Kč	5 000 Kč	628 Kč
Klimatizace a tepelná čerpadla	100 000 Kč	5 000 Kč	419 Kč
Výtahy a vjezdová zařízení	100 000 Kč	5 000 Kč	785 Kč
Pojistné celkem za připojištění strojního zařízení:			1 831 Kč

Místo pojištění: obec Vrskmaň, parcela č. 67/5; 76/6; 80/1; 82/2; 83/4; 83/8; 83/9; 87/1; 101/4; 101/12; 113/4; 141/2; 142/1; 174/1; 175/1; 175/2; 616/5; 687; 688; 689; 690; 691, 87/2, 101/3, 101/11, 174/3 k.ú. Kyjice, areál společnosti Lama Construction s.r.o.

Kód sazby: 013 26

Provozovaná činnost: Provádění staveb, jejich změn a odstraňování

Kategorie: M4

Pojistná částka :	v nové ceně	v časové ceně	Celkem :
1. Výrobní a provozní zařízení	2 350 000 Kč	0 Kč	2 350 000 Kč
2. Zásoby	500 000 Kč	0 Kč	500 000 Kč
3. Cizí věci (limit pojistného plnění)	0 Kč	0 Kč	0 Kč
Pojistná částka celkem :			2 850 000 Kč

Pojištěná nebezpečí

I. základní pojištění

Pojištěná nebezpečí	Limit pojistného plnění :	Spoluúčast :	Roční pojistné:	
Požár a související nebezpečí		2 850 000 Kč	1 000 Kč	1 580 Kč
Voda z vodovodního zařízení	roční limit pojistného plnění pro zlomkové poj.	1 850 000 Kč	1 000 Kč	664 Kč
Vichřice, krupobití	roční limit pojistného plnění pro zlomkové poj.	1 850 000 Kč	1 000 Kč	361 Kč
Povodeň a záplava	roční limit pojistného plnění pro zlomkové poj.	1 850 000 Kč	10 000 Kč	3 246 Kč
Ostatní nebezpečí	roční limit pojistného plnění pro zlomkové poj.	1 850 000 Kč	1 000 Kč	433 Kč
Krádež vloupáním	roční limit pojistného plnění pro zlomkové poj.	670 000 Kč	1 000 Kč	1 616 Kč
Základní pojistné celkem :			7 899 Kč	

Pojistné celkem za pojištění věcí movitých: 7 899 Kč

Připojištění elektroniky

Předmět pojištění :	Roční limit pojistného plnění :	Spoluúčast :	Pojistné :
Kancelářská elektronika	80 000 Kč	1 000 Kč	303 Kč
Pojistné celkem za připojištění elektroniky :			303 Kč



Místo pojištění: Na Bělidle 949, 430 01 Chomutov, parcela č. 2298, Na Bělidle 960, 430 01 **Kód sazby:** 00319
Provozovaná činnost: Hostinská činnost **Kategorie:** M3

Pojistná částka :	v nové ceně	v časové ceně	Celkem :
1. Výrobní a provozní zařízení	1 000 000 Kč	0 Kč	1 000 000 Kč
2. Zásoby	0 Kč	0 Kč	0 Kč
3. Cizí věci (limit pojistného plnění)	0 Kč	0 Kč	0 Kč
Pojistná částka celkem :			1 000 000 Kč

Pojištěná nebezpečí

I. základní pojištění

Pojištěná nebezpečí	Limit pojistného plnění :	Spoluúčast :	Roční pojistné:
Požár a související nebezpečí	1 000 000 Kč	5 000 Kč	383 Kč
Voda z vodovodního zařízení	1 000 000 Kč	5 000 Kč	652 Kč
Vichřice, krupobití	1 000 000 Kč	5 000 Kč	238 Kč
Povodeň a záplava	1 000 000 Kč	10 000 Kč	2 111 Kč
Ostatní nebezpečí	1 000 000 Kč	5 000 Kč	275 Kč
Krádež vloupáním	1 000 000 Kč	1 000 Kč	1 240 Kč
Základní pojistné celkem :			4 899 Kč
Pojistné celkem za pojištění věcí movitých:			4 899 Kč



Připojištění

Připojištění

Předmět připojištění : Cennosti tj. peníze ceniny, drahé kovy ... (čl. 10, odst. 2.2., písm. b) ZPP-MP 1/17)

Pojištěná nebezpečí:	Roční limit pojistného plnění :	Spoluúčast :	Roční pojistné :
Požár a související nebezpečí	100 000 Kč	5 000 Kč	143 Kč
Voda z vodovodního zařízení	100 000 Kč	5 000 Kč	98 Kč
Vichřice, krupobití	100 000 Kč	5 000 Kč	18 Kč
Povodeň a záplava	100 000 Kč	10 000 Kč	183 Kč
Ostatní nebezpečí	100 000 Kč	5 000 Kč	21 Kč
Krádež vloupáním	30 000 Kč	1 000 Kč	115 Kč
Celkem :			577 Kč

Předmět připojištění : Věci movité uložené mimo místo pojištění (čl.10, 2.2., písm. f) ZPP-MP 1/17)

Pojištěná nebezpečí:	Roční limit pojistného plnění :	Spoluúčast :	Roční pojistné :
Požár a související nebezpečí	300 000 Kč	5 000 Kč	430 Kč
Voda z vodovodního zařízení	300 000 Kč	5 000 Kč	293 Kč
Vichřice, krupobití	300 000 Kč	5 000 Kč	53 Kč
Povodeň a záplava	300 000 Kč	10 000 Kč	548 Kč
Ostatní nebezpečí	300 000 Kč	5 000 Kč	63 Kč
Krádež vloupáním	200 000 Kč	1 000 Kč	1 148 Kč
Celkem :			2 536 Kč

Věci uložené mimo místo pojištění (čl.10.2.2., písm. f) ZPP-MP 1/17)-systémové bednění - odcizení se ujednává bez překonání překážky na místech, kde zabezpečení movitých věcí dle DPP-P 1/17 vzhledem k povaze místa pojištění nelze realizovat

Předmět připojištění :

Pojištěná nebezpečí:	Roční limit pojistného plnění :	Spoluúčast :	Roční pojistné :
Krádež vloupáním	100 000 Kč	1 000 Kč	574 Kč
Celkem :			574 Kč

Předmět připojištění : pojištěné nemovitosti a movité věci (výrobní, provozní zařízení, zásoby a cizí věci)

Pojištěná nebezpečí:	Roční limit pojistného plnění :	Spoluúčast :	Roční pojistné :
vandalismus (čl. 8, odst. 3, ZPP-MP 1/17)	100 000 Kč	5 000 Kč	1 506 Kč

Předmět připojištění : pojištěné movité věci (výrobní, provozní zařízení, zásoby a cizí věci)

Pojištěná nebezpečí:	Roční limit pojistného plnění :	Spoluúčast :	Roční pojistné :
Připojištění pro restaurace a penziony	50 000 Kč	1 000 Kč	0 Kč

Předmět připojištění : pojištěné nemovitosti a movité věci (výrobní, provozní zařízení, zásoby a cizí věci)

Pojištěná nebezpečí:	Roční limit pojistného plnění :	Spoluúčast :	Roční pojistné :
Souhrnné připojištění majetku - Doložka DMP 005	250 000 Kč	1 000 Kč	5 983 Kč

Pojistné celkem za připojištění nemovitostí a movitých věcí: 11 177 Kč

Připojištění skla

I. základní pojištění

Pojištěná nebezpečí:	Roční limit pojistného plnění :	Spoluúčast :	Roční pojistné :
Rozbití skla	200 000 Kč	1 000 Kč	2 126 Kč

II. připojištění

Předmět připojištění : skleněné části věcí movitých (dle čl. 23, odst. 2., ZPP-MP 1/17)

Pojištěné nebezpečí:	Roční limit pojistného plnění :	Spoluúčast :	Roční pojistné :
Rozbití skla	200 000 Kč	1 000 Kč	1 063 Kč

Připojištění celkem : 1 063 Kč

Pojistné celkem za připojištění skla : 3 189 Kč



Pojištění odpovědnosti za škodu

Předmět pojištění: Pojištění odpovědnosti z provozní činnosti a pro případ škody způsobené vadou výrobku

Pojištěná činnost:

Předmět podnikání v rozsahu doložky DOP 010

Kód sazby:

999 99

Limit pojistného plnění : 50 000 000 Kč

Spoluúčast : 1 000 Kč

I. Základní pojištění odpovědnosti

Činnost:	Jednotka :	Počet jednotek :
Předmět podnikání v rozsahu doložky DOP 010	obchodní obrat (v tis. Kč)	179 000
Základní pojistné :		42 817 Kč

II. Rozšíření pojištění odpovědnosti

Předmět rozšíření :	Spoluúčast:	Limit pojistného plnění :	Pojistné :
Škoda způsobená poškozením životního prostředí (čl.19, ZPP-OP 1/17)	1 000 Kč	500 000 Kč	2 235 Kč
Škoda způsobená na podzemních a nadzemních vedeních (čl.15, ZPP-OP 1/17)	1 000 Kč	500 000 Kč	1 547 Kč
Pojištění odpovědnosti členů statutárního orgánu pojištěného (čl. 17, ZPP-OP 1/17)	1 000 Kč	1 000 000 Kč	2 441 Kč
Rozšíření celkem :			6 223 Kč

Základní pojistné krytí zahrnuje:	Limit pojistného plnění:
Škoda způsobená na pronajaté nemovitosti (dle čl. 9, odst. 2, ZPP-OP 1/17)	50 000 000 Kč
Jiná újma na jmění (čl. 16, ZPP-OP 1/17)	20 000 000 Kč
Náhrada nákladů léčení vynaložených zdravotní pojišťovnou a poskytnutých dávek sociálního pojištění (dle čl. 9, odst. 7, ZPP-OP 1/17)	1 000 000 Kč
Škoda způsobená na převzaté věci (dle čl.9, odst. 8, ZPP-OP 1/17)	1 000 000 Kč
Škoda způsobená na věcech zaměstnanců (dle čl. 9, odst. 5, ZPP-OP 1/17)	1 000 000 Kč max. 10.000,- Kč / 1 zaměstnanec
Škody nebo újmy způsobené výkonem funkce člena statutárního orgánu společenství vlastníků a/nebo při výkonu funkce statutárního orgánu družstva při správě pojištěného bytového domu (čl. 9, odst. 9, ZPP-OP 1/17)	1 000 000 Kč
Škoda způsobená na věci užívané movitě (čl. 13, ZPP-OP 1/17)	1 000 000 Kč
Škoda na odložené věci a vnesené věci (čl. 14, ZPP-OP 1/17)	1 000 000 Kč

Pojistné celkem za pojištění odpovědnosti 49 040 Kč

Pojištění odpovědnosti se vztahuje na společnost Lama Construction s.r.o. IČ 44567022



POTVRZENÍ O AUTOMATICKÉ PROLONGACI

POJISTNÍK	Název / jméno	Lama Construction s.r.o.
	Sídlo	Bezručova 5877, 430 03 Chomutov
	IČO/RČ	445 67 022
ČÍSLO POJISTNÉ SMLOUVY		C555007420
POJISTITEL		Allianz pojišťovna, a.s.
POJIŠŤOVACÍ ZPROSTŘEDKOVATEL		DVORNÍ GROUP, s.r.o.
PŘEDMĚT POJIŠTĚNÍ		Pojištění majetku a odpovědnosti

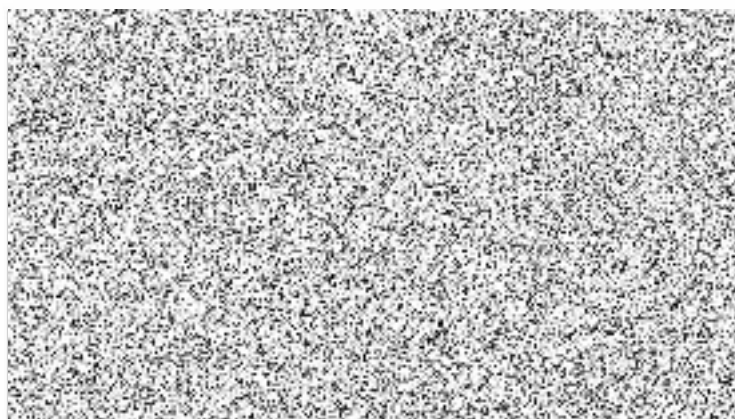
Vážený zákazníku,

potvrzujeme Vám tímto automatickou prolongaci výše zmíněné pojistné smlouvy a žádáme Vás o úhradu pojistného na další období dle níže uvedených platbních údajů.

ROČNÍ POJISTNÉ	177 856 Kč	
POJISTNÉ OBDOBÍ	04.11.2024 – 03.11.2025	
FREKVENCE PLACENÍ	roční	
VÝŠE SPLÁTEK A TERMÍNY SPLATNOSTI	177 856 Kč	04.11.2024
ČÍSLO BANKOVNÍHO ÚČTU		
VARIABILNÍ SYMBOL	555007420	KONSTANTNÍ SYMBOL 0558

Pojišťovací zprostředkovatel (PZ) projednal s pojistníkem požadovaný rozsah pojištění na další období a pojištění bude pokračovat nezměněné a za stejných podmínek.

V Chomutově dne 04.11.2024



Razítko a podpis zástupce PZ

