

SMLOUVA O DÍLO

č.: SD/054/2023/OVR

uzavřená podle ustanovení § 2586 a násl. zákona č. 89/2012 Sb., občanský zákoník v platném znění
(dále jen „občanský zákoník“)

I. Smluvní strany

1.1. Objednatel

MĚSTO KLÁŠTEREC NAD OHŘÍ

zastoupené starostou města, Ing. Štefanem Drozdem

se sídlem: Nám. Dr. E. Beneše 85, 431 51 Klášterec nad Ohří

IČO: 00261939

DIČ: CZ 00261939 plátce DPH

bankovní spojení: Komerční banka, a.s.

číslo účtu: [REDACTED]

telefon: [REDACTED]

e-mail: [REDACTED]

dále jen „objednatel“

Zástupce objednatele ve věcech smluvních :

Ing. Štefan Drozd – starosta; [REDACTED]

Zástupce objednatele ve věcech technických a organizačních:

Vlastimil Dokoupil – vedoucí OVR; [REDACTED]

Jana Kühnerová – referent OVR; [REDACTED]

Petr Vaněk – referent OVR; te [REDACTED]

1.2. Zhotovitel

STAVMAX Group s.r.o.

zapsaná v obchodním rejstříku vedeném Krajským soudem v Ústí nad Labem, spis. zn. C 39586

zastoupené: Jiřím Bezděkem – jednatelem společnosti

se sídlem: Průmyslová 10, 431 51 Klášterec nad Ohří - Vernéřov

IČO: 06080090

DIČ: CZ06080090

bankovní spojení: ČSOB, a.s.

číslo účtu: [REDACTED]

telefon: [REDACTED]

e-mail: [REDACTED]

dále jen „zhotovitel“

Zástupce zhotovitele ve věcech smluvních:

Jiří Bezděk – jednatel společnosti; [REDACTED]

Zástupce zhotovitele ve věcech technických a organizačních

[REDACTED] stavební technik [REDACTED]

II. Předmět smlouvy

- 2.1. Zhotovitel se zavazuje objednateli provést řádně a včas a objednatel převzít a zaplatit provedení díla :

" Oprava bazénových obkladů v AQUAPARKU v Klášterci nad Ohří - 2023"

v rozsahu stanoveném:

- nabídkou zhotovitele ze dne 27.02.2023
- zadávací dokumentací EC: 02503 / 2023 ze dne 13.02.2023
- podmínkami stanovenými touto smlouvou a jejími nedílnými přílohami tj. položkovým rozpočtem a harmonogramem jež tvoří přílohy č.1 a 2.této smlouvy

Součástí díla je:

- vypracování dokumentace skutečného provedení stavby
předání dokladové části stavby. Obsahem dokladové části jsou zejména protokoly, revizní zprávy, zápisy o předání pozemků a nemovitostí, doklady o likvidaci odpadů, fotodokumentace, provozní řády a manuály, atesty certifikáty, zápisy o zkouškách, prohlášení o shodě atd.
- 2.2. Smlouva zahrnuje veškeré výkony a vedlejší výkony, které jsou potřebné ke zhotovení díla, i když tyto nejsou uvedeny výslovně v textu smlouvy nebo v podkladech pro smlouvu či v jejích přílohách.
- 2.3. Změna díla, jak je popsáno v této smlouvě, je platná pouze tehdy, pokud je sjednána ve formě listinného dodatku k této smlouvě nebo zápisem ve stavebním deníku, potvrzeným podpisem oprávněných zástupců obou smluvních stran.
- 2.4. Zhotovitel prohlašuje, že na základě specifikace díla uvedené v čl. 2.1. této smlouvy je dílo dostatečně určité a srozumitelně vymezeno, zejména co do umístění, rozsahu a podoby.
- 2.5. Zhotovitel se zavazuje dílo provést na svůj náklad a vlastní nebezpečí řádně a včas, objednatel se zavazuje řádně a včas provedené dílo převzít a zaplatí za něj cenu díla, jak je určena v čl. IV této smlouvy.

III. Místo provedení díla a doba plnění

- 3.1. Místem provedení díla je areál Aquaparku v Klášterci nad Ohří.
- 3.2. **Zhotovitel zahájí provádění díla dnem: od 03/2023.**
Termín dokončení díla a jeho předání a převzetí díla objednatelem: do 19.05.2023.
Detailní harmonogram postupu prací je přílohou č. 2 této smlouvy.
- 3.3. Dojde-li k zastavení prací z důvodu nepříznivých klimatických podmínek, pro které nebude možné dodržet technologické postupy dle platných norem v ČR, musí zhotovitel přesto učinit vše, co je ještě pro něj ekonomické, aby umožnil pokračování prací. O vzniklé situaci musí informovat objednatele všemi dostupnými prostředky včetně zápisu do stavebního deníku. Po pominutí nepříznivých klimatických podmínek je zhotovitel povinen okamžitě zahájit práce a

uvědomit o tom objednatel a to všemi dostupnými prostředky včetně zápisu do stavebního deníku. Případné prodloužení doby plnění se vypočte podle délky trvání překážky realizace díla s přihlédnutím k době nutné na obnovení prací.

- 3.4. Změna termínů provedení díla je platná pouze tehdy, pokud je sjednána ve formě listinného dodatku k této smlouvě.

IV. Cena

- 4.1. Celková cena díla se sjednává za celý předmět díla vymezený touto smlouvou a činí :

Cena celkem bez 21% DPH	429 098,50 Kč
DPH 21%.....	90 110,69 Kč
Cena celkem vč. 21% DPH.....	519 209,19 Kč

Cena díla zahrnuje veškeré náklady, potřebné k řádnému provedení díla, je sjednána jako konečná, smluvní a maximální ve smyslu zákona č. 526/1990 Sb., o cenách, v platném znění.

- 4.2. Změna ceny díla je platná pouze tehdy, pokud je sjednána ve formě listinného dodatku k této smlouvě.

V. Financování, zálohování a fakturace

- 5.1. Objednatel potvrzuje, že má zajištěno řádné financování díla, které je předmětem této smlouvy.
- 5.2. Právo na úhradu ceny díla vzniká zhotoviteli řádným předáním a převzetím dokončeného díla a na základě řádně vystavené faktury – daňového dokladu (dále jen faktura), k němuž musí být připojen protokol o předání a převzetí díla potvrzený oprávněným zástupcem objednatel a oprávněným zástupcem objednatel potvrzený zjišťovací protokol – soupis provedených prací a dodávek, v členění dle položkového rozpočtu, který je přílohou smlouvy o dílo.
- 5.3. Objednatel si vyhrazuje právo vrátit bez zaplacení fakturu, která není vystavena a nemá veškeré náležitosti podle příslušných ustanovení zákona o DPH, případně jiných relevantních právních předpisů nebo je jinak chybná. Vrácením faktury přestane běžet původní doba splatnosti. Po opravě faktury nebo vyhotovení nové faktury zhotovitelem běží nová doba splatnosti ode dne doručení objednateli.
- 5.4. Za den uskutečnění zdanitelného plnění je považován den převzetí. **Splatnost faktury činí 30 dnů** ode dne doručení objednateli. Za den úhrady faktury se považuje den připsání příslušné částky na účet zhotovitele.
- 5.5. Jestliže v protokolu o předání a převzetí díla budou uvedeny drobné vady a nedodělky, je objednatel oprávněn zadržet částku odpovídající **10%** z ceny díla dle smlouvy bez DPH. Zadržanou část ceny objednatel uvolní do 30 dnů po odstranění všech vad a nedodělků, uvedených v protokolu o předání a převzetí díla, a to na základě zápisu o odstranění vad a nedodělků.

- 5.6. Pokud budou prováděné práce zatříděny číselným kódem klasifikace produkce CZ-CPA 41-43 (stavby a stavební práce), proběhne fakturace v režimu přenesené daňové povinnosti (jedná se o ekonomickou činnost města).
- 5.7. Zhotovitel prohlašuje, že bankovní účet uvedený v záhlaví této smlouvy je účtem zveřejněným správcem daně způsobem umožňujícím dálkový přístup v souladu se zákonem o DPH. Zhotovitel se zavazuje, že dojde-li k případné změně takového účtu, tuto skutečnost objednateli neprodleně oznámí a uzavře s objednatelem dodatek k této smlouvě.
- 5.8. Zhotovitel prohlašuje, že ke dni podpisu této smlouvy není vůči němu správcem daně vydáno rozhodnutí o nespolehlivém plátcí ve smyslu příslušných ustanovení zákona o DPH, že takové řízení není vůči němu zahájeno ani vedeno a že u něho nejsou dány podmínky pro zahájení řízení o nespolehlivosti plátce u příslušného správce daně. Pokud se dodavatel stane nespolehlivým plátcem daně, je povinen tuto skutečnost obratem sdělit objednateli. Pokud bude dodavatel ke dni zdanitelného plnění nespolehlivým plátcem, bude provedena částečná úhrada faktury ve výši DPH na „depozitní účet“ vedený u jeho správce daně. S tímto postupem zhotovitel souhlasí.
- 5.9. Zhotovitel se zavazuje uhradit příslušnému finančnímu úřadu DPH uvedenou na faktuře.

VI. Stavební deník

- 6.1. Zhotovitel s objednatelem se dohodli, že součástí díla je vedení stavebního deníku. Zhotovitel se zavazuje vést stavební deník řádně, ve formě a obsahu dle relevantních právních předpisů.
- 6.2. V deníku se průběžně vyznačují doklady, které se v jednom vyhotovení ukládají přímo na stavbě.
- 6.3. Denní záznamy čitelně zapisuje a podepisuje stavbyvedoucí, případně jeho zástupce zásadně ten den, kdy byly práce provedeny, nebo kdy nastaly okolnosti, které jsou předmětem zápisu.
- 6.4. Pokud jedna ze smluvních stran nesouhlasí s provedeným záznamem objednatele, zhotovitele nebo technického dozoru stavebníka (dále jen „TDS“), je povinna připojit k zápisu svoje vyjádření, jinak se má za to, že s obsahem záznamu souhlasí.
- 6.5. Povinnost zhotovitele vést stavební deník končí odevzdáním a převzetím díla, resp. odstraněním případných vad a nedodělků uvedených v zápise o předání a převzetí díla.

VII. Způsob provádění díla

- 7.1. Zhotovitel je povinen poskytovat objednateli, jeho technickému doзору a autorskému doзору a jiným osobám zúčastněným na stavbě veškeré potřebné podklady, konzultace, pomoc a jinou součinnost a umožnit účast na poradách, kontrolních dnech a mimořádných kontrolách.
- 7.2. Zhotovitel bude realizovat dílo za podmínky respektování a dodržení všech stanovisek a

rozhodnutí správních úřadů i ostatních správních orgánů. Dále je zhotovitel povinen provést dílo v souladu s obecně závaznými právními předpisy a dodržet veškeré normy spojené s dílem a jeho užíváním či provozem, a to i v případě, že tyto nejsou obecně závazné.

- 7.3. Zhotovitelem provedené zdokumentování průběhu realizace celého díla (fotodokumentace apod.) je součástí díla a výhradním majetkem objednatele a po provedení díla bude předáno objednateli v digitální podobě. Zhotovitel je povinen dokumentovat zejména všechny postupné kroky, které nemohou být následně zkontrolovány.
- 7.4. Veškeré dodávky materiálů musí být originální, nové a nepoužité, není-li písemně sjednáno jinak.
- 7.5. Během provádění díla je zhotovitel povinen odstraňovat vady, na které byl ve stavebním deníku upozorněn zástupcem objednatele.
- 7.6. Zhotovitel je povinen nahlásit odpovědné osobě objednatele každý úraz, ke kterému při zhotovování díla dojde, a spolupodílet se na jeho objasnění ve smyslu příslušných ustanovení zákoníku práce.
- 7.7. Zhotovitel odpovídá v plném rozsahu za bezpečnost práce a ochranu zdraví svých zaměstnanců a za jejich vybavení ochrannými pomůckami, v souladu s obecně závaznými právními předpisy, s technickými normami a touto smlouvou.
- 7.8. Původcem odpadu a emisí spojených s nátěrovými pracemi je zhotovitel.
- 7.9. Zhotovitel je povinen udržovat na převzatém místě provádění díla a jeho okolí pořádek a čistotu a zajistit na vlastní náklady jeho průběžný úklid.
- 7.10. Zhotovitel zajistí, aby při realizaci díla nebyl poškozen majetek objednatele ani třetích osob. Zhotovitel má uzavřenou pojistnou smlouvu o pojištění odpovědnosti za škodu č. 8603553123. Kopie potvrzení o uzavření pojistné smlouvy či kopie pojistného certifikátu je nedílnou součástí této smlouvy jako příloha č. 3.

VIII. Předání a převzetí díla

- 8.1. Po dokončení díla je zhotovitel povinen dílo objednateli předat. Objednatel se zavazuje formálně převzít celé dílo do 14 dnů od výzvy zhotovitele k převzetí a oznámení o termínu předání díla. Převzetí bude provedeno formou podpisu předávacího protokolu vyhotoveného v listinné podobě.
- 8.2. Protokol, bude obsahovat zejména zhodnocení jakosti provedeného díla, soupis zjištěných vad a nedodělků, dohodu o opatřeních a lhůtách k jejich odstranění, případně o slevě z úplaty nebo o jiných právech z odpovědnosti za vady nedošlo-li k jiné dohodě zhotovitele i objednatele, jakož i prohlášení, že odevzdané dílo přijímá.
- 8.3. Součástí předávacího protokolu musí být kompletní dokladová složka obsahující zejména záruční listy, atesty a prohlášení o shodě na dodané materiály, doklady o nakládání s odpady,

dokumentace skutečného provedení stavby, protokoly, revizní zprávy, zápisy, přepravní listy, fotodokumentace, originál stavebního deníku, provozní řády, manuály.

- 8.4. Objednatel není povinen převzít dílo, pokud obsahuje vady či nedodělky nebo pokud není úplné. Bude-li dílo vykazovat pouze ojedinělé drobné vady a nedodělky, které samy o sobě ani ve spojení s jinými nebrání jeho spolehlivému a bezpečnému provozu a užívání k určenému účelu, může objednatel dílo převzít. V takovém případě je zhotovitel povinen objednatelem vytknuté drobné vady a nedodělky odstranit v termínu vzájemně dohodnutém v protokolu o předání a převzetí díla. Převzetí plnění s takovými vadami a nedodělky považují smluvní strany za převzetí díla s výhradami ve smyslu ustanovení § 2605 odst. 1 občanského zákoníku, přičemž vylučují ustanovení § 2605 odst. 2 občanského zákoníku. Nebezpečí škody na díle nese zhotovitel až do doby úplného odstranění všech vad a nedodělků.
- 8.5. Předání a převzetí díla nemá vliv na odpovědnost za škodu podle obecně závazných právních předpisů ani na odpovědnost za škodu způsobenou vadným provedením díla nebo jiným porušením závazku zhotovitele.

IX. Sankce

- 9.1. Za nedodržení konečného termínu plnění díla má objednatel právo požadovat smluvní pokutu ve výši **3 000,- Kč** za každý i započatý den prodlení, a to vedle náhrady škody.
- 9.2. Za nedodržení dílčího termínu plnění díla dle harmonogramu prací má objednatel právo požadovat smluvní pokutu ve výši **2 000,- Kč** za každý i započatý den prodlení, a to vedle náhrady škody.
- 9.3. Za nedodržení dohodnutých termínů při odstraňování vad a nedodělků má objednatel právo požadovat smluvní pokutu ve výši **1 000,- Kč** za každou vadu a každý, i započatý den prodlení, a to vedle náhrady škody.
- 9.4. Za prodlení objednatele s úhradou faktury má zhotovitel právo účtovat objednateli smluvní pokutu ve výši **2 000,- Kč** za každý kalendářní den prodlení, a to po uplynutí 30 (třiceti) dnů od termínu splatnosti faktury.
- 9.5. Při nesplnění povinnosti dle čl. VI. bod 6.1., čl. VII. bod 7.1.,7.2.,7.3.,7.5. a 7.9. této smlouvy má objednatel právo požadovat smluvní pokutu ve výši **2 000,- Kč** za každý zjištěný případ a kalendářní den porušení uvedeného ustanovení.
- 9.6. Smluvní pokuty jsou splatné ve lhůtě 21 dnů po obdržení vyúčtování smluvní pokuty. Objednatel je oprávněn započíst proti svým i nesplatným závazkům vůči zhotoviteli své finanční nároky na smluvní pokutu, kterou zhotoviteli vyúčtuje.
- 9.7. Vylučuje se užití ustanovení § 2050 občanského zákoníku. Zaplacením smluvní pokuty tak není dotčen nárok objednatele, případně zhotovitele na náhradu škody, popřípadě právo na odstoupení od smlouvy.

X. Záruční doba, odpovědnost

- 10.1. Zhotovitel poskytuje záruku za jakost díla po dobu **60 měsíců** od předání díla objednateli. Záruční doba se prodlužuje o dobu, která uplyne od uplatnění řádné reklamace do doby odstranění reklamovaných závad.
- 10.2. Zhotovitel zaručuje, že po celou záruční dobu bude mít dílo vlastnosti určené touto smlouvou, projektovou dokumentací a platnými technickými normami, s přihlédnutím k běžnému opotřebení. Zhotovitel neodpovídá za zhoršení vlastností nebo poškození díla, které po jeho převzetí způsobil objednatel v rozporu s běžným užíváním díla, popř. jiná třetí osoba, nebo které byly způsobeny neodvratitelnými živelnými událostmi.
- 10.3. Záruka se dále nevztahuje na vady a poruchy způsobené nevhodným zacházením ze strany objednatele. Právo z vad se řídí § 2615 a následujícími občanského zákoníku. Objednatel oznámí zhotoviteli své nároky z titulu jeho odpovědnosti vyplývající ze zjištěných vad díla bez zbytečného odkladu.
- 10.4. Reklamované vady je zhotovitel povinen **odstranit do 15ti dnů** od obdržení reklamace, nebo do oboustranně dohodnutého termínu. Pokud tak neučiní, je povinen **uhradit objednateli smluvní pokutu ve výši 1.000,- Kč** za každý den prodlení, o který odstraní vadu později a to za každou vadu jednotlivě. V případě kdy trvají klimatické podmínky, neumožňující odstranění vady při dodržení technologických postupů v dohodnutém termínu musí být oboustranně dohodnuta změna termínu odstranění. Zhotovitel je povinen v záruční době odstranit i vady, které jsou sporné z titulu odpovědnosti. V takovém případě se vzájemné vypořádání mezi smluvními stranami uskuteční následně dle dohody.

XI. Ukončení platnosti smlouvy

- 11.1. Tato smlouva může být ukončena dohodou smluvních stran. Dohoda musí mít písemnou formu a platnost smlouvy podle ní skončí dnem uvedeným v dohodě.
- 11.2. Každá ze smluvních stran může od této smlouvy odstoupit v případě, že druhá smluvní strana zvláště hrubým způsobem porušuje svoje povinnosti stanovené touto smlouvou. Za zvláště hrubé porušení povinností se pro účely této smlouvy považuje:
 - Zhotovitel převede bez souhlasu objednatele své závazky, povinnosti nebo práva plynoucí mu ze smlouvy na jiný subjekt.
 - Zhotovitel při realizaci díla nerespektuje bezdůvodně připomínky objednatele.
 - Zhotovitel provádí práce zjevně nekvalitně a ani po písemném upozornění objednatele nezajistí nápravu.
 - Dílo má neodstranitelné vady
 - Zhotovitel i přes opakovaná písemná upozornění objednatele provádí práce nekvalitně a brání nebo jinak znemožňuje objednateli provádění kontrol díla.

- Zhotovitel je v prodlení s termíny provádění díla nebo předáním díla po dobu delší než 30 dní.

11.3. V případě odstoupení od smlouvy budou zhotoviteli uhrazeny účelně vynaložené náklady prokazatelně spojené s dosud provedenými pracemi po odečtení částek připadajících na nároky objednatele ze smlouvy. Odstoupí-li od smlouvy objednatel, vzniká mu nárok na úhradu vícenákladů vynaložených na dokončení díla a na náhradu ztrát vzniklých prodloužením termínu jeho dokončení ve stejném rozsahu. Odstoupení od smlouvy z důvodů uvedených v bodě 11.2. se nedotýká povinnosti zhotovitele na zaplacení smluvní pokuty a náhrady škody objednateli.

XII. Závěrečná ujednání

12.1. Smluvní strany konstatují, že vztahy založené touto smlouvou se řídí českým právem, zejména ustanoveními občanského zákoníku, pokud nebyla touto smlouvou modifikována.

12.2. Tato smlouva byla vyhotovena ve 4 exemplářích, z nichž zhotovitel obdrží 1 podepsané vyhotovení a objednatel 3 podepsaná vyhotovení. Tato smlouva může být měněna pouze formou písemných, vzestupně číslovaných dodatků vyhotovených v listinné podobě a podepsaných oběma smluvními stranami. Listinná písemná forma se sjednává i pro právní jednání o zániku smlouvy.

12.3. Tato smlouva nabývá platnosti a účinnosti dnem podpisu obou smluvních stran.

Příloha č.1: Cenová nabídka zhotovitele (Rozpočet)

Příloha č.2: Harmonogram

Příloha č.3: Pojistná smlouva č. 8603553123

V Klášterci nad Ohří dne 02.03.2023

Za objednatele:

.....
Ing. Štefan Drozd – starosta, v. r.

V Klášterci nad Ohří dne 06.03.2023

Za zhotovitele:

.....
Jiří Bezděk – jednatel společnosti, v. r.

výkaz výměr

Akce:

"Oprava bazénových obkladů v AQUAPARKU v Klášterci nad Ohří - 2023"

Zadavatel:

Město Klášterec nad Ohří

Náměstí Dr. E. Beneše 85, 431 51 Klášterec nad Ohří

ICO: 00261939

Zhotovitel:

Přesné množství

Položka	Jed.	Množství	Jednotková cena	Celková cena
Opravy obkladů (PLOCHY)				
Odstranění narušených obkladů / dlažeb	m ²	45,00	194,30 Kč	8 743,50 Kč
Očištění povrchu (příprava podkladu)	m ²	45,00	156,00 Kč	7 020,00 Kč
Aplikace spojovacího můstku (adhezni nátěr)	m ²	45,00	393,80 Kč	17 721,00 Kč
Vyrovnání podkladu 80% z celkové plochy (reprofilace) do 10 mm	m ²	36,00	649,70 Kč	23 389,20 Kč
Penetrace podkladu	m ²	45,00	65,40 Kč	2 943,00 Kč
Nátěrová hydroizolace	m ²	45,00	222,60 Kč	10 017,00 Kč
Vlastní obkladačské práce (obklady a dlažby)	m ²	45,00	609,00 Kč	27 405,00 Kč
Spárování obkladů a dlažeb pružnou dvousložkovou epoxidovou spárovací hmotou	m ²	130,00	189,00 Kč	24 570,00 Kč
Opravy obkladů (SCHODY)				
Odstranění narušených schodových tvarovek	m ²	4,00	214,20 Kč	856,80 Kč
Očištění povrchu schodišťových stupňů (příprava podkladu)	m ²	4,00	156,00 Kč	624,00 Kč
Aplikace spojovacího můstku (adhezni nátěr)	m ²	4,00	393,80 Kč	1 575,20 Kč
Vyrovnání podkladu 100% z celkové plochy (reprofilace) do 10 mm	m ²	4,00	649,70 Kč	2 598,80 Kč
Penetrace podkladu	m ²	4,00	65,40 Kč	261,60 Kč
Nátěrová hydroizolace	m ²	4,00	222,60 Kč	890,40 Kč
Vlastní obkladačské práce (montáž schodových tvarovek)	m ²	4,00	648,90 Kč	2 595,60 Kč
Spárování schodišťových stupňů dvousložkovou epoxidovou spárovací hmotou	m ²	4,00	222,60 Kč	890,40 Kč
Opravy obkladů (ROHOVÉ PÁSKY)				
Odstranění narušených rohových pásků	mb	30,00	117,60 Kč	3 528,00 Kč
Očištění povrchu hran bazénů (příprava podkladu)	mb	30,00	120,80 Kč	3 624,00 Kč
Aplikace spojovacího můstku (adhezni nátěr)	mb	30,00	211,70 Kč	6 351,00 Kč
Vyrovnání podkladu 80% z celkové plochy (reprofilace) do 10mm	mb	24,00	333,00 Kč	7 992,00 Kč
Penetrace podkladu	mb	30,00	65,40 Kč	1 962,00 Kč
Nátěrová hydroizolace	mb	30,00	222,60 Kč	6 678,00 Kč
Vlastní obkladačské práce (montáž rohových pásků)	mb	30,00	217,30 Kč	6 519,00 Kč
Spárování rohových pásků pružnou dvousložkovou epoxidovou spárovací hmotou	mb	30,00	222,60 Kč	6 678,00 Kč
OSTATNÍ				
Očištění obkladů - stavební znečištění, vodní kámen	soub.	1,00	25 000,00 Kč	25 000,00 Kč
Usazení rohových plastových lišt a dilatačních lišt	mb	100,00	155,40 Kč	15 540,00 Kč

Vyplnění spár v místě přechodu svislá / vodorovná (PU tmelem)	mb	1 100,00	35,50 Kč	39 050,00 Kč
nátěr žlábků plaveckého bazénu plastickou barvou Izoban	mb	65,00	214,00 Kč	13 910,00 Kč

Materiál (shodný s materiálem stávajících keramických obkladů)

SCHODOVÁ TVAROVKA Floorgres 011452 tm. modrá 12,5 x 25cm PROTISKLUZ	ks	140,00	333,70 Kč	46 718,00 Kč
ROHOVÝ PÁSEK AGROB BUCHTAL 37120 (Deutsche Steinzeug, Ceram objekt s.r.o.)	ks	120,00	319,30 Kč	38 316,00 Kč
Obklad RAKO COLOR TWO light blue RAL2408015 protiskluz GRND 8639 100x200mm	m ²	10,00	1 017,60 Kč	10 176,00 Kč
Obklad RAKO COLOR TWO light blue RAL 2408015 hladká GAAD 8003 100x200mm	m ²	5,00	946,20 Kč	4 731,00 Kč
Obklad RAKO COLOR TWO , Dark Blue RAL 290035 GRND 8005 protiskluz 100x200mm	m ²	0,50	1 247,60 Kč	623,80 Kč
Obklad RAKO COLOR TWO, Dark Blue RAL 290035,GAAD 8005 hladká 100x200mm	m ²	1,00	1 097,40 Kč	1 097,40 Kč
Obklad RAKO white, GRND 8023 protiskluz 100x200mm	m ²	5,00	946,20 Kč	4 731,00 Kč
Obklad RAKO white, GAAD 8023, hladká 100x200mm	m ²	15,00	877,68 Kč	13 165,20 Kč
Lišta dilatační - DILEX BWS	mb	5,00	245,20 Kč	1 226,00 Kč
LIŠTA ROHOVÁ PLASTOVÁ	mb	150,00	55,80 Kč	8 370,00 Kč
PU tmel na přechod svislá na vodorovnou	soub.	1,00	3 590,60 Kč	3 590,60 Kč
stavební úpravy narušených konstrukcí nad 10mm	m ²	55,00	312,00 Kč	17 160,00 Kč

Ostatní náklady

Doprava materiálu	soub	1,00	2 500,00 Kč	2 500,00 Kč
Přesuny hmot na staveništi	soub	1,00	2 000,00 Kč	2 000,00 Kč
Odvoz sutí na skládku	soub	1,00	4 200,00 Kč	4 200,00 Kč
Skládkovné	soub	1,00	1 560,00 Kč	1 560,00 Kč

Cena celkem bez DPH	429 098,50 Kč
DPH 21%	90 110,69 Kč
Cena celkem vč. 21% DPH	519 209,19 Kč

Dodavatel:	
Datum a podpis: 06.03.2023	Razítko

Harmonogram prací:

Stavba: Oprava bazénových obkladů v AQUAPARKU v Klášterci nad Ohří - 2023

STAVMAX-Group s.r.o.

Popis	STAVBA		Duben								Květen	
	Začátek	Konec	11	12	13	14	15	16	17	18	19	20
Stavba: Oprava bazénových obkladů v AQUAPARKU v Klášterci nad Ohří - 2023	15.03.2023	19.05.2023										
Odstranění narušených obkladů	15.03.2023	02.04.2023										
Očištění povrchu	20.03.2023	16.04.2023										
Aplikace spojovacího můstku	20.03.2023	30.04.2023										
Vyrovnání podkladu	20.03.2023	30.04.2023										
Penetrace podkladu	20.03.2023	30.04.2023										
Nátěrová hydroizolace	27.03.2023	07.05.2023										
Vlastní obkladačské práce	03.04.2023	19.05.2023										
Spárování obkladů a dlažeb pružnou spárovací hmotou	03.04.2023	19.05.2023										

Pozn.: Harmonogram je pouze orientační. Jeho konečná přesná podoba bude vypracována na základě konkrétních požadavků objednatele a potřeb stavby.

V Klášterci nad Ohří dne: 27.02.2023

Číslo pojistné smlouvy

8603553123



8603553123

VIENNA INSURANCE GROUP

Pojistná smlouva – pojištění podnikatelů TREND

Kooperativa pojišťovna, a.s., Vienna Insurance Group

se sídlem Pobřežní 665/21, 186 00 Praha 8, Česká republika

IČO: 47116617

zapsaná v obchodním rejstříku vedeném Městským soudem v Praze, sp. zn. B 1897

(dále jen „**pojistitel**“)

a

STAVMAX Group s.r.o.

IČO: 06080090



se sídlem: Průmyslová 10, 43151 Klášterec nad Ohří

(dále jen „**pojistník**“)

zastupuje: Jiří Bezděk, jednatel

Korespondenční adresa je shodná s adresou sídla pojistníka.

Kontaktní údaje:

- mobilní telefon: 
- e-mail: 

uzavírají

podle zákona č. 89/2012 Sb., občanský zákoník, v platném znění, tuto pojistnou smlouvu (dále jen "smlouva"), která spolu s pojistnými podmínkami nebo smluvními ujednáními pojistitele uvedenými v článku 1. této smlouvy a přílohami této smlouvy tvoří nedílný celek.

Tato pojistná smlouva byla sjednána prostřednictvím samostatného zprostředkovatele v postavení pojišťovacího makléře.

DVORNÍ GROUP, s.r.o.

IČO: 25025732

Adresa pro korespondenci: Blatenská 2167/103, 43003 Chomutov

(dále jen „**pojišťovací makléř**“)

ČLÁNEK 1. ÚVODNÍ USTANOVENÍ

1. POJIŠTĚNÝ

Pojištěnými jsou:

- a) Pojistník
- b) STAVMAX - Bezděk s.r.o., se sídlem: Husova 434, 43151 Klášterec nad Ohří, IČO: 27309045
- c) OC - Company s.r.o., se sídlem: Blatenská 1161/46, 43001 Chomutov, IČO: 04855752
- d) STAVMAX Elektro, s.r.o., se sídlem: Husova 434, 43151 Klášterec nad Ohří, IČO: 10856552

2. PŘEDMĚT ČINNOSTI POJIŠTĚNÉHO

Předmět činnosti pojištěného je ke dni uzavření této smlouvy vymezen v následujících dokumentech:

- výpis ze živnostenského rejstříku ze dne 20. 12. 2021
- výpis z obchodního rejstříku ze dne 20. 12. 2021

3. DOKUMENTY K POJISTNÉ SMLouvĚ

Pro pojištění sjednané touto smlouvou platí občanský zákoník a ostatní obecně závazné právní předpisy v platném znění, ustanovení pojistné smlouvy a následující pojistné podmínky / smluvní ujednání:

VPP P-100/14 – Všeobecné pojistné podmínky pro pojištění majetku a odpovědnosti a dále:

Zvláštní pojistné podmínky

- ZPP P-150/14 – pro živelní pojištění
- ZPP P-200/14 – pro pojištění pro případ odcizení
- ZPP P-250/14 – pro pojištění skla
- ZPP P-300/14 – pro pojištění strojů
- ZPP P-600/14 – pro pojištění odpovědnosti za újmu

Dodatkové pojistné podmínky

- DPP P-205/14 – upravující způsoby zabezpečení

Smluvní ujednání uvedená v příloze této smlouvy

- ZSU-500/20 – Zvláštní smluvní ujednání k pojištění odpovědnosti za újmu

4. DOBA TRVÁNÍ POJIŠTĚNÍ

- **Počátek pojištění: 1. 2. 2022**

Pojištění se sjednává **na dobu jednoho pojistného roku**. Pojištění se prodlužuje o další pojistný rok, pokud některá ze smluvních stran nesdělí písemně druhé smluvní straně nejpozději šest týdnů před uplynutím příslušného pojistného roku, že na dalším trvání pojištění nemá zájem. V případě nedodržení lhůty pro doručení sdělení uvedené v předchozí větě pojištění zaniká až ke konci následujícího pojistného roku, pro který je tato lhůta dodržena.

- **Pojištění však zanikne nejpozději k 31. 1. 2027** po tomto dni již k prodloužení pojištění nedochází.

Dnem předcházejícím počátku pojištění podle této smlouvy zaniká v plném rozsahu pojištění podle pojistné smlouvy č. **8603408131**. Případně nespotřebované pojistné bude převedeno na tuto pojistnou smlouvu.

ČLÁNEK 2. MÍSTA, ZPŮSOBY, PŘEDMĚTY A DRUHY POJIŠTĚNÍ

1. OBECNÁ UJEDNÁNÍ PRO POJIŠTĚNÍ MAJETKU

Pravidla pro stanovení výše pojistného plnění jsou podrobně upravena v pojistných podmínkách vztahujících se ke sjednanému pojištění a v dalších ustanoveních této pojistné smlouvy. Na stanovení výše pojistného plnění tedy může mít vliv např. stupeň opotřebení, provedení opravy či znovupořízení nebo způsob zabezpečení pojištěných věcí.

MÍSTA POJIŠTĚNÍ PRO POJIŠTĚNÍ MAJETKU:

- **Místem pojištění jsou níže uvedené adresy:**
 - Husova 434, Klášterec nad Ohří, 43151;
 - Průmyslová 10, Klášterec nad Ohří, 43151;
 - Okružní 558, Klášterec nad Ohří, 43151;
- Souhrnně dále v pojistné smlouvě uváděné jako **místo pojištění MV**

není-li dále uvedeno jinak.

2. POJIŠTĚNÍ MAJETKU NA MÍSTĚ POJIŠTĚNÍ

2.1 MÍSTO POJIŠTĚNÍ MV

2.1.1 ŽIVELNÍ POJIŠTĚNÍ

2.1.1.1 Základní živelní pojištění

Pojištění se sjednává proti pojistným nebezpečím: **POŽÁRNÍ NEBEZPEČÍ, NÁRAZ NEBO PÁD A KOUŘ**, (DÁLE JEN „ZÁKLADNÍ ŽIVELNÍ POJIŠTĚNÍ“).

Pojištění se sjednává pro předměty pojištění v rozsahu a na místě pojištění uvedeném v následující tabulce:

Místo pojištění:		více specifikovaných adres rozepsaných v článku 2, odst. 1 pod místem pojištění MV				
Kód	Předmět pojištění	Horní hranice plnění		Spoluúčast	Pojistné plnění	Roční pojistné
1	Soubor vlastních budov a ostatních staveb	pojistná částka:	100 000 000 Kč	50 000 Kč	v nové ceně	20 160 Kč
2	Soubor movitých předmětů dle popisu	pojistná částka:	23 000 000 Kč	10 000 Kč	dle níže uvedeného popisu	24 343 Kč
Popis výše uvedeného předmětu: Zásoby, Vlastní movité zařízení a vybavení (pojišťuje se na novou cenu), Cizí předměty převzaté (pojišťuje se na časovou cenu), Cizí předměty užívané (pojišťuje se na novou cenu)						

2.1.1.2 Doplnková živelní pojištění

Pojištění se sjednává pro předměty pojištěné na uvedeném místě pojištění v rámci **ZÁKLADNÍHO ŽIVELNÍHO POJIŠTĚNÍ**, a to v níže uvedeném rozsahu.

Místo pojištění:		více specifikovaných adres rozepsaných v článku 2, odst. 1 pod místem pojištění MV			
Pojistné nebezpečí	Horní hranice plnění	Spoluúčast	Roční pojistné		
Přepětí, podpětí, zkrat*	limit pojistného plnění (první riziko):	100 000 Kč	1 000 Kč	600 Kč	
Povodeň nebo záplava	limit pojistného plnění v rámci pojistné částky:	2 000 000 Kč	5 %, min. 25 000 Kč	14 465 Kč	
Vodovodní nebezpečí	limit pojistného plnění v rámci pojistné částky:	2 000 000 Kč	10 000 Kč	5 314 Kč	
Vichřice nebo krupobití, sesuv, zemětřesení, tíha sněhu nebo námrazy	limit pojistného plnění v rámci pojistné částky:	20 000 000 Kč	20 000 Kč	7 439 Kč	
Atmosférické srážky*	limit pojistného plnění (první riziko):	100 000 Kč	1 000 Kč	500 Kč	
Demoliční náklady*	limit pojistného plnění (první riziko):	2 000 000 Kč	10 000 Kč	1 540 Kč	

* Definice pojistného nebezpečí je uvedena dále v této pojistné smlouvě.

2.1.2 POJIŠTĚNÍ PRO PŘÍPAD ODCIZENÍ

Pojištění pro případ odcizení **KRÁDEŽÍ S PŘEKONÁNÍM PŘEKÁŽKY** nebo **LOUPEŽÍ (s výjimkou loupeže přepravovaných peněz nebo cenin)** pokud bylo šetřeno policií, bez ohledu na to, zda byl pachatel zjištěn. Pojištění se sjednává pro předměty pojištění v rozsahu a na místě pojištění uvedeném v následující tabulce:

Místo pojištění:		více specifikovaných adres rozepsaných v článku 2, odst. 1 pod místem pojištění MV				
Kód	Předmět pojištění	Horní hranice plnění		Spoluúčast	Pojistné plnění	Roční pojistné
1	Soubor vlastních budov a ostatních staveb	limit pojistného plnění (první riziko):	100 000 Kč	5 000 Kč	v nové ceně	441 Kč
2	Soubor movitých předmětů dle popisu	limit pojistného plnění v rámci pojistné částky:	1 000 000 Kč	5 000 Kč	dle níže uvedeného popisu	4 662 Kč
Popis výše uvedeného předmětu: Zásoby, Vlastní movité zařízení a vybavení (pojišťuje se na novou cenu), Cizí předměty převzaté (pojišťuje se na časovou cenu), Cizí předměty užívané (pojišťuje se na novou cenu)						

SMLUVNÍ UJEDNÁNÍ K POJIŠTĚNÍ PRO PŘÍPAD ODCIZENÍ

Horní hranice plnění pro krádež pojištěných předmětů z výlohy, vitríny či pultu

V případě krádeže z výlohy nebo z vitríny či pultu, které jsou umístěny uvnitř provozovny pojištěného, kde překonání překážky spočívalo v rozbití jejich skla nebo v překonání jejich zámku, poskytne pojistitel pojistné plnění do výše:

- 5 % z horní hranice pojistného plnění sjednané v místě pojištění pro pojištění skupiny věcí, do které náležely odcizené věci pojištěné proti odcizení, maximálně však **20 000 Kč**, jde-li o cenné předměty, věci umělecké, historické nebo sběratelské hodnoty nebo elektroniku,
- 10 % z horní hranice pojistného plnění sjednané v místě pojištění pro pojištění skupiny věcí, do které náležely odcizené věci pojištěné proti odcizení, maximálně však **50 000 Kč**, jde-li o ostatní pojištěné věci (jiné než výše uvedené).

2.1.3 POJIŠTĚNÍ PRO PŘÍPAD VANDALISMU

Pojištění se vztahuje na úmyslné poškození nebo úmyslné zničení předmětů pojištěných proti odcizení, pokud bylo šetřeno policií, bez ohledu na to, zda byl pachatel zjištěn.

Pojištění se sjednává pro předměty pojištění v rozsahu a na místě pojištění uvedeném v následující tabulce:

Místo pojištění:	více specifikovaných adres rozepsaných v článku 2, odst. 1 pod místem pojištění MV			
Předmět pojištění	Horní hranice plnění	Spoluúčast	Roční pojistné	
Předměty pojištěné proti odcizení	limit pojistného plnění (první riziko):	100 000 Kč	5 000 Kč	990 Kč

SMLUVNÍ UJEDNÁNÍ K POJIŠTĚNÍ PRO PŘÍPAD VANDALISMU

Škody způsobené malbami, nástřiky nebo polepením na budově

Za škody způsobené úmyslným poškozením vnějšího obvodového pláště budovy pojištěné proti vandalismu malbami, nástřiky nebo polepením poskytne pojistitel pojistné plnění z jedné a ze všech pojistných událostí nastalých v průběhu jednoho pojistného roku, a to do výše maximálně **20 000 Kč** v rámci limitu pojistného plnění sjednaného pro případ vandalismu (sublimit).

2.1.4 POJIŠTĚNÍ SKLA

Pojištění se vztahuje na poškození nebo zničení pojištěného skla nahodilou událostí, která není z pojištění vyloučena ujednáními týkajícími se pojištění skel uvedenými v pojistné smlouvě nebo dokumentech tvořících její nedílnou součást, včetně pojistných podmínek vztahujících se k pojištění skel.

Pojištění se sjednává pro předměty pojištění v rozsahu a na místě pojištění uvedeném v následující tabulce:

Místo pojištění:	více specifikovaných adres rozepsaných v článku 2, odst. 1 pod místem pojištění MV			
Varianta pojištění:	Základní			
Předmět pojištění	Horní hranice plnění	Spoluúčast	Roční pojistné	
Soubor vlastních a cizích skel níže specifikovaných dle zvolené varianty	limit pojistného plnění (první riziko):	50 000 Kč	5 000 Kč	1 141 Kč

DEFINICE VARIANTY POJIŠTĚNÍ

Pojištění se vztahuje na soubor skel, která jsou:

- pevně spojená s budovou nebo stavbou,
- zasazená v rámu, který je stavební součástí budovy nebo stavby, nebo jejich soubory uvedené v pojistné smlouvě, včetně nalepených neodnímatelných snímačů zabezpečovacích zařízení, nalepených fólií, nápisů, maleb nebo jiné výzdoby, jsou-li součástí pojištěného skla.
- skly pultů a vitrín, na světelné reklamy a světelné nápisy (včetně těch zhotovených z plexiskla a jiných umělých hmot).

Pojištění se dále vztahuje na jejich elektrické instalace a nosné konstrukce.

SMLUVNÍ UJEDNÁNÍ K POJIŠTĚNÍ SKLA

Neuplatnění spoluúčasti

Bude-li pojištěné sklo rozbito v přímé souvislosti s odcizením věci pojištěné pro případ odcizení, neuplatní pojistitel spoluúčast sjednanou k pojištění skla.

2.1.5 POJIŠTĚNÍ STROJŮ

Pojištění se vztahuje na poškození nebo zničení pojištěného stroje nahodilou událostí, která není z pojištění vyloučena ujednáními týkajícími se pojištění strojů uvedenými v pojistné smlouvě nebo dokumentech tvořících její nedílnou součást, včetně pojistných podmínek vztahujících se k pojištění strojů zařízení.

Pojištění se sjednává pro předměty pojištění v rozsahu a na místech pojištění uvedených v následující tabulce/následujících tabulkách:

Místo pojištění:	více specifikovaných adres rozepsaných v článku 2, odst. 1 pod místem pojištění MV		
Pojištění se sjednává na:	novou cenu		

POJIŠTĚNÍ SOUBORU STROJŮ

Popis souboru strojů:	soubor strojů pro stavebnictví a zpracování kovů jako např. vypalovací laser, ohýbač kovů, zakružovačka, svářečka, pila apod.			
Vlastnictví	Horní hranice plnění	Spoluúčast	Roční pojistné	
Vlastní i cizí	pojistná částka:	10 000 000 Kč	20 000 Kč	41 175 Kč

3. SMLUVNÍ UJEDNÁNÍ K ŽIVELNÍMU POJIŠTĚNÍ, ODCIZENÍ, VANDALISMU A TECHNICKÉMU RIZIKU SPOLEČNÁ PRO VŠECHNA MÍSTA POJIŠTĚNÍ

Fotovoltaická elektrárna a její příslušenství - výluka

Ujednává se, že se pojištění sjednané touto smlouvou nevztahuje na fotovoltaické elektrárny a jejich příslušenství.

Nemovité objekty trvale neužívané - výluka

Ujednává se, že se pojištění nevztahuje na nemovité objekty trvale neužívané. Tato výluka se však neuplatní pro pojištěné nemovité objekty, pro které je touto smlouvou výslovně ujednan opakování. Za nemovité objekty trvale neužívané se nepovažují nemovité objekty užívané sezónně, tj. nemovité objekty užívané pravidelně v určitém období v rámci kalendářního roku v návaznosti na sezónnost provozování činnosti, k níž tyto nemovité objekty slouží (např. provoz rekreačních ubytovacích zařízení v turistické sezóně) a nemovité objekty na kterých již započaly stavební práce v souvislosti s jejich rekonstrukcí.

Pojištění majetku - rozšíření územní platnosti pojištění

Ujednává se, že místem pojištění pro movité předměty (s výjimkou cenných předmětů a finančních prostředků) je kromě míst pojištění konkrétně vymezených v této smlouvě také ostatní území České republiky.

Místem pojištění konkrétně vymezeným v této smlouvě se pro účely tohoto ujednání rozumí jak místo pojištění vymezené konkrétní adresou, tak místo pojištění podle podnikatelské činnosti pojištěného v přímé souvislosti s realizací zakázek na území ČR, pokud je touto smlouvou sjednáno.

Na úhradu všech pojistných událostí vzniklých v průběhu jednoho pojistného roku na movitých předmětech (s výjimkou cenných předmětů a finančních prostředků) umístěných na ostatním území České republiky (mimo místa pojištění konkrétně vymezená v pojistné smlouvě) poskytne pojistitel pojistné plnění v souhrnu maximálně do výše součtu horních hranic pojistného plnění sjednaných na všech místech pojištění konkrétně uvedených v pojistné smlouvě pro příslušnou skupinu movitých předmětů a pro příslušné pojistné nebezpečí (v závislosti na tom, do jaké skupiny náleží movitý předmět zasažený pojistnou událostí, a na tom, jakým pojistným nebezpečím byla pojistná událost způsobena). Plnění pojistitele z pojistných událostí uvedených v předchozí větě však současně nepřesáhne 100 000 Kč v souhrnu ze všech takových pojistných událostí nastalých v průběhu jednoho pojistného roku (bez ohledu na to, na jakých movitých předmětech a v důsledku jakých pojistných nebezpečí tyto pojistné události vznikly).

Nemovité objekty ve výstavbě - výluka z pojištění

Ujednává se, že se pojištění sjednané touto smlouvou nevztahuje na nemovité objekty ve výstavbě.

Definice pojistného nebezpečí PŘEPĚTÍ, PODPĚTÍ, ZKRAT, INDUKCE

Ujednává se, že odchylně od čl. 2 odst. 1) písm. a) ZPP P-150/14 se za přímý úder blesku považuje i dočasné přepětí, podpětí, zkrat nebo indukce způsobená v elektrorozvodné nebo komunikační síti.

Pojištění se vztahuje i na poškození nebo zničení pojištěného vlastního nebo užívaného movitého zařízení a vybavení, elektrických a elektronických strojů, přístrojů a zařízení, elektronických součástí a příslušenství pojištěné nemovitosti (řídící jednotky technologických zařízení, elektronické zabezpečovací systémy, klimatizace apod.) přepětím, zkratem nebo indukcí v příčinné souvislosti s úderem blesku, při bouřkách, při spínání v napájecích sítích nebo při výboji statické elektřiny.

Definice pojistného nebezpečí ATMOSFÉRICKÉ SRÁŽKY

Ujednává se, že nad rámec čl. 2 ZPP P-150/14 se pojištění vztahuje také na poškození nebo zničení pojištěných nemovitých objektů a pojištěných movitých předmětů uložených v nemovitých objektech atmosférickými srážkami, tj. tím, že přes stavební konstrukce nemovitých objektů do jejich vnitřních prostor náhle a nahodile vnikla voda:

- a) z přívalového deště, včetně případů, kdy svod dešťové vody nestačí odebrat nadměrné množství vody z přívalového deště, nebo
- b) vzniklá táním sněhové nebo ledové vrstvy, včetně případů, kdy svod dešťové vody nestačí odebrat nadměrné množství vody z roztátého sněhu nebo ledu.

Pojistitel poskytne pojistné plnění pouze za podmínky, že vnější plášť ani zastřešení nemovitého objektu nejeví známky poruchy, poškození nebo zhoršení své funkčnosti.

Pojištění se nevztahuje na škody způsobené v důsledku:

- vniknutí vody do nemovitého objektu nedostatečně uzavřenými okny či venkovními dveřmi, nedostatečně uzavřenými/utěsněnými vnějšími stavebními otvory, v důsledku zanedbané údržby nemovitosti nebo v příčinné souvislosti s prováděním oprav, rekonstrukcí nebo stavebních prací,
- vzlínání zemské vlhkosti, působením hub nebo plísní.
- zmrznutí vody z atmosférických srážek v konstrukcích pojištěných nemovitých objektů,
- působení atmosférických srážek, které před zatečením do nemovitého objektu již dopadly na zemský povrch.

Za přívalový déšť se považuje déšť velké intenzity a obvykle krátkého trvání a malého plošného rozsahu.

Pojištěný je povinen po pojistné události neprodleně učinit opatření, aby ke stejné škodě nemohlo dojít při dalším působení atmosférických srážek. Za přívalový déšť se považuje déšť velké intenzity a obvykle krátkého trvání a malého plošného rozsahu.

Definice pojistného nebezpečí DEMOLIČNÍ NÁKLADY

Ujednává se, že pojistitel uhradí kromě zachraňovacích nákladů (čl. 13 odst. 2) VPP P-100/14) také účelně vynaložené náklady z již nastalé pojistné události z jiného pojistnou smlouvou sjednaného pojištění na:

- demolici/rozebrání pojištěných movitých předmětů nebo nemovitých objektů zničených touto událostí,
- na vyklízení nebo odklizení těchto věcí, jejich zbytků či sutí a
- náklady na jejich uložení na nejbližší vhodnou skládku nebo na provedení jejich odpovídající likvidace v nejbližším vhodném místě, včetně nákladů na jejich odvoz na takové místo (skládku), dále jen demoliční náklady.

Demoliční náklady uhradí pojistitel pouze v případě, že:

- pojištěné věci shledal neopravitelnými nebo jejich demolici/rozebrání nařídil po pojistné události orgán státní správy z důvodů bezpečnostních.
- zničení pojištěných věcí bylo zapříčiněno některým z dále uvedených pojistných nebezpečí, je-li pro takové pojistné nebezpečí pojištěná věc pojištěna: požární nebezpečí, náraz nebo pád, kouř, povodeň nebo záplava, vichřice nebo krupobití, sesuv, tj. sesouváním půdy, zřícením skal nebo zemin, sesouváním nebo zřícením lavin, zemětřesením, tíhou sněhu nebo námrazy (pouze pro škody na pojištěných budovách), vodovodním nebezpečím.

Pojistitel nehradí demoliční náklady v případě, že o nutnosti demolice bylo rozhodnuto v důsledku následného chátrání budovy zapříčiněného neprovedením oprav nebo nezbytného zajištění po pojistné události.

Čekací doba pro povodeň

Nastane-li škodná událost následkem povodně nebo v přímé souvislosti s povodní do 10 dnů po sjednání pojištění, není pojistitel z této škodné události povinen poskytnout pojistné plnění.

Celkový limit plnění pro případ škod vzniklých působením povodně nebo záplavy za pojistnou smlouvu

Ujednává se, že celkové pojistné plnění pojistitele ze všech druhů pojištění sjednaných touto pojistnou smlouvou pro případ veškerých škod vzniklých působením povodně nebo záplavy vzniklých z příčin nastalých v průběhu jednoho pojistného roku je v souhrnu omezeno maximálním ročním limitem pojistného plnění ve výši: 2 000 000 Kč.

Čekací doba pro vichřici

Nastane-li škodná událost následkem vichřice nebo v přímé souvislosti s vichřicí do 10 dnů po sjednání pojištění, není pojistitel z této škodné události povinen poskytnout pojistné plnění.

Tíha sněhu nebo námrazy - omezení

Pojištění pro případ škod způsobených tíhou sněhu nebo námrazy se vztahuje pouze na škody vzniklé na pojištěných budovách.

Zvýšená spoluúčast pro pojištěné stroje

Není-li pro konkrétní stroj nebo soubor strojů ujednáno jinak, potom se ujednává, že pokud dojde v rámci pojištění strojů k pojistné události dle ZPP P-300/14:

- a) na stroji, který byl pojištěn jako jednotlivá věc nebo jako vyjmenovaný stroj, a stáří tohoto stroje v době vzniku pojistné události přesáhlo 10 let, podílí se oprávněná osoba na pojistném plnění z pojištění tohoto stroje kromě sjednané spoluúčasti i částkou ve výši 50 % z celkového výše pojistného plnění,
- b) spočítavající v poškození mobilního stroje, jehož stáří v době vzniku pojistné události přesáhlo 5 let, odečte pojistitel při stanovení výše plnění kromě spoluúčasti i částku z nákladu na opravu, která odpovídá opotřebování poškozených částí, a to v rozsahu 10 % za každý i započatý rok, o který stáří stroje v době vzniku pojistné události přesáhlo 5 let, celkově však maximálně 50 % z celkové výše pojistného plnění.

Plnění pojistitele stanovené podle písm. b) tohoto smluvního ujednání však nepřevyší částku stanovenou podle písm. a).

Pokladní systémy EET - majetkové pojištění

Ujednává se, že pojištění sjednané touto pojistnou smlouvou se vztahuje také na pokladní systémy elektronické evidence tržeb (EET), vč. základního software, a to v rozsahu uvedeném v této pojistné smlouvě.

Náklady na obranu proti sankci uložené dle zákona o evidenci tržeb (EET)

V případě pojistné události na pojištěném pokladním systému EET poskytne pojistitel také náhradu účelně vynaložených nákladů na právní obranu pojištěného proti sankci uložené za správní delikt spočívající v porušení povinnosti uložené zákonem o evidenci tržeb v důsledku výše uvedené pojistné události.

Z pojištění bude poskytnuta náhrada účelně vynaložených nákladů na obranu pojištěného ve správním řízení i řízení před soudem v rámci správního soudnictví, včetně nákladů právního zastoupení. Náklady právního zastoupení, které přesahují mimosmluvní odměnu advokáta v České republice stanovenou příslušnými právními předpisy, uhradí pojistitel pouze v případě, že se k tomu předem písemně zavázal.

Pojistitel nehradí náklady uvedené v tomto ujednání, jestliže byl pojištěný v souvislosti se škodnou událostí uznán vinným úmyslným trestným činem; pokud již tyto náklady uhradil, má proti pojištěnému právo na vrácení vyplacené částky.

Na úhradu nákladů na obranu proti sankci uložené dle zákona o evidenci tržeb poskytne pojistitel pojistné plnění maximálně do výše limitu pojistného plnění **50 000 Kč** v souhrnu ze všech pojistných událostí nastalých v průběhu jednoho pojistného roku.

V případě vzniku nároku na náhradu nákladů na obranu proti sankci uložené dle zákona o evidenci tržeb v souvislosti s více pojistnými událostmi z více pojištění sjednaných u pojistitele uvedeného v této pojistné smlouvě, které vznikly z totožné příčiny, poskytne pojistitel na náhradu takových nákladů v souhrnu ze všech takových pojistných událostí pojistné plnění maximálně do výše **50 000 Kč**.

4. POJIŠTĚNÍ ODPOVĚDNOSTI ZA ÚJMU

4.1 POJIŠTĚNÉ SUBJEKTY

Pojištění odpovědnosti za újmu se vztahuje na subjekty uvedené v článku 1, odstavci 1 této smlouvy.

4.2 HLAVNÍ ČINNOSTI A VÝŠE HRUBÝCH PŘÍJMŮ

Předpokladem plnění pojistitele je současné splnění následujících podmínek:

- újmou byla způsobena v souvislosti s činností, která spadá do předmětu činnosti pojištěného vymezeného v čl. 1. odst. 2,
- pojištěný je v době vzniku škodné události oprávněn k provozování příslušné činnosti na základě obecně závazných právních předpisů,
- odpovědnost za újmu způsobenou v souvislosti s příslušnou činností není z pojištění vyloučena touto pojistnou smlouvou, pojistnými podmínkami nebo zvláštními ujednáními vztahujícími se k pojištění.

Více oborů činností

Pokud činnost (některá z činností), na niž se vztahuje pojištění sjednané touto smlouvou, zahrnuje více oborů či podskupin (dále jen „obory činností“) – jako např. obory činnosti živnosti volné, vztahuje se pojištění pouze na ty obory činností, které jsou výslovně uvedeny ve smlouvě, resp. jejích přílohách. Nejsou-li obory činností ve smlouvě výslovně uvedeny, vztahuje se pojištění na ty obory činností, které má pojištěný uvedeny v příslušném rejstříku, registru nebo jiné veřejné evidenci ke dni sjednání pojištění.

Hlavní činnosti pojištěného

Za hlavní činnosti se považují činnosti s nejvyšším podílem na hrubých ročních příjmech pojištěného:

- provádění staveb, jejich změn a odstraňování
- povrchové úpravy a svařování kovů a dalších materiálů
- zprostředkování obchodu a služeb - nevztahuje se na odpovědnost způsobenou poskytováním odborných služeb
- zámečnictví, nástrojářství
- výroba, instalace, opravy elektrických strojů a přístrojů, elektronických a telekomunikačních zařízení
- montáž, opravy, revize a zkoušky elektrických zařízení

Činnosti, které jsou z pojištění odpovědnosti za újmu, případně z pojištění odpovědnosti za újmu způsobenou vadou výrobku nebo vadou práce po předání vyloučeny nebo u nichž je možno sjednat limit pojistného plnění maximálně do výše **5 000 000 Kč**, jsou uvedeny v **ZSU-500/20**, která tvoří nedílnou součást této pojistné smlouvy.

Mezi činnosti ve vztahu, k nimž je vyloučeno pojištění odpovědnosti za újmu způsobenou vadou výrobku nebo vadou práce po předání patří mj. také činnost:

- zprostředkování obchodu a služeb - nevztahuje se na odpovědnost způsobenou poskytováním odborných služeb

kteřá je v této pojistné smlouvě uvedena jako činnost hlavní.

Hrubé roční příjmy

Výše hrubých ročních příjmů za předcházející rok: **120 000 000 Kč**

Pojištěný je povinen oznámit pojistiteli bez zbytečného odkladu zvýšení hrubých ročních příjmů o **více než 20 %**

4.3 ZÁKLADNÍ POJIŠTĚNÍ

Pojištění se sjednává v rozsahu a za podmínek uvedených v následující tabulce/následujících tabulkách:

Územní platnost:	Česká republika			
Rozsah pojištění	Limit pojistného plnění	Sublimit pro výrobek*	Spoluúčast	Roční pojistné
Pojištění se vztahuje na povinnost nahradit újmu včetně újmou způsobenou vadou výrobku a vadou práce po předání .	50 000 000 Kč	v rámci limitu pojistného plnění	20 000 Kč	119 401 Kč

* sublimitem pro výrobek se rozumí sublimit pro újmu způsobenou vadou výrobku nebo vadou vadně vykonané práce, která se projeví po jejím předání.

4.4 PŘEHLED SJEDNANÝCH PŘIPOJIŠTĚNÍ

Územní platnost:	Česká republika
------------------	-----------------

Kód	Rozsah	Horní hranice plnění		Spoluúčast	Roční pojistné
Z	Újma způsobená na movité věci převzaté nebo užívané bez převzatých motorových vozidel	sublimit:	500 000 Kč	5 000 Kč	1 800 Kč
G	Regresy nákladů orgánů zdravotního a nemocenského pojištění	sublimit:	5 000 000 Kč	5 000 Kč	3 375 Kč
C	Čistá finanční škoda včetně čisté finanční škody způsobené vadou výrobku nebo vadou práce po předání	sublimit:	2 000 000 Kč	10 % min. 5000 Kč, max. 10 000 Kč	15 000 Kč

4.5 DEFINICE SJEDNANÝCH PŘIPOJIŠTĚNÍ

Připojištění Z

Připojištění "Z" se vztahuje na povinnost nahradit újmu způsobenou na movité věci, kterou pojištěný převzal za účelem provedení objednané činnosti (dále jen "převzatá věc"), nebo na movité věci nebo zvířeti, které pojištěný oprávněně užívá nebo požívá (dále jen "užívaná věc").

Pojištění se nevztahuje na povinnost nahradit újmu na:

- užívaných motorových vozidlech,
- převzatém zvířeti,
- převzatých motorových vozidlech.

Pojištěný je povinen uložit a zabezpečit převzaté a užívané věci podle jejich charakteru a hodnoty tak, aby toto zabezpečení minimálně odpovídalo předepsanému způsobu zabezpečení vyplývajícímu z pojistných podmínek upravujících způsoby zabezpečení. Je-li požadovaný způsob zabezpečení stanoven ve vazbě na horní hranici pojistného plnění, pojištěný porušil povinnost vyplývající z předchozí věty a porušení této povinnosti mělo podstatný vliv na vznik pojistné události, její průběh nebo na zvětšení rozsahu jejích následků, neposkytne pojistitel z takové pojistné události plnění v rozsahu větším, než jaký podle Dodatkových pojistných podmínek upravujících způsoby zabezpečení odpovídá skutečnému způsobu zabezpečení věcí v době vzniku pojistné události.

Ztráta klíče

Pojistitel poskytne z tohoto připojištění nad rámec čl. 1 ZPP P-600/14 v případě pojistné události spočívající v povinnosti pojištěného poskytnout náhradu újmy způsobené ztrátou či odcizením klíče příp. obdobného nástroje sloužících k řádnému uzamykání a odemykání (dále jen "klíč"), který pojištěný převzal nebo jej oprávněně užívá v souvislosti s činností, ve vztahu k níž je sjednáno pojištění odpovědnosti za újmu, také náhradu nákladů prokazatelně a účelně vynaložených k odvrácení nebezpečí zneužití klíče k neoprávněnému vniknutí do uzamčeného objektu (prostoru) na:

- a) výměnu stávající vložky (vložek) zámku za vložku stejného či srovnatelného typu, včetně nákladů na pořízení klíčů k nové vložce v množství, v jakém existovaly k vložce vyměňované, nebo
- b) přenastavení vložky a vyrobení nových klíčů té úrovně klíčového systému (např. systému generálního klíče), do které patřil ztracený/ odcizený klíč, v množství, v jakém k vložce existovaly před ztrátou či odcizením klíče, pokud je takové řešení technicky možné, nebo
- c) překódování/ přeprogramování zamykacích mechanismů či jejich příslušenství, pokud je takové řešení technicky možné.

Přichází-li v úvahu více možností řešení uvedených pod písm. a) až c), uhradí pojistitel náklady pouze na nejhospodárnější (nejlevnější) z nich.

Náhrada nákladů uvedených pod písm. a) až c) se pro účely tohoto pojištění posuzuje obdobně jako náhrada újmy a platí pro ni přiměřeně podmínky vztahující se k odpovědnosti za újmu.

Na úhradu nákladů uvedených pod písm. a) až c) poskytne pojistitel pojistné plnění maximálně do výše **10 %** sublimitu pro připojištění "Z", maximálně však **30 000 Kč** z jedné pojistné události a současně v souhrnu ze všech pojistných událostí nastalých v průběhu jednoho pojistného roku v rámci sublimitu sjednaného pro připojištění "Z"; výše plnění za tyto náklady současně nepřesáhne výši sublimitu sjednaného pro připojištění "Z".

Horní hranice plnění

Na úhradu všech pojistných událostí z připojištění "Z" vzniklých z příčin nastalých během jednoho pojistného roku poskytne pojistitel pojistné plnění v souhrnu maximálně do výše sublimitu sjednaného pro toto připojištění.

Připojištění G

Připojištění "G" se vztahuje na:

- náhradu nákladů na hrazené služby vynaložené zdravotní pojišťovnou,
- regresní náhradu orgánu nemocenského pojištění v souvislosti se vznikem nároku na dávku nemocenského pojištění,

pokud taková povinnost vznikla v důsledku pracovního úrazu nebo nemoci z povolání, které utrpěl zaměstnanec pojištěného.

Tyto náhrady se pro účely pojištění posuzují obdobně jako náhrada újmy a platí pro ně přiměřeně podmínky pojištění odpovědnosti za újmu.

Horní hranice plnění

Na úhradu všech pojistných událostí z připojištění "G" vzniklých z příčin nastalých během jednoho pojistného roku poskytne pojistitel pojistné plnění v souhrnu maximálně do výše sjednaného sublimitu pro toto připojištění.

Připojištění C

Připojištění "C" se vztahuje na odpovědnost za čistou finanční škodu, včetně škody způsobené vadou výrobku a vadou práce po předání

Nad rámec čl. 1 ZPP P-600/14 se připojištění odpovědnosti za čistou finanční škodu vztahuje na právním předpisem stanovenou povinnost pojištěného nahradit škodu, která vznikla jinému jinak, než jako:

- škoda na věci, kterou se rozumí škoda způsobená na hmotné věci jejím poškozením, zničením nebo ztrátou,
- škoda na živém zvířeti způsobená jeho usmrcením, ztrátou nebo zraněním,
- následná finanční škoda vzniklá jako přímý důsledek újmy na životě nebo zdraví člověka, škody na věci nebo škody na zvířeti.

Kromě výluk uvedených v pojistné smlouvě, pojistných podmínkách nebo smluvních ujednáních vztahujících se k pojištění odpovědnosti za újmu se toto připojištění dále nevztahuje na povinnost nahradit čistou finanční škodu způsobenou:

- a) prodlením se splněním smluvní povinnosti, nedodržením lhůt nebo termínů, s výjimkou lhůt stanovených právním předpisem, soudem nebo jiným orgánem veřejné moci,
- b) porušením takové povinnosti, která byla dohodnuta nebo převzata nad rámec povinností stanovených přímo v právním předpisu, vč. právně závazných technických norem (přísněji, v širším rozsahu),
- c) vadou činnosti auditora, znalce, advokáta, notáře, likvidátora, samostatného likvidátora pojistných událostí, dražebníka, exekutora nebo poskytovatele zdravotních služeb,
- d) vadou projektové, konstrukční, návrhářské, grafické, vyměřovací či zaměřovací, výzkumné, zkušební, analytické, testovací, kontrolní, dozorové, revizní, informační, poradenské, konzultační, účetní, plánovací, zprostředkovatelské, tlumočnické či překladatelské činnosti, jakékoli duševní tvůrčí činnosti nebo činnosti spočívající v zastupování, oceňování majetku, správě majetku (včetně finančních hodnot) nebo vymáhání pohledávek,
- e) v souvislosti s jakoukoli finanční či platební transakcí, včetně obchodování s cennými papíry či jejich dražby,
- f) v souvislosti s úschovou finančních hodnot,
- g) výkonem funkce člena statutárního nebo kontrolního orgánu právnické osoby,
- h) porušením práv z průmyslového nebo jiného duševního vlastnictví (např. práv na patent, práv z ochranných známek a průmyslových vzorů, práv na ochranu obchodní firmy a označení původu, práv autorských a práv s nimi souvisejících),
- i) poskytováním software nebo hardware, činností související se zpracováním nebo poskytováním dat, hostingovými a souvisejícími činnostmi nebo webovými portály,
- j) porušením povinnosti mlčenlivosti.

Bez ohledu na jakákoli jiná ujednání s výjimkou výslovně v pojistné smlouvě uvedeného odchylného ujednání právě od tohoto ujednání pro připojištění "C" - neuhradí pojistitel čistou finanční škodu, jejíž náhradu je pojištěný povinen poskytnout osobám uvedeným v čl. 2 odst. 4) ZPP P-600/14.

Pojistitel poskytne pojistné plnění z tohoto připojištění také z pojistných událostí vzniklých v důsledku příčiny, která nastala v době trvání připojištění "C" sjednaného u pojistitele uvedeného v této pojistné smlouvě pojistnou smlouvou (případně více na sebe navazujícími pojistnými smlouvami), bezprostředně předcházející(m) této pojistné smlouvě (podmínkou je nepřetržitě trvání připojištění). Z pojistných událostí uvedených v předchozí větě však nebude poskytnuto pojistné plnění v rozsahu větším, než jaký odpovídá rozsahu připojištění "C" sjednanému pojistnou smlouvou platnou a účinnou v době vzniku příčiny škody.

Horní hranice plnění

Na úhradu všech pojistných událostí z připojištění "C" vzniklých z příčin nastalých během jednoho pojistného roku poskytne pojistitel pojistné plnění v souhrnu maximálně do výše sjednaného sublimitu pro toto připojištění.

SMLUVNÍ UJEDNÁNÍ K POJIŠTĚNÍ ODPOVĚDNOSTI ZA ÚJMU

Omezení pojistného plnění - jednonásobek

Na úhradu všech pojistných událostí nastalých během jednoho pojistného roku poskytne pojistitel odchylně od čl. 8 odst. 1) ZPP P-600/14 pojistné plnění v souhrnu maximálně do výše limitu pojistného plnění pro pojištění odpovědnosti za újmu.

Smluvní ujednání k pojištění křížové odpovědnosti

Odchylně od čl. 2 odst. 4) písm. b) a c) ZPP P-600/14 se pojištění odpovědnosti za újmu ve sjednaném rozsahu vztahuje také na povinnost pojištěného poskytnout náhradu újmy právnické osobě, se kterou je pojištěný majetkově propojen nebo právnické osobě, která je společníkem pojištěného.

ČLÁNEK 3. ÚDAJE O MAKLĚŘI

1. Pojistník prohlašuje, že uzavřel se shora uvedeným pojišťovacím makléřem smlouvu, na jejímž základě pojišťovací makléř vykonává zprostředkovatelskou činnost v pojišťovnictví pro pojistníka, a to v rozsahu této smlouvy.
2. Pojistník podpisem této pojistné smlouvy prohlašuje, že zplnomocnil pojišťovacího makléře k přijímání písemností majících vztah k pojištění sjednanému touto pojistnou smlouvou zasílaných pojistitelem pojistníkovi s výjimkou písemností směřujících k ukončení pojištění ze strany pojistitele. Pro případ uvedený v předchozí větě se "adresátem" ve smyslu příslušných ustanovení pojistných podmínek rozumí pojišťovací makléř a tyto písemnosti se považují za doručené pojistníkovi doručením pojišťovacímu makléři.

ČLÁNEK 4. VÝŠE A PLATBA POJISTNÉHO

1. Pojistné:

Pojistné nebezpečí	Roční pojistné
Pojištění pro případ živelního nebezpečí	74 361 Kč
Pojištění pro případ odcizení	5 103 Kč
Pojištění pro případ vandalismu	990 Kč
Pojištění pro případ nahodilého poškození nebo rozbití skel	1 141 Kč
Pojištění strojů nebo elektronických zařízení pro případ jejich poškození nebo zničení nahodilou událostí	41 175 Kč
Pojištění odpovědnosti za újmu – základní	119 401 Kč
Pojištění odpovědnosti za újmu - připojištění	20 175 Kč
Celkové roční pojistné před úpravou	262 346 Kč

2. Slevy:

Typ slevy	Výše slevy
Sleva za délku pojistného období	0 %
Jiná sleva / přírážka	30 %
Celkem sleva / přírážka	30 %

3. Pojistné po slevách:

Celkové roční pojistné po úpravě	183 642 Kč
Pojistné za pojistné období	45 911 Kč

4. Pojistné období:

Sjednává se běžné pojistné s pojistným obdobím v délce 3 měsíců.

5. Pojistné za pojistné období je splatné vždy:

- k 1. 2.
- k 1. 5.
- k 1. 8.
- k 1. 11.

každého roku na účet zplnomocněného makléře.

Peněžní ústav: UniCredit Bank Czech Republic and Slovakia, a.s.

Číslo účtu:

Kód banky:

Konstantní symbol: 3558

Variabilní symbol: 8603553123

ČLÁNEK 5. HLÁŠENÍ ŠKODNÝCH UDÁLOSTÍ

Vznik škodné události hlásí pojistník bez zbytečného odkladu na níže uvedené kontaktní údaje:

Kooperativa pojišťovna, a.s., Vienna Insurance Group

CENTRUM ZÁKAZNICKÉ PODPORY

Centrální podatelna

Brněnská 634

664 42 Modřice

datová schránka: n6tetn3

www.koop.cz

přímo nebo prostřednictvím pojišťovacího makléře: **DVORNÍ GROUP, s.r.o.**

Pro posouzení splnění povinností pojistitele ve vztahu k šetření škodné události je rozhodný okamžik oznámení škodné události pojistiteli.

ČLÁNEK 6. PROHLÁŠENÍ POJISTNÍKA

1. Pojistník potvrzuje, že před uzavřením pojistné smlouvy převzal v listinné nebo, s jeho souhlasem, v jiné textové podobě (např. na trvalém nosiči dat) Informace pro klienta a Informace o zpracování osobních údajů v neživotním pojištění a seznámil se s nimi. Pojistník si je vědom, že se jedná o důležité informace, které mu napomohou porozumět podmínkám sjednávaného pojištění, obsahují upozornění na důležité aspekty pojištění i významná ustanovení pojistných podmínek.
2. Pojistník dále potvrzuje, že v dostatečném předstihu před uzavřením pojistné smlouvy převzal v listinné nebo jiné textové podobě (např. na trvalém nosiči dat) dokumenty uvedené v čl. 1 odst. 3) smlouvy a seznámil se s nimi. Pojistník si je vědom, že tyto dokumenty tvoří nedílnou součást pojistné smlouvy a upravují rozsah pojištění, jeho omezení (včetně výluk), práva a povinnosti účastníků pojištění a následky jejich porušení a další podmínky pojištění a pojistník je jimi vázán stejně jako pojistnou smlouvou.
3. Pojistník prohlašuje, že má pojistný zájem na pojištění pojištěného, pokud je osobou od něj odlišnou.
4. Pojistník potvrzuje, že adresa jeho trvalého pobytu/bydliště či sídla a kontakty elektronické komunikace uvedené v této pojistné smlouvě jsou aktuální, a souhlasí, aby tyto údaje byly v případě jejich rozporu s jinými údaji uvedenými v dříve uzavřených pojistných smlouvách, ve kterých je pojistníkem nebo pojištěným, využívány i pro účely takových pojistných smluv. S tímto postupem pojistník souhlasí i pro případ, kdy pojistiteli oznámí změnu adresy trvalého pobytu/bydliště či sídla nebo kontaktů elektronické komunikace v době trvání této pojistné smlouvy.
5. Pojistník prohlašuje, že věci nebo jiné hodnoty pojistného zájmu pojištěné touto pojistnou smlouvou nejsou k datu uzavření smlouvy pojištěny proti stejným nebezpečím u jiného pojistitele.
6. Pokud tato pojistná smlouva, resp. dodatek k pojistné smlouvě (dále jen "smlouva") podléhá povinnosti uveřejnění v registru smluv (dále jen "registru") ve smyslu zákona č. 340/2015 Sb., zavazuje se pojistník k jejímu uveřejnění v rozsahu, způsobem a ve lhůtách stanovených citovaným zákonem. To nezabývá pojistitele práva, aby smlouvu uveřejnil v registru sám, s čímž pojistník souhlasí. Pokud je pojistník odlišný od pojištěného, pojistník dále potvrzuje, že pojištěný souhlasil s uveřejněním smlouvy. Při vyplnění formuláře pro uveřejnění smlouvy v registru je pojistník povinen vyplnit údaje o pojistiteli (jako smluvní straně), do pole "**Datová schránka**" uvést: **n6tetn3** a do pole "**Číslo smlouvy**" uvést: **8603553123**. Pojistník se dále zavazuje, že před zasláním smlouvy k uveřejnění zajistí znečitelnění neověřitelných informací (např. osobních údajů o fyzických osobách). Smluvní strany se dohodly, že ode dne nabytí účinnosti smlouvy jejím zveřejněním v registru se účinky pojištění, včetně práv a povinností z něj vyplývajících, vztahují i na období data uvedeného jako počátek pojištění (resp. od data uvedeného jako počátek změn provedených dodatkem, jde-li o účinky dodatku) do budoucna.

ČLÁNEK 7. ZPRACOVÁNÍ OSOBNÍCH ÚDAJŮ

1. V následující části jsou uvedeny základní informace o zpracování Vašich osobních údajů. Tyto informace se na Vás uplatní, pokud jste fyzickou osobou. Více informací, včetně způsobu odvolání souhlasu, možnosti podání námítky v případě zpracování na základě oprávněného zájmu, práva na přístup a dalších práv, naleznete v dokumentu Informace o zpracování osobních údajů v neživotním pojištění, který je trvale dostupný na webové stránce www.koop.cz v sekci "O pojišťovně Kooperativa".

2. Souhlas se zpracováním osobních údajů pro účely marketingu

Pojistitel bude s Vaším souhlasem zpracovávat Vaše **identifikační a kontaktní údaje, údaje pro ocenění rizika při vstupu do pojištění a údaje o využívání služeb**, a to pro účely:

- a) zaslání slev či jiných nabídek třetích stran, a to i elektronickými prostředky,
- b) zpracování Vašich osobních údajů nad rámec oprávněného zájmu pojistitele za účelem vyhodnocení Vašich potřeb a zaslání relevantnějších nabídek (jedná se o některé případy sledování Vašeho chování, spojování osobních údajů shromážděných pro odlišné účely, použití pokročilých analytických technik).

Tento souhlas je dobrovolný, platí po dobu neurčitou, můžete jej však kdykoliv odvolat. V případě, že souhlas neudělíte nebo jej odvoláte, nebudou Vám zaslány nabídky třetích stran a některé nabídky pojistitele nebude možné plně přizpůsobit Vaším potřebám. Máte také právo kdykoliv požadovat přístup ke svým osobním údajům.

Pojistník:

SOUHLASÍM NESOUHLASÍM

3. Informace o zpracování osobních údajů bez Vašeho souhlasu

3.1 Zpracování pro účely plnění smlouvy a oprávněných zájmů pojistitele

Pojistník bere na vědomí, že jeho identifikační a kontaktní údaje, údaje pro ocenění rizika při vstupu do pojištění a údaje o využívání služeb zpracovává pojistitel:

- a) pro účely kalkulace, návrhu a uzavření pojistné smlouvy, posouzení přijatelnosti do pojištění, správy a ukončení pojistné smlouvy a likvidace pojistných událostí, když v těchto případech jde o zpracování nezbytné pro **plnění smlouvy**, a

- b) pro účely zajištění řádného nastavení a plnění smluvních vztahů s pojistníkem, zajištění a soupojištění, statistiky a cenotvorby produktů, ochrany právních nároků pojistitele a prevence a odhalování pojistných podvodů a jiných protiprávních jednání, když v těchto případech jde o zpracování založené na základě **oprávněných zájmů** pojistitele. Proti takovému zpracování máte právo kdykoli podat námitku, která může být uplatněna způsobem uvedeným v Informacích o zpracování osobních údajů v neživotním pojištění.

3.2 Zpracování pro účely plnění zákonné povinnosti

Pojistník bere na vědomí, že jeho identifikační a kontaktní údaje a údaje pro ocenění rizika při vstupu do pojištění pojistitel dále zpracovává ke **splnění své zákonné povinnosti** vyplývající zejména ze zákona upravujícího distribuci pojištění a zákona č. 69/2006 Sb., o provádění mezinárodních sankcí.

3.3 Zpracování pro účely přímého marketingu

Pojistník bere na vědomí, že jeho identifikační a kontaktní údaje a údaje o využívání služeb může pojistitel také zpracovávat na základě jeho **oprávněného zájmu** pro účely zasílání svých reklamních sdělení a nabízení svých služeb; nabídku od pojistitele můžete dostat elektronicky (zejména SMSkou, e-mailem, přes sociální sítě nebo telefonicky) nebo klasickým dopisem či osobně od zaměstnanců pojistitele.

Proti takovému zpracování máte jako pojistník právo kdykoli podat námitku. Pokud si nepřejete, aby Vás pojistitel oslovoval s jakýmkoli nabídkami, zaškrtněte prosím toto pole: .

3.4 Povinnost pojistníka informovat třetí osoby

Pojistník se zavazuje informovat každého pojištěného, jenž je osobou odlišnou od pojistníka, a případně další osoby, které uvedl v pojistné smlouvě, o zpracování jejich osobních údajů.

3.5 Informace o zpracování osobních údajů zástupce pojistníka

Zástupce právnické osoby, zákonný zástupce nebo jiná osoba oprávněná zastupovat pojistníka bere na vědomí, že její identifikační a kontaktní údaje pojistitel zpracovává na základě **oprávněného zájmu** pro účely kalkulace, návrhu a uzavření pojistné smlouvy, správy a ukončení pojistné smlouvy, likvidace pojistných událostí, zajištění a soupojištění, ochrany právních nároků pojistitele a prevence a odhalování pojistných podvodů a jiných protiprávních jednání. Proti takovému zpracování má taková osoba právo kdykoli podat námitku, která může být uplatněna způsobem uvedeným v Informacích o zpracování osobních údajů v neživotním pojištění.

Zpracování pro účely plnění zákonné povinnosti

Zástupce právnické osoby, zákonný zástupce nebo jiná osoba oprávněná zastupovat pojistníka bere na vědomí, že identifikační a kontaktní údaje pojistitel dále zpracovává ke splnění své zákonné povinnosti vyplývající zejména ze zákona upravujícího distribuci pojištění a zákona č. 69/2006 Sb., o provádění mezinárodních sankcí.

3.6 Podpisem pojistné smlouvy potvrzujete, že jste se důkladně seznámil se smyslem a obsahem souhlasu se zpracováním osobních údajů a že jste se před jejich udělením seznámil s dokumentem **Informace o zpracování osobních údajů v neživotním pojištění**, zejména s bližší identifikací dalších správců, rozsahem zpracovávaných údajů, právními základy (důvody), účely a dobou zpracování osobních údajů, způsobem odvolání souhlasu a právy, která Vám v této souvislosti náleží.

ČLÁNEK 8. ZÁVĚREČNÁ USTANOVENÍ

1. Návrh pojistitele na uzavření pojistné smlouvy (dále jen "nabídka") musí být pojistníkem přijat ve lhůtě stanovené pojistitelem, a není-li taková lhůta stanovena, pak do jednoho měsíce ode dne doručení nabídky pojistníkovi. Odpověď s dodatkem nebo odchylkou od nabídky se nepovažuje za její přijetí, a to ani v případě, že se takovou odchylkou podstatně nemění podmínky nabídky.
2. Pojistitel neposkytne pojistné plnění ani jiné plnění či službu z pojistné smlouvy v rozsahu, v jakém by takové plnění nebo služba znamenaly porušení mezinárodních sankcí, obchodních nebo ekonomických sankcí či finančních embarg, vyhlášených za účelem udržení nebo obnovení mezinárodního míru, bezpečnosti, ochrany základních lidských práv a boje proti terorismu. Za tyto sankce a embarga se považují zejména sankce a embarga Organizace spojených národů, Evropské unie a České republiky. Dále také Spojených států amerických za předpokladu, že neodporují sankcím a embargům uvedeným v předchozí větě.
3. Pojistná smlouva je vyhotovena ve 2 stejnopisech. Pojistník obdrží 1 stejnopis(y), pojistitel si ponechá 1 stejnopis(y).
4. Pokud je tato pojistná smlouva uzavírána elektronickými prostředky a je pojistníkem podepisována elektronickým podpisem ve smyslu příslušných právních předpisů, který není uznávaným elektronickým podpisem ve smyslu zákona č. 297/2016 Sb., o službách vytvářejících důvěru pro elektronické transakce, je podmínkou řádného uzavření pojistné smlouvy zaplacení běžného pojistného za první pojistné období, případně jednorázového pojistného nejpozději do jednoho měsíce od data vystavení návrhu pojistné smlouvy. Nebude-li v případě uvedeném v předchozí větě běžné pojistné za první pojistné období, případně jednorázové pojistné zaplacen v tam uvedené lhůtě, pojistná smlouva se od počátku ruší. Je-li pojistná smlouva uzavírána elektronickými prostředky, nejsou vyhotovovány její stejnopisy.

Tato smlouva obsahuje přílohy:

- ZSU-500/20 – Zvláštní smluvní ujednání k pojištění odpovědnosti za újmu

Pojistná smlouva uzavřena dne: 14. 1. 2022

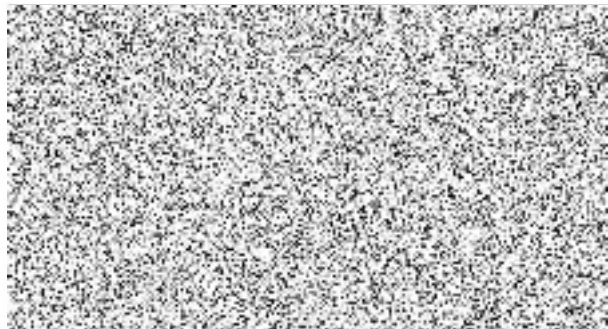
Jméno, příjmení / název zástupce pojistitele (získatele) 

Zaměstnanec pojistitele

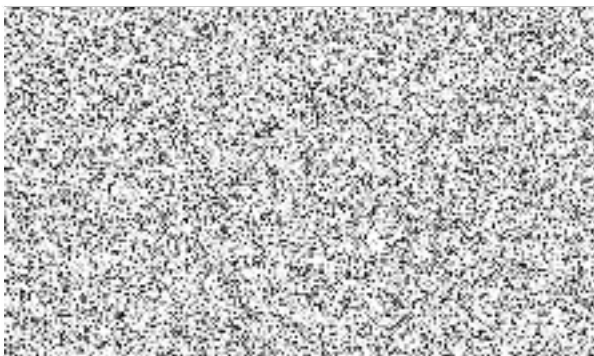
Získatelské číslo: 27807

Telefonní číslo: 

E-mail:



Podpis zástupce pojistitele (získatele)



Příloha – Zvláštní smluvní ujednání k pojištění odpovědnosti za újmu ZSU-500/20

Tato zvláštní smluvní ujednání (dále jen „ZSU“) jsou nedílnou součástí pojistné smlouvy.

V případě, že je jakékoli ustanovení těchto ZSU v rozporu s ustanovením pojistné smlouvy, má přednost příslušné ustanovení pojistné smlouvy. Nejsou-li ustanovení pojistné smlouvy a těchto ZSU v rozporu, platí ustanovení pojistné smlouvy i ZSU zároveň.

V případě, že je jakékoli ustanovení pojistných podmínek vztahujících se k pojištění odpovědnosti za újmu v rozporu s ustanovením těchto ZSU, má přednost příslušné ustanovení ZSU. Nejsou-li ustanovení pojistných podmínek a ZSU v rozporu, platí ustanovení pojistných podmínek a ZSU zároveň.

Článek 1 – Další vyluky z pojištění

Vedle vyluk vyplývajících z příslušných ustanovení pojistných podmínek a pojistné smlouvy se pojištění nevztahuje na povinnost nahradit újmu způsobenou v souvislosti s:

- a) provozováním **tržnic a stánkovým prodejem v tržnicích**,
- b) provozováním **zastaváren, heren** (hazardní hry, výherní automaty), **non-stop pohostlnských zařízení** (restaurací, barů apod.),
- c) provozováním a pořádáním akcí **motoristického sportu, paintballových střelnic, bobových a motokárových drah, voztek segway, lanových parků, bungee jumpingu, zorbingu, potápění, parasailingu, swoopingu, surftingu, raftingu, canyoningu, horolezeckého a lezeckého sportu** a obdobných aktivit,
- d) provozováním a pořádáním **circusových představení, poutí a pouťových atrakcí, zábavních parků**,
- e) pořádáním **tanečních zábav a diskoték pro více než 500 návštěvníků**,
- f) pořádáním koncertů a hudebních festivalů; tato vyluka se neuplatní ve vztahu ke koncertům a festivalům v oblasti vážné, lidové nebo dechové hudby,
- g) činností **kaskadérů**,
- h) **porušováním integrity lidské kůže**; tato vyluka se vztahuje pouze na povinnost nahradit újmu způsobenou na životě nebo zdraví v důsledku porušení integrity lidské kůže,
- i) **ochranou majetku a osob** a službami **soukromých detektivů**,
- j) činností **agentury práce**,
- k) **směnářskou činností**,
- l) **hornickou činností** a činností prováděnou **hornickým způsobem, ražbou tunelů a štol**,
- m) výrobou, opravami, úpravami, přepravou, nákupem, prodejem, půjčováním, uschováváním a znehodnocováním **zbraní a bezpečnostního materiálu**.

Článek 2 – Další vyluky z pojištění odpovědnosti za újmu způsobenou vadou výrobku a vadou práce po předání

Vedle vyluk vyplývajících z příslušných ustanovení pojistné smlouvy a pojistných podmínek se pojištění odpovědnosti za újmu způsobenou vadou výrobku a vadou práce po předání nevztahuje na povinnost nahradit újmu způsobenou v souvislosti s:

- a) výsledky **projektové, konstrukční, analytické, testovací, poradenské, konzultační, informační, účetní, plánovací, vyměřovací nebo zaměřovací (vč. zeměměřičské), výzkumné, překladatelské, zadavatelské, organizační** a jakékoli duševní tvůrčí činnosti,
- b) výsledky **zkušební, kontrolní (vč. korekční) a revizní** činnosti, s výjimkou zkoušek, kontrol a revizí elektrických, plynových, hasicích, tlakových nebo zdvihacích zařízení, zařízení sloužících k vytápění nebo chlazení a určených technických zařízení v provozu,
- c) činností spočívající v **zastupování, zprostředkování či obstarání, ve správě majetku a jiných finančních hodnot**,
- d) poskytováním **softwaru**, zpracováním a poskytováním **dat a informací**,
- e) poskytováním technických služeb k ochraně majetku a osob (např. montáž EZS, EPS), jde-li o újmu způsobenou v souvislosti s jakoukoli **nefunkčností či sníženou funkčností zařízení (systémů) určených k ochraně majetku a osob**,
- f) obchodem s **léčivými**, s výjimkou obchodu s volně prodejnými léčivými přípravky mimo lékárny,
- g) poskytováním **zdravotní a veterinární péče**,
- h) provozováním **tělovýchovných a sportovních zařízení, organizováním sportovní činnosti, poskytováním tělovýchovných služeb**, poskytováním **kosmetických, masérských, rekondičních a regeneračních služeb**,
- i) prováděním **geologických prací**,
- j) **úpravou a rozvodem vody, výrobou, rozvodem, distribucí a prodejem elektrické energie, plynu, tepla** apod. (tato vyluka se vztahuje pouze na odpovědnost osob zabývajících se úpravou, výrobou, rozvodem, distribucí nebo prodejem předmětných médií),
- k) obchodem s **erotickým zbožím**.

Článek 3 – Pojištění odpovědnosti z provozu pracovních strojů

- 1) Pojištění se vztahuje i na povinnost pojištěného nahradit újmu způsobenou v souvislosti s **vlastnictvím nebo provozem motorového vozidla sloužícího jako pracovní stroj**, včetně újmů způsobené výkonem činnosti pracovního stroje (odchylně od čl. 2 odst. 1) písm. b) ZPP P-600/14).
- 2) Pojištění se však nevztahuje na povinnost pojištěného nahradit újmu, pokud:
 - a) v souvislosti se škodnou událostí bylo nebo mohlo být uplatněno právo na plnění z pojištění odpovědnosti za újmu (škodu) sjednaného ve prospěch pojištěného jinou pojistnou smlouvou (zejména z povinného pojištění odpovědnosti za újmu způsobenou provozem vozidla) nebo
 - b) jde o újmu, jejíž náhrada je předmětem povinného pojištění odpovědnosti za újmu způsobenou provozem vozidla, ale právo na plnění z takového pojištění nemohlo být uplatněno z důvodu, že:
 - i) byla porušena povinnost takové pojištění uzavřít,
 - ii) jde o vozidlo, pro které právní předpis stanoví výjimku z povinného pojištění odpovědnosti za újmu způsobenou provozem vozidla nebo
 - iii) k újmě došlo při provozu vozidla na pozemní komunikaci, na které bylo toto vozidlo provozováno v rozporu s právními předpisy,
 - c) jde o újmu, jejíž náhrada je právním předpisem vyloučena z povinného pojištění odpovědnosti za újmu způsobenou provozem vozidla,
 - d) ke vzniku újmy došlo při účasti na motoristickém závodě nebo soutěži nebo v průběhu přípravy na ně.
- 3) Pojistitel poskytne z pojištění dle tohoto článku pojistné plnění:
 - a) v případě újmů způsobené výkonem činnosti pracovního stroje, která nemá původ v jeho jízdě, nejvýše do částky odpovídající sjednanému limitu pojistného plnění pro pojištění odpovědnosti za újmu a v jeho rámci (sublimit),
 - b) v případech neuvedených pod písm. a) nejvýše do sublimitu **500 000 Kč** ze všech pojistných událostí vzniklých z příčin nastalých v průběhu jednoho pojistného roku v rámci limitu pojistného plnění; pojistné plnění však současně nepřesáhne vyšší limitu pojistného plnění.

Článek 4 – Rozsah pojištění ve vztahu k vyjmenovaným případům odpovědnosti za újmu

- 1) Z pojištění odpovědnosti za újmu způsobenou v souvislosti s:
 - a) nakládáním s **nebezpečnými chemickými látkami a přípravky, stlačenými nebo zkapalněnými plyny** (odchylně od čl. 2 odst. 1) písm. s) ZPP P-600/14),
 - b) **provozováním vodovodů a kanalizací, úpravou a rozvodem vody**; výluka vyplývající z čl. 2 odst. 1 písm. r) ZPP P-600/14 není dotčena,
 - c) pořádáním **kulturních, prodejních a obdobných akcí**, provozováním **tělovýchovných a sportovních zařízení, organizováním sportovní činnosti, poskytováním tělovýchovných služeb**,
 - d) stavbou, opravami a likvidací **lodí**,
 - e) výstavbou a údržbou **přehrad, pracemi pod vodou**poskytne pojistitel pojistné plnění maximálně do sublimitu **5 000 000 Kč** z jedné pojistné události a současně v souhrnu ze všech pojistných událostí vzniklých z příčin nastalých v průběhu jednoho pojistného roku v rámci limitu pojistného plnění. Pojistné plnění však současně nepřesáhne vyšší limitu pojistného plnění.
- 2) Z pojištění odpovědnosti za újmu způsobenou vadou výrobku a vadou práce po předání v souvislosti s:
 - a) **výrobou a obchodem s motorovými vozidly** a dalšími **motorovými dopravními prostředky**, včetně jejich **součástí a příslušenství**,
 - b) výrobou a prodejem **pohonných hmot**,
 - c) prováděním **revizí elektrických, plynových, hasicích, tlakových** nebo **zdvihacích zařízení, zařízení sloužících k vytápění nebo chlazení a určených technických zařízení v provozu**,
 - d) poskytováním **technických služeb**,
 - e) provozováním **útulků** a jiných obdobných **zařízení pečujících o zvířata**poskytne pojistitel pojistné plnění maximálně do výše **5 000 000 Kč** z jedné pojistné události a současně v souhrnu ze všech pojistných událostí vzniklých z příčin nastalých v průběhu jednoho pojistného roku v rámci limitu pojistného plnění, resp. v rámci sublimitu pro pojištění odpovědnosti za újmu způsobenou vadou výrobku nebo vadou práce po předání, je-li sjednán. Pojistné plnění však současně nepřesáhne vyšší limitu pojistného plnění, resp. vyšší sublimitu pro pojištění odpovědnosti za újmu způsobenou vadou výrobku nebo vadou práce po předání, je-li sjednán.
- 3) Z pojištění odpovědnosti za újmu způsobenou vadou výrobku vzniklou **spojením nebo smísením vadného výrobku s jinou věcí a újmou vzniklou dalším zpracováním nebo opracováním vadného výrobku** poskytne pojistitel pojistné plnění (odchylně od čl. 3 odst. 2) písm. d) ZPP P-600/14) maximálně do výše **5 000 000 Kč** z jedné pojistné události a současně v souhrnu ze všech pojistných událostí vzniklých z příčin nastalých v průběhu jednoho pojistného roku v rámci limitu pojistného plnění, resp. v rámci sublimitu pro pojištění odpovědnosti za újmu způsobenou vadou výrobku nebo vadou práce po předání, je-li sjednán. Pojistné plnění však současně nepřesáhne vyšší limitu pojistného plnění, resp. vyšší sublimitu pro pojištění odpovědnosti za újmu způsobenou vadou výrobku nebo vadou práce po předání, je-li sjednán.

Článek 5 – Pojištění odpovědnosti za újmu vyplývající z vlastnictví, držby nebo jiného oprávněného užívání nemovitosti

- 1) Pokud je pojistnou smlouvou sjednáno pojištění odpovědnosti za újmu:
 - a) způsobenou v souvislosti s činností spočívající ve **výstavbě a následném prodeji nemovitostí** či v **nákupu a prodeji nemovitostí**,
 - b) způsobenou v souvislosti s **pronájmem nemovitosti(-i)** nebo
 - c) **výslovně v rozsahu odpovědnosti za újmu vyplývající z vlastnictví nebo držby nemovitosti(-i)**,

vztahuje se takové pojištění odchylně od čl. 1 odst. 6) ZPP P-600/14 na povinnost pojištěného nahradit újmu vyplývající z vlastnictví nebo držby **pouze** těch **nemovitostí**, které jsou v době vzniku škodné události z pojištění odpovědnosti za újmu **majetkově pojištěny** u pojistitele uvedeného v této pojistné smlouvě (i jinou pojistnou smlouvou) **proti živelním pojistným nebezpečím**, a pozemků k takovým nemovitostem příslušejících.

- 2) Pojištění se nad rámec čl. 1 odst. 6) ZPP P-600/14 vztahuje na povinnost pojištěného nahradit újmu **vyplývající z vlastnictví nebo držby těch nemovitostí** (vč. pozemků k nim příslušejících), které:
 - a) **slouží k výkonu činnosti**, pro kterou je touto pojistnou smlouvou **sjednáno pojištění**, nebo
 - b) jsou v době vzniku škodné události z pojištění odpovědnosti za újmu sjednaného touto pojistnou smlouvou **majetkově pojištěny** touto pojistnou smlouvou **proti živelním pojistným nebezpečím**.

Pro účely pojištění v rozsahu písm. b) se za pojištěného považuje vlastník nemovitosti, a to i případě, že je odlišný od pojištěného pro účely pojištění odpovědnosti za újmu uvedeného v pojistné smlouvě.

- 3) Pojištění odpovědnosti za újmu vyplývající z vlastnictví nemovitosti, která je v době vzniku škodné události z pojištění odpovědnosti za újmu sjednaného touto pojistnou smlouvou majetkově pojištěná u pojistitele uvedeného v této pojistné smlouvě proti živelním pojistným nebezpečím, se odchylně od čl. 2 odst. 4) písm. b) a c) ZPP P-600/14 vztahuje také na případnou odpovědnost pojištěného za újmu způsobenou osobám uvedeným v citovaných ustanoveních.

- 4) Odchylně od čl. 2 odst. 4 písm. b) a c) ZPP P-600/14 se pojištění vztahuje také na případnou odpovědnost za škodu, za kterou pojištěný odpovídá osobám uvedeným v citovaných ustanoveních, pokud se jedná o škodu způsobenou na budově oprávněně užívané pojištěným k provozování činnosti, na kterou se vztahuje pojištění odpovědnosti za újmu sjednané touto pojistnou smlouvou, a pozemku k takové budově příslušejícímu, a to za podmínky, že předmětná budova je v době vzniku škodné události z pojištění odpovědnosti za újmu sjednaného touto pojistnou smlouvou majetkově pojištěná u pojistitele uvedeného v této pojistné smlouvě proti živelním pojistným nebezpečím. Z pojištění v tomto rozšířeném rozsahu poskytne pojistitel ze všech pojistných událostí vzniklých z příčin nastalých v průběhu jednoho pojistného roku pojistné plnění v souhrnu maximálně do výše limitu pojistného plnění pro pojištění odpovědnosti za újmu a v jeho rámci („sublimit“), výše plnění ze všech pojistných událostí vzniklých v průběhu jednoho pojistného roku však současně nesmí v souhrnu přesáhnout výši pojistné částky sjednané pro majetkové pojištění předmětné budovy proti živelním pojistným nebezpečím u pojistitele uvedeného v této pojistné smlouvě.

Článek 6 – Rozhodný rozsah pojištění

- 1) Pojistitel poskytne pojistné plnění za podmínek a v rozsahu pojištění účinných v okamžiku, kdy nastala příčina vzniku újmy; tím nejsou dotčena ujednání uvedená v čl. 5 ZPP P-600/14.
- 2) V případě újmy způsobené vadou výrobku se za okamžik příčiny vzniku újmy považuje okamžik, kdy byl konkrétní výrobek, který způsobil újmu, pojištěným úplatně nebo bezúplatně předán za účelem distribuce nebo používání nebo k němu bylo pojištěným převedeno vlastnické právo.