

Číslo smlouvy Zhotovitele: S22-029

Číslo smlouvy Objednatele: SD/169/2022/OVR

SMLOUVA O DÍLO

na realizaci veřejné zakázky s názvem:

Rekonstrukce ul. Husova v Klášterci nad Ohří

uzavřená níže uvedeného dne, měsíce a roku v souladu s ustanovením § 2586 - § 2630 zákona č. 89/2012 Sb., občanský zákoník, ve znění pozdějších předpisů (dále jen občanský zákoník) mezi:

I.

Smluvní strany

Město Klášterec nad Ohří

se sídlem: nám. Dr. Eduarda Beneše 85, 431 51 Klášterec nad Ohří
Zastoupení: Ing. Štefan Drozd, starosta
Osoba oprávněná jednat: Ing. Štefan Drozd, starosta
Oprávněný zástupce:
- ve věcech smluvních: Ing. Štefan Drozd – starosta
- ve věcech technických: Vlastimil Dokoupil – vedoucí OVR
Jana Kühnerová – referent OVR
Petr Vaněk – referent OVR
Bankovní spojení: Komerční banka, a.s.
Číslo účtu:
IČO: 00261939
DIČ: CZ00261939 (neplátce DPH)
dále jen „**Objednatel**“

a

Silnice Topolany a.s.

se sídlem: Nerudova 67/10, 430 01 Chomutov
Zastoupení: Bc. Marek Volák, předseda představenstva
zapsán v obchodním rejstříku vedeného u Krajského soudu v Ústí nad Labem, oddíl B, vložka 2772
Oprávněný zástupce:
- ve věcech smluvních: Bc. Marek Volák, předseda představenstva
- ve věcech technických:
- ve věcech stavby:
Bankovní spojení: Česká spořitelna, a.s.
Číslo účtu:
IČO: 05758734
DIČ: CZ05758734
dále jen „**Zhotovitel**“

Dále také obecně jako „**Smluvní strany**“

II.

Základní ustanovení

1. Předmětem této smlouvy je závazek Zhotovitele provést pro Objednatele, na základě zadávacího řízení k zakázce s názvem **„Rekonstrukce ul. Husova v Klášterci nad Ohří“** za podmínek této smlouvy o dílo, rekonstrukci budovy. Rozsah předmětu díla je specifikován v této smlouvě a v jejích přílohách.
Zástupci smluvních stran podepisující tuto smlouvu prohlašují, že:
 - a) Údaje uvedené v čl. I. této smlouvy (dále jen identifikační údaje) a taktéž oprávnění k podnikání jsou v souladu s právní skutečností v době uzavření smlouvy.
 - b) Zhotovitel byl vybrán na základě zadávacího řízení na výběr dodavatele v rámci podlimitní veřejné zakázky.
2. Smluvní strany se zavazují, že zástupci smluvních stran, podepisující tuto smlouvu, změny svých identifikačních údajů písemně oznámí (tzn. s platným elektronickým podpisem, popř. prostřednictvím datové schránky) bez prodlení druhé smluvní straně, a to bez zbytečného odkladu, nejpozději do 10 dnů ode dne vzniku takové změny.
 - a) Písemné oznámení o změně identifikačních údajů a to včetně změny bankovního spojení smluvní strana zašle k rukám osoby pověřené zastupováním druhé smluvní strany ve věcech technických.
 - b) Písemné oznámení o změně zástupce smluvní strany, podepisujícího tuto smlouvu, smluvní strana doloží dokladem o volbě nebo jmenování.
 - c) V písemném oznámení smluvní strana vždy uvede odkaz na číslo smlouvy a datum účinnosti oznamované změny.
3. Zhotovitel je povinen mít uzavřené pojištění proti škodám způsobeným jeho činnostmi včetně možných škod pracovníků a poddodavatelů Zhotovitele (pojištění odpovědnosti za škodu způsobenou dodavatelem třetí osobě), a to nejméně ve výši nabídkové ceny v úrovni vč. DPH coby minimálního limitu pojistné částky. Aktuálně platný doklad o pojištění je Zhotovitel povinen na vyžádání Objednateli předložit kdykoli v průběhu realizace plnění. Pojistná smlouva, jejímž předmětem je platné a účinné pojištění odpovědnosti za škodu způsobenou dodavatelem třetí osobě musí být udržována v platnosti po celou dobu provádění díla. Náklady na pojištění nese Zhotovitel a má je zahrnuté ve sjednané ceně.
4. Zhotovitel výslovně prohlašuje, že:
 - 4.1. je odborně způsobilý k zajištění předmětu plnění podle této smlouvy,
 - 4.2. se řádně seznámil s místem realizace díla a se všemi dalšími požadavky Objednatele uvedenými v zadávacích podmínkách,
 - 4.3. jakékoliv změny harmonogramu postupu prací vzniklé v průběhu výstavby budou odsouhlaseny zástupci obou stran ve formě zápisu ve stavebním deníku.

III.

Předmět smlouvy

1. Zhotovitel se zavazuje ke zhotovení díla **„Rekonstrukce ul. Husova v Klášterci nad Ohří“** (dále též stavba nebo dílo), v rozsahu podle
 - 1.1. dokumentace pro provádění stavby, zpracovatele: **GEOprojectKV s.r.o.**, Závodní 391/96c, 360 06 Karlovy Vary - Dvory, IČO 06032354 a to všech jejích částí a (dále jen „projekt“), které byly součástí zadávacích podmínek a podmínek pro provedení stavby stanovených rozhodnutím o schválení stavebního záměru Odborem dopravy MěÚ v Kadani;
 - 1.2. obchodních podmínek stanovených touto smlouvou o dílo, zadávací dokumentací a nabídkou Zhotovitele v zadávacím řízení;
 - 1.3. podmínek pro realizaci stavby, vyplývajících z vyjádření správců stávajících inženýrských sítí a zařízení dotčených stavbou a z ujednání podle uzavřených smluvních vztahů, které jsou součástí složky „Dokladová část stavby“, která je součástí projektu.
2. Předmět plnění dále tvoří:
 - a) zajištění skládek a deponií, předložení dokladů o nakládání s odpady dle zákona o odpadech

- b) podrobná průběžná fotodokumentace stavby včetně popisu na nosiči CD/DVD, apod. dokumentující jednotlivé časové úseky výstavby
 - c) uvedení všech stavbou dotčených pozemků, objektů a zařízení do původního stavu, což bude doloženo písemným prohlášením majitelů, že je přebírají bez závad zpět do svého užívání nebo protokolárním předáním dotčených pozemků jejich správcům
 - d) zajištění dopravního značení včetně vydání rozhodnutí o uzávěře a příkazu k dočasnému dopravnímu značení (týká-li se dané stavby)
 - e) doložení nezbytných dokladů požadovaných k předání a převzetí stavby, zejména:
 - doklady uvedené pod body c), d), f)
 - zápisu o prověření prací zakrytých v průběhu stavby
 - doložení atestů použitých materiálů na stavbě
 - zápisy o vyzkoušení smontovaného zařízení, o provedených revizních a provozních zkouškách, geometrické zaměření, geodetické zaměření apod.
 - dokladů stanovených platnými právními normami ke kolaudaci stavby
 - f) dále dle článku XI. Provádění díla této smlouvy
 - g) zajištění vydání kolaudačního souhlasu
3. Předmět plnění bude proveden v rozsahu a podle:
- projektu
 - položkového rozpočtu – položkového výkazu výměr zpracovaného projektantem a oceněného uchazečem pro investiční náklady (dále jen „rozpočet“)
 - zadávací dokumentace ze dne 3. 12. 2021, resp. zadávacích podmínek
 - nabídky Zhotovitele, předložené v rámci specifikovaného zadávacího řízení (dále jen „nabídka“)
4. Objednatel se zavazuje řádně a včas provedené dílo převzít a zaplatit za něj Zhotoviteli dohodnutou cenu.

IV.

Vlastnictví k dílu

1. Vlastníkem zhotovovaného díla je od počátku Objednatel.
2. Vlastníkem zařízení staveniště, včetně všech používaných strojů, mechanismů a dalších věcí potřebných k provedení díla, je Zhotovitel, který nese nebezpečí škody na těchto věcech bez ohledu na zavinění. Zhotovitel je odpovědný za svůj uskladněný a zabudovaný materiál, výrobky a zařízení.
3. Smluvní strany se dohodly, že Zhotovitel od okamžiku převzetí staveniště do dne předání díla a jeho převzetí Objednatel nese nebezpečí škody na zhotovovaném díle.

V.

Místo plnění

1. Místem realizace díla je město Klášterec nad Ohří, ul. Husova, k. ú. Miřetice u Klášterce nad Ohří [665657], blíže viz. projekt (dále jen „staveniště“).

VI.

Termín plnění

1. Zhotovitel se zavazuje k řádnému provedení díla ve lhůtě dle zadávacích podmínek:
 - Převzetí staveniště a zahájení realizace veřejné zakázky:**
do 7 kalendářních dní od písemné výzvy zadavatele, Objednatel písemně vyzve Zhotovitele do 30 kalendářních dní od nabytí platnosti a účinnosti této smlouvy
 - Předání a převzetí díla:**
do 120 kalendářních dní od převzetí staveniště
 - Vyklizení staveniště:**
do 7 kalendářních dní od předání a převzetí díla bez vad a nedodělků

Ukončení realizace vč. kolaudace:

do 45 kalendářních dní od předání a převzetí díla

2. Zhotovitel je povinen zahájit a dokončit práce na díle v termínu sjednaném v této smlouvě dle časového harmonogramu postupu prací, který tvoří Přílohu č. 2 této smlouvy.
3. Objednatel je oprávněn od této smlouvy jednostranně odstoupit, pokud Zhotovitel nezahájí provádění díla ve lhůtě do 7mi kalendářních dní ode dne předání staveniště. Protokol o předání a převzetí staveniště podepsaný zodpovědnými pracovníky obou smluvních stran je nedílnou součástí stavebního deníku.
4. Zhotovitel je oprávněn dokončit dílo i před sjednaným termínem a Objednatel je povinen dříve provedené dílo bez vad a nedodělků převzít.
5. Objednatel má právo vyzvat Zhotovitele k přerušení provádění díla, přičemž o tomto je povinen Objednatel oznámit písemně Zhotovitele zápisem do stavebního deníku. Zhotovitel je povinen provádění díla ihned přerušit. Trvá-li přerušení prací na díle déle než 2 měsíce z důvodů ležících na straně Objednatele, je Zhotovitel oprávněn od této smlouvy odstoupit. Objednatel je povinen uhradit Zhotoviteli již realizované práce v plné výši.
6. V případě prodloužení termínu z důvodů na straně Objednatele se o stejný časový úsek prodlužuje termín pro dokončení.
7. Pro účely aktualizace podrobného harmonogramu výstavby Objednatel stanoví, že podrobný harmonogram výstavby bude přiměřeným způsobem upraven:
 - a) vzniknou-li v průběhu provádění předmětu zakázky překážky na straně zadavatele,
 - b) v případě nepříznivých klimatických podmínek, které neodpovídají podmínkám uvedeným v technologických postupech,
 - c) budou-li stavební práce přerušeny z důvodu jiných okolností nezaviněných dodavatelem (např. archeologické nálezy, ekologická břemena nebo vis maior),
 - d) v případě dodatečných požadavků zadavatele na stavební úpravy neobsažených v zadávacích podmínkách,
 - e) dojde-li v průběhu realizace předmětu zakázky ke změně projektové dokumentace, či ke změně rozsahu zakázky.

VII.

Cena díla

1. Cena za provedené dílo dle čl. III. této smlouvy o dílo je stanovena na základě výsledku zadávacího řízení Objednatele a činí:

10 581 860,52 Kč včetně DPH

(slovy: **deset milionů pět set osmdesát jeden tisíc osm set šedesát celých 52/100 korun českých**)

bez DPH: 8 745 339,27 Kč

(slovy: **osm milionů sedm set čtyřicet pět tisíc tři sta třicet devět celých 27/100 korun českých**)

sazba 21 % DPH: 1 836 521,25 Kč

(slovy: **jeden milion osm set třicet šest tisíc pět set dvacet jedna celá 25/100 korun českých**)

2. Cena podle čl. VII., odst. 1. této smlouvy je stanovena dle projektu stavby a v rozsahu soupisu stavebních prací, dodávek a služeb s výkazem výměr, předanými Objednatelem Zhotoviteli v rámci zadávacího řízení na realizaci díla. V ceně jsou dále zahrnuty náklady Zhotovitele nutné pro vybudování, provoz a demontáž zařízení staveniště, včetně oplocení, náklady spotřebované elektrické energie a vody během provádění stavby, náklady spojené se zvláštním užíváním a uzavírkami obecních komunikací, náklady vytýčení stavebních objektů, a inženýrských sítí oprávněným geodetem, při zahájení realizace stavby, včetně případné aktualizace stanovisek majitelů a správců sítí, náklady k uvedení pozemků zabraných jako zařízení staveniště, mezideponie, či jinak stavbou dotčených do původního stavu, náklady součinnosti s koordinátorem BOZP a dalšími účastníky stavby, náklady na zkoušky a revize, náklady na vyhotovení dokladů k předání dokončené stavby, poplatky, jakož i jiné náklady nezbytné pro

- řádné a úplné zhotovení díla. Cena díla zahrnuje i případné geodetické zaměření stavby. Cena obsahuje i případné zvýšené náklady spojené s vývojem cen vstupních nákladů, a to až do doby ukončení realizace díla. Zhotovitel přebírá nebezpečí změny okolností.
3. Nedílnou součástí této smlouvy jako Příloha č. 1 je položkový rozpočet stavby vč. rekapitulace celkových nákladů stavby, oceněný Zhotovitelem v rámci zadávacího řízení.
 4. V případě, že z rozhodnutí Objednatele dojde ke snížení smlouveného rozsahu díla, dojde ke snížení ceny uvedené v čl. VII. odst. 1. této smlouvy. Náklady na méněpráce budou odečteny z ceny podle čl. VII. odst. 1. této smlouvy ve výši součtu rozdílu veškerých odpovídajících položek v položkovém rozpočtu stavby (Příloha č. 1). Ke snížení ceny díla dojde ve stejně stanoveném rozsahu rovněž v případě, že při vlastní realizaci díla bude použito menší množství materiálů, než je stanoveno v položkovém rozpočtu stavby, či nebudou provedeny práce, popř. budou provedeny v menším rozsahu, než jsou stanoveny v položkovém rozpočtu stavby. O této změně uzavřou smluvní strany dodatek k této smlouvě, vyhotovený v listinné podobě.
 5. Pro ocenění případných víceprací je stanoven tento závazný způsob oceňování – tam, kde nelze využít jednotkových cen z nabídky, budou pro stanovení těchto cen využívány ceny z příslušných katalogů ÚRS, a.s., Praha, event. RTS a.s. Brno platných pro příslušný rok výstavby a to v cenové úrovni platné v době realizace víceprací.
 6. Vícepráce mohou nastat zejména v případě, kdy:
 - a) Objednatel požaduje práce, které nejsou v předmětu díla,
 - b) Objednatel požaduje vypustit některé práce předmětu díla,
 - c) při realizaci se zjistí skutečnosti, které nebyly v době podpisu smlouvy známy a Zhotovitel je nezavinil ani nemohl předvídat a mají vliv na cenu díla,
 - d) při realizaci se zjistí skutečnosti odlišné od dokumentace předané Objednatelem (neodpovídající geologické údaje, apod.)
 7. Veškeré vícepráce musí být před jejich zahájením oboustranně písemně odsouhlaseny změnovým listem, a to co do specifikace změn předmětu díla, popř. změny ceny díla či termínu. Zhotovitel nemá nárok na cenu víceprací, které Zhotovitel provedl před schválením změnového listu.
 8. Změna závazku ze smlouvy na zakázku se řídí zákonem č. 134/2016 Sb., o zadávání veřejných zakázek, v platném znění.
 9. Při změně rozsahu díla je Zhotovitel povinen připravit a vystavit změnový list, ve kterém mimo dalších náležitostí uvede původní dohodnuté plnění dle položkového rozpočtu, nově navržené plnění a výslednou změnu ceny. Tento změnový list bude předložen a písemně odsouhlasen Objednatelem a technickým dozorem investora (dále jen „TDI“).
 10. Sjednaná cena může být také změněna v případě, že po podpisu této smlouvy a před termínem dokončení díla (zdanitelného plnění) dojde ke změnám sazeb DPH. Smluvní strany se dohodly, že v případě změny ceny díla v důsledku změny sazby DPH není nutno ke smlouvě uzavírat dodatek.
 11. Zhotovitel odpovídá za to, že sazba daně z přidané hodnoty je stanovena v souladu s platnými právními předpisy ke dni podpisu smlouvy a ke dni vystavení jednotlivých fakturačních dokladů.

VIII.

Platební podmínky

1. Objednatel neposkytuje Zhotoviteli na provedení díla žádné zálohy.
2. U fakturace realizace díla v souladu s ustanovením § 21 odst. 9 zákona č. 235/2004 Sb., o dani za přidané hodnoty, v platném znění, sjednávají smluvní strany dílčí plnění. Platby budou prováděny na základě dílčí měsíční fakturace (resp. vždy ke konci kalendářního měsíce realizace plnění zakázky dle termínů ze zadávacích podmínek), na základě soupisů skutečně provedených a odsouhlasených prací. Nedílnou součástí Zhotovitelem vystavených daňových dokladů budou soupisy provedených prací a zjišťovací protokoly podepsané Zhotovitelem a odsouhlasené TDI a Objednatelem. Bez těchto soupisů je faktura (daňový doklad) neplatná. Platby budou provedeny převodem finančních prostředků na účet Zhotovitele v termínu do 30ti dní od prokazatelného doručení faktury Objednateli. Termínem úhrady se rozumí den odepsání

- peněžních prostředků z účtu Objednatele.
3. Konečná faktura bude Zhotovitelem vystavena po předání díla bez vad a nedodělků vyplývajících ze zápisu o odevzdání a převzetí dokončeného díla.
 4. Objednatel je oprávněn provádět kontrolu vyúčtovaných prací podle soupisu provedených prací přímo na staveništi. Zhotovitel je povinen oprávněným zástupcům Objednatele provedení kontroly umožnit.
 5. Zhotovitel předloží Objednateli vždy nejpozději do pátého dne následujícího měsíce soupis provedených prací oceněný v souladu se způsobem sjednaným ve smlouvě. Objednatel je povinen se k tomuto soupisu vyjádřit nejpozději do 7 pracovních dnů ode dne jeho obdržení (nevyjádří-li se ve stanovené lhůtě, má se za to, že se soupisem souhlasí).
 6. Po odsouhlasení příslušného měsíčního soupisu realizace plnění zakázky Objednatelem vystaví Zhotovitel fakturu nejpozději do 10 pracovních dnů po odsouhlasení.
 7. Doručení faktury Zhotovitel provede elektronicky, popř. osobně nebo doručenkou prostřednictvím pošty. Pokud Objednatel zjistí u jakékoliv faktury, že se ve vyfakturovaných pracích vyskytují práce či dodávky, které nebyly provedeny nebo jsou provedeny s vadami či nedodělkami, je Objednatel oprávněn fakturu Zhotoviteli vrátit k opravě. Tento oprávněný postup Objednatele vylučuje jeho prodlení.
 8. V případě, že Zhotovitel bezdůvodně přeruší práce nebo práce provádí v rozporu se schváleným projektem stavby a ustanoveními této smlouvy, je Objednatel oprávněn zastavit úhrady jakéhokoliv plnění vůči Zhotoviteli, i splatného, v případě tohoto oprávněného postupu se Objednatel nedostane do prodlení.
 9. Faktura musí obsahovat náležitosti daňového dokladu dle § 28 zákona č. 235/2004 Sb., o dani z přidané hodnoty, ve znění pozdějších předpisů. Kromě náležitostí, stanovených právními předpisy, musí faktura obsahovat i tyto údaje:
 - a) číslo smlouvy a datum jejího uzavření;
 - b) předmět smlouvy, jeho přesnou specifikaci ve slovním vyjádření (nestačí odkaz na číslo smlouvy);
 - c) obchodní firma, sídlo/místo podnikání, IČO a DIČ Zhotovitele;
 - d) název, sídlo IČO a DIČ Objednatele;
 - e) číslo a datum vystavení faktury;
 - f) lhůtu splatnosti faktury;
 - g) soupis (resp. soupisy) provedených prací, vč. zjišťovacího protokolu (resp. zjišťovacích protokolů), bez těchto dokladů je faktura neúplná;
 - h) fakturovanou částku bez DPH a sazbu DPH;
 - i) označení banky a číslo účtu, na který musí být zaplacen;
 - j) označení osoby, která fakturu vyhotovila, včetně jejího podpisu a kontaktního telefonu.Nedílnou součástí faktury budou tyto přílohy:
 - a) „Soupis provedených prací“ obsahující přesnou specifikaci provedených prací ve slovním vyjádření v souladu s odsouhlaseným položkovým rozpočtem, a to v tištěné podobě nejméně v jednom vyhotovení a v elektronické podobě ve formátu .xls;
 - b) „Zjišťovací protokol“ (resp. zjišťovací protokoly), z něhož bude patrný průběh prostavěnosti a financování díla.
 10. Konečná faktura musí mimo výše uvedené náležitosti obsahovat také:
 - a) výslovný název „konečná faktura“,
 - b) celkovou sjednanou cenu bez DPH a sazbu DPH,
 - c) soupis všech uhrazených faktur rozčleněných na cenu bez DPH a sazbu DPH,
 - d) částku zbývající k úhradě rozčleněnou na cenu bez DPH a sazbu DPH.
 11. Nebude-li faktura obsahovat některou náležitost dle této smlouvy nebo bude-li chybně vyúčtována cena, je Objednatel oprávněn vadnou fakturu vrátit Zhotoviteli bez zaplacení k provedení opravy. Ve vrácené faktuře (na titulní straně) vyznačí Objednatel důvod vrácení. Zhotovitel provede opravu vystavením nové faktury. Vrátil-li Objednatel vadnou fakturu Zhotoviteli, přestává běžet původní lhůta splatnosti. Nová lhůta splatnosti běží opět ode dne

doručení nově vyhotovené (Zhotovitelem opravené) faktury.

IX.

Jakost díla

1. Zárukou za jakost díla přejímá Zhotovitel díla závazek, že celkový souhrn vlastností provedeného díla uspokojí stanovené potřeby Objednatele, tj. využitelnost, bezpečnost, bezporuchovost, udržitelnost, hospodárnost a ochranu životního prostředí. Tyto vlastnosti budou odpovídat platné právní úpravě, českým technickým předpisům, uživatelským standardům a projektu.
K tomu se Zhotovitel zavazuje používat pouze materiály a konstrukce vyhovující požadavkům kladeným na jejich jakost a mající prohlášení o shodě.
2. Smluvní strany se dohodly na I. jakosti díla. Jakost dodávaných materiálů a konstrukcí bude dokladována předepsaným způsobem při kontrolních prohlídkách a při předání a převzetí díla.
3. Zhotovitel je povinen postupovat při provádění díla v souladu s platnými právními předpisy, podle schválených technologických postupů stanovených platnými českými technickými normami a bezpečnostními předpisy, v souladu se současným standardem u používaných technologií a postupu pro tento typ realizace tak, aby dodržel smlouvenou kvalitu díla. Dodržení kvality všech prací a dodávek sjednaných v této smlouvě je závaznou povinností Zhotovitele. Zjištěné vady a nedodělky je povinen Zhotovitel odstranit na své náklady, a to bez zbytečného odkladu, nejpozději do 5 dnů ode dne zjištění vady nebo nedodělku.

X.

Staveniště

1. Objednatel předá staveniště, tj. prostor určený pro stavbu a zařízení staveniště, prosto práv třetí osoby, které by bránily provádění díla, nejpozději do termínu stanoveného touto smlouvou pro zahájení prací a na základě předávacího protokolu dle čl. VI. bod 3. této smlouvy.
2. Zhotovitel zabezpečí na své náklady měření odběru vody a elektrické energie, případně dalších médií odebraných v průběhu stavby. Náklady na odběr těchto médií jsou součástí smluvní ceny dle této smlouvy a hradí je Zhotovitel.
3. Zhotovitel zodpovídá za bezpečnost a ochranu zdraví všech osob v prostoru staveniště, dodržování bezpečnostních, hygienických a požárních předpisů, včetně prostorů zařízení staveniště a bezpečnosti silničního provozu v prostoru staveniště. Zhotovitel se zavazuje plnit povolené hygienické limity pro hluk ze stavební činnosti.
4. Zhotovitel je povinen staveniště zabezpečit proti vstupu a pohybu nepovolaných osob. Nositelem nebezpečí vzniku škody na stavebním materiálu nebo na celé stavbě při realizaci stavby je Zhotovitel, a to až do doby předání a převzetí celého díla Objednatelem.
5. Zhotovitel se zavazuje průběžně udržovat na staveništi pořádek a čistotu, na svůj náklad odstraňovat odpady a nečistoty vzniklé jeho činností či dodávkou materiálů, výrobků, strojů a zařízení průběžně, vždy bez zbytečného odkladu poté, kdy tyto odpady a nečistoty vzniknou, a to v souladu s příslušnými předpisy, zejména ekologickými a o likvidaci odpadů. Zhotovitel je povinen rovněž provádět průběžné čištění příjezdných komunikací, pokud dojde k jejich znečištění provozem stavby.
6. Zhotovitel se zavazuje po ukončení stavebních prací provést závěrečný úklid a vyčištění staveniště, příjezdných komunikací a případných dalších ploch dotčených v souvislosti se stavbou, a to nejpozději do 7mi kalendářních dnů ode dne sepsání zápisu o předání díla.

XI.

Provádění díla

1. Zhotovitel jako součást realizace díla zajistí a provede na svůj náklad a nebezpečí zejména následující práce a činnosti:
 - 1.1. Před zahájením realizace stavby:
 - 1.1.1. označení staveniště ve smyslu § 152 odst. 3 písm. b) zákona č. 183/2006 Sb., zákona o územním plánování a stavebním řádu, ve znění pozdějších předpisů, tj.:

- zřídí a vyvěsí na viditelném místě u vstupu na staveniště štítek s údaji povolení stavby (stavební povolení - čj., datum a povolující orgán), o názvu stavby, o názvu Zhotovitele, o názvu investora a o termínu dokončení stavby; štítek musí být chráněn před povětrnostními vlivy tak, aby údaje na něm uvedené zůstaly čitelné po celou dobu výstavby s ponecháním údajů uvedených výše do doby kolaudace stavby;
 - zajistí osazení provizorního dopravního značení dle rozhodnutí;
 - zajistí bezproblémový svoz komunálního odpadu;
- 1.1.2. vytyčení všech podzemních a nadzemních sítí a technických zařízení v území stavby u příslušných vlastníků a správců; řádné označení a zabezpečení sítí a technických zařízení proti poškození, ohrožení provozu nebo zamezení přístupu k nim po celou dobu realizace stavby;
 - 1.1.3. Objednatel předá Zhotoviteli ke dni předání a převzetí staveniště vyjádření k existenci sítí a zařízení v zájmovém území stavby (dále jen doklady);
 - 1.1.4. dodržení podmínek obsažených ve stanoviscích správců komunikací, vlastníků a správců dotčených sítí a technických zařízení, která jsou obsahem dokladů, předaných Objednatelem Zhotoviteli;
 - 1.1.5. provedení všech opatření organizačního a stavebně technologického charakteru k řádnému provedení díla;
 - 1.1.6. zpracování a prokazatelné projednání zásad organizace výstavby (dále jen ZOV) a harmonogramu postupu prací – výstavby (dále jen HMG) se zástupcem Objednatele a dotčenými třetími osobami;
 - 1.1.7. zpracování rizik BOZP, technologických a pracovních postupů a následně jejich projednání a odsouhlasení koordinátorem BOZP;
 - 1.1.8. pořízení fotodokumentace stávajícího stavu všech stavebních objektů, přilehlých komunikací, pozemků sousedících se stavbou, před zahájením prací a její předání Objednateli na el. nosiči dat, přičemž každý snímek bude opatřen číslem a datem pořízení snímku;
- 1.2. V průběhu realizace stavby:
- 1.2.1. zřízení napojení na odběrná místa vody a el. energie s podružnými měřidly včetně úhrady za odběr medií, počáteční stav podružných měřidel Zhotovitel запиše do stavebního deníku;
 - 1.2.2. zřízení zařízení staveniště obsahující provozní, sociální zařízení včetně nezbytného vybavení pro výkon Zhotovitele, TDI, autorského dozoru, koordinátora BOZP, atd.;
 - 1.2.3. zajištění bezpečného pevného ohrazení a označení prostoru staveniště a jeho zařízení po celou dobu realizace stavby;
 - 1.2.4. zajištění bezpečného přístupu a příjezdu k jednotlivým nemovitostem přilehlých k místu staveniště;
 - 1.2.5. pořízení fotodokumentace průběhu realizace stavby na el. nosiči (především zakrývaných konstrukcí, vybudovaných inž. sítí, přípojek a chrániček před záhozem, celkový pohled na staveniště), přičemž každý snímek bude opatřen číslem a aktuálním datem;
 - 1.2.6. zajištění schůdnosti, sjízdnosti a čištění vozovek, užívaných pro dovoz stavebního materiálu na staveniště a odvoz odpadu ze staveniště, a to po celou dobu realizace stavby;
 - 1.2.7. zajištění odvozu a uložení odpadů vzniklých stavební činností na skládku, včetně uhrazení poplatků za uskladnění, v souladu s ustanoveními zákona č. 541/2020 Sb., o odpadech, ve znění pozdějších předpisů, Zhotovitel předá Objednateli doklady o uložení množství a kategorie odpadu na řízené skládky, případně předá doklad o předání a převzetí odpadu k recyklaci organizaci (osobě) oprávněné k této činnosti, jako podklad pro uznání fakturace;
 - 1.2.8. zabezpečení plnění podmínek pro realizaci stavby, stanovených správcem inženýrských sítí a zařízení dotčených stavbou, obsažených v předané složce „Dokladová část stavby“; o kontrolách vč. předání sítí a zařízení před záhozem Zhotovitel provede s příslušnými správcem dotčených sítí a zařízení zápis do stavebního deníku;

- 1.2.9. kontrolu dodržování bezpečnosti práce a ochrany životního prostředí;
 - 1.2.10. průběžná řešení a schvalování změn oproti projektu navržené Objednatel, s odpovědnými projektanty a osobami pověřenými výkonem autorského dozoru;
 - 1.2.11. průběžnou koordinaci postupu prací všech účastníků výstavby inženýrských objektů v rozsahu celkového členění stavby dle harmonogramu postupu prací a zásad organizace výstavby tak, aby byla zajištěna plynulost výstavby a aby nedošlo k poškození již realizovaných inženýrských objektů;
 - 1.2.12. zajištění a provedení všech nezbytných průzkumů, rozborů, zkoušek, atestů a revizí podle ČSN předepsaných projektem, případně jiných norem vztahujících se k prováděnému dílu, včetně pořízení protokolů zajištěných u akreditované zkušebny nebo potřebných pro řádné provedení a dokončení realizace zakázky;
 - 1.2.13. pořízení fotodokumentace předmětu díla po ukončení realizace, přičemž každý snímek bude opatřen číslem a aktuálním datem;
 - 1.2.14. zápisy do stavebního deníku čitelně zapisuje a podepisuje stavbyvedoucí vždy v ten den, kdy byly práce provedeny, nebo kdy nastaly okolnosti, které jsou předmětem zájmu;
- 1.3. K přijímce stavby:
- Zhotovitel předá Objednateli k přijímacímu řízení dokončené stavby následující:
- 1.3.1. seznam všech předaných dokladů;
 - 1.3.2. atesty a doklady o požadovaných vlastnostech výrobků a materiálů (prohlášení o shodě) dle zákona číslo 22/1997 Sb., o technických požadavcích na výrobky, ve znění pozdějších předpisů, včetně generálního prohlášení Zhotovitele o shodě výrobků a materiálů použitých k provedení stavby;
 - 1.3.3. protokoly o provedení všech nezbytných zkoušek, atestů a revizí podle ČSN, právních nebo technických předpisů vztahujících se k předmětu díla a platných v době provádění a předání díla, kterými bude prokázáno dosažení předepsané kvality a předepsaných technických parametrů díla;
 - 1.3.4. dokumentaci skutečného provedení stavby (DSPS) ve dvou vyhotoveních v grafické podobě a jednom vyhotovení v elektronické podobě zřetelně označenou jako „dokumentace skutečného provedení stavby“ (DSPS).
 - 1.3.5. geometrické a geodetické zaměření dokončené stavby ve dvou vyhotoveních v grafické podobě a jednom vyhotovení v elektronické podobě
 - 1.3.6. fotodokumentaci předmětu díla po ukončení realizace, přičemž každý snímek bude opatřen číslem, aktuálním datem;
 - 1.3.7. kopie záručních listů dodaných výrobků, materiálů a zařízení v českém jazyce a jejich seznam s uvedením termínů platnosti záruky, potvrzení o zárukách jiných dodavatelů;
 - 1.3.8. prohlášení o shodě na stavbě použitých materiálů, výrobků a realizovaných dodávek;
 - 1.3.9. návody a manuály k provozu a údržbě dodávek včetně protokolů o zaškolení obsluhy jednotlivých technologických dodávek stavby se specifickými termíny kontrol;
 - 1.3.10. a ostatní doklady související s realizací díla, které nejsou výše výslovně uvedeny.
2. Zhotovením stavby smluvní strany rozumí úplné, funkční a bezvadné provedení všech stavebních prací, montážních prací a konstrukcí, včetně dodávek potřebných materiálů a zařízení nezbytných pro řádné dokončení díla, dále provedení všech činností souvisejících s dodávkou stavebních prací a konstrukcí, jejichž provedení je pro řádné dokončení díla nezbytné (např.: zařízení staveniště, provozní vlivy, dopravné, inženýrská činnost zhotovitele, zaškolení obsluhy, bezpečnostní opatření, přechodné dopravní značení, vydání kolaudačního souhlasu, dokumentace skutečného provedení stavby apod.) včetně koordinační a kompletační činnosti celé stavby.
 3. Smluvní strany prohlašují, že předmět plnění podle této smlouvy není plněním nemožným a že smlouvu uzavírají po pečlivém zvážení všech možných důsledků.
 4. Zhotovitel se zavazuje provést dílo svým jménem a na vlastní odpovědnost. V případě, že pověří provedením jeho části jinou osobu, má Zhotovitel odpovědnost, jako by dílo provedl sám.
 5. Zhotovitel je oprávněn změnit poddodavatele, pomocí kterého prokázal část splnění kvalifikace,

jen v nutných a závažných případech po předchozím písemném oznámení Objednateli, přičemž nový poddodavatel, dosazený za původního, musí disponovat minimálně stejnými kvalifikačními předpoklady, které původní poddodavatel prokazoval za uchazeče v rámci zadávacího řízení. Své kvalifikační předpoklady musí nově dosazený poddodavatel prokázat na vyzvání Objednateli bez zbytečného odkladu.

6. Provádí-li Zhotovitel některé práce pomocí poddodavatelů, jsou tito povinni, na vyžádání Objednatele, doložit certifikaci k předmětu činnosti prováděné na realizovaném díle do 5-ti pracovních dnů od vyžádání. Zhotovitel je povinen poddodavatele na toto oprávnění Objednatele předem upozornit a zajistit jejich součinnost s Objednavatelem.
7. Zhotovitel je povinen se řídit rozhodnutími vydanými v průběhu inženýringu stavby a plnit všechny povinnosti z nich vyplývající
8. Objednatel požaduje jednotnou, jednoznačnou a viditelnou identifikaci všech pracovníků Zhotovitele na staveništi. Požadavek na jednotnou identifikaci pracovníků se vztahuje na všechny pracovníky po celou dobu stavby, tedy i na pracovníky poddodavatelů.
9. Zhotovitel se zavazuje realizovat práce vyžadující zvláštní způsobilost nebo povolení dle příslušných předpisů osobami, které tuto podmínku splňují.
10. Zhotovitel vyzve Objednatele prokazatelně – zápisem ve stavebním deníku, nejméně 3 pracovní dny předem, k prověření kvality prací, jež budou dalším postupem při zhotovování díla zabudovány, zakryty nebo se stanou nepřístupné. Budou-li u těchto prací zjištěny nedostatky, budou zapsány do stavebního deníku, přičemž Zhotovitel je povinen před pokračováním prací prokázat Objednateli odstranění zjištěných nedostatků a zajistit si písemný souhlas Objednatele k pokračování prací. V případě, že se na tuto výzvu Zhotovitele Objednatel bez vážných důvodů nedostaví, může Zhotovitel pokračovat v provádění díla. Toto upozornění však musí být Objednateli doručeno, jinak se má za to, že Objednatel vyzván nebyl. Pokud Zhotovitel nesplní tuto podmínku, vystavuje se nebezpečí provádění sond do zakrytých konstrukcí tak, jak určí pověřený zástupce Objednatele, a to na vlastní náklady Zhotovitele i v tom případě, že nebude shledáno pochybení v technologickém postupu. Neprovedení sond na žádost Objednatele se považuje za závažné porušení této smlouvy.
11. Zásadní stavební postupy (bednění, betonáže, provedení zpětné úpravy terénu a zajištění (výsadbu) travního porostu vzrostlého po předání stavby, apod.) se Zhotovitel zavazuje doložit technologickým postupem písemně schváleným Objednatelem.
12. Zhotovitel je povinen před povrchovou úpravou kovů doložit Objednateli nátěrový systém ke schválení. Objednatel či jeho zástupce se k tomuto vyjádří nejpozději do 5-ti pracovních dnů.
13. Zhotovitel je povinen, s ohledem na svou kvalifikaci a odbornost, upozornit Objednatele vždy na nesoulad s kvalitou, bezpečností a funkčností zhotovovaného díla oproti požadavkům projektu či Objednatele, a to bez zbytečného odkladu.
14. Podle zákona číslo 320/2001 Sb., o finanční kontrole ve veřejné správě, ve znění pozdějších předpisů, je Zhotovitel povinen spolupůsobit při kontrolách hospodaření, prováděných u Objednatele orgánem finanční kontroly.
15. Zhotovitel je povinen zajistit řízení a odborné vedení stavby dle § 153 odst. 1 a 2 zákona č. 183/2006 Sb., stavebního zákona, v platném znění odborně stavbyvedoucím a zástupcem stavbyvedoucího. Zhotovitel se rovněž zavazuje, že po celou dobu realizace díla bude vykonávat funkci stavbyvedoucího osoba uvedená v článku I. této smlouvy, jejíž kvalifikaci prokazoval v rámci zadávacího řízení. Změnu v osobě jakéhokoliv člena realizačního týmu, jímž byla prokazována kvalifikace Zhotovitele v průběhu zadávacího řízení je Zhotovitel po podpisu této smlouvy povinen písemně oznámit Objednateli, přičemž nový člen realizačního týmu musí splňovat požadavky Objednatele na daného člena realizačního týmu, jak byly stanoveny v Zadávacích podmínkách na předmětnou zakázku.
16. Objednatel může být při realizaci předmětu plnění této zakázky povinen zajistit při provádění díla výkon činnosti Koordinátora ochrany bezpečnosti a zdraví při práci (dále jen K-BOZP) kvalifikovanou osobou, v souladu se zákonem č. 309/2006 Sb., kterým se upravují další požadavky bezpečnosti a ochrany zdraví při práci v pracovněprávních vztazích a o zajištění

bezpečnosti a ochrany zdraví při činnosti nebo poskytování služeb mimo pracovněprávní vztahy (zákon o zajištění dalších podmínek bezpečnosti a ochrany zdraví při práci), ve znění pozdějších předpisů (dále jen zákon č. 309/2006 Sb.) a nařízením vlády č. 591/2006 Sb., o bližších minimálních požadavcích na bezpečnost a ochranu zdraví při práci na staveništích a zákonem č. 183/2006 Sb., o územním plánování a stavebním řádu (stavební zákon), ve znění pozdějších předpisů. Objednatel i Zhotovitel jsou v tomto případě povinni při realizaci předmětné zakázky (stavby) vytvářet koordinátorovi, případně koordinátorům podmínky pro výkon jeho funkce. Jakékoliv sankce a pokuty, které by byly proti Objednateli uplatněny z titulu nerespektování pokynů, stanovisek a požadavků K-BOZP Zhotovitelem, je Objednatel oprávněn uplatnit a započíst vůči jakýmkoliv závazkům vůči Zhotoviteli jako náhradu škody, čímž se rovněž rozumí odškodnění v plné výši.

17. Zhotovitel je povinen dodržovat bezpečnost práce na staveništi dle zákona č. 309/2006 Sb. a respektovat pokyny koordinátora BOZP.
18. Kontrolní dny
 - Pro účely řádné kontroly průběhu provádění díla se budou konat Kontrolní dny, a to v pravidelných termínech dle vzájemné dohody mezi Objednatel a Zhotovitelem.
 - Mimo pravidelné Kontrolní dny předcházejícího bodu se může dle potřeb konat mimořádný Kontrolní den, kdy organizující je povinen oznámit všem ostatním zúčastněným termín jeho konání písemně a nejméně tři kalendářní dny před jeho konáním.
 - Kontrolních dnů jsou povinni se zúčastnit zástupci Objednatele včetně osob vykonávajících funkci TDI, Autorského dozoru, Koordinátora BOZP a zástupci Zhotovitele.
 - Vedením Kontrolních dnů je pověřen Objednatel.
 - Obsahem Kontrolního dne je zejména zpráva Zhotovitele o postupu prací, kontrola časového a finančního plnění provádění prací, odsouhlasení užitých materiálů, připomínky a podněty osob vykonávajících funkci technického dozoru investora a autorského dozoru a stanovení případných nápravných opatření a úkolů.
 - Objednatel pořizuje z Kontrolního dne zápis o jednání, který elektronicky prostřednictvím e-mailové pošty předá všem osobám, které se mají kontrolních dnů zúčastňovat.
 - Zhotovitel zapisuje datum konání Kontrolního dne do stavebního deníku.
19. Zhotovitel je povinen umožnit osobám pověřeným Objednatel vstup do místa realizace díla po předchozím upozornění ze strany Objednatele nebo jeho zástupce.
20. Zhotovitel je povinen doložit platné atesty či certifikáty, případně další dokumenty prokazující splnění požadovaných technických a kvalitativních parametrů používaných výrobků a materiálů, a to s dostatečným časovým předstihem při odsouhlasování užitých materiálů. Bez doložení těchto atestů není Zhotovitel oprávněn započít s osazováním příslušných výrobků do stavby. Veškeré dokumenty musí Zhotovitel předkládat v českém jazyce.
21. Zhotovitel organizačně zajistí nejpozději do 5 pracovních dnů od podpisu smlouvy společné koordinační jednání zástupce Objednatele, zástupce Zhotovitele, projektanta, technického dozoru investora, případně koordinátora BOZP. Na tomto jednání předloží Zhotovitel časový harmonogram a zpracované zásady organizace výstavby k vyjádření dotčených subjektů. Na tomto jednání budou dotčené subjekty seznámeny s formou identifikace zástupců Zhotovitele na stavbě. Na tomto jednání bude smluvními stranami dohodnuto, kde vznikne staveniště a kde budou umístěny prostory k užívání Objednatele, včetně plánu na omezení provozu těchto prostor, které budou určeny Objednatel s tím, že Zhotovitel s ohledem na plán organizace výstavby zapracuje požadavky Objednatele.
22. Zhotovitel má povinnost dát Objednateli k odsouhlasení dodávané technologie a výrobky a před jejich samotnou instalací konzultovat se zástupci Objednatele. Objednatel má možnost odmítnout dodávané produkty, za předpokladu jejich nesouladu se zadávacími podmínkami či nabídkou Zhotovitele předloženou v rámci zadávacího řízení.
23. Bez předchozího písemného souhlasu Objednatele nesmí být použity jiné materiály, technologie nebo změny proti projektu. Současně se Zhotovitel zavazuje, že při realizaci díla nebude použit žádný materiál, o kterém je v době jeho užití známo, že je škodlivý, respektive v rozporu

s právními předpisy, včetně technických a bezpečnostních norem. Pokud Zhotovitel tento závazek poruší, je povinen na základě písemného vyzvání Objednatele provést neprodleně nápravu, přičemž veškeré náklady s tím spojené nese Zhotovitel. Porušení těchto povinností tohoto článku smlouvy ze strany Zhotovitele se považuje za jeho podstatné porušení smlouvy.

24. Pokud to nebude v rozporu s právním předpisem (včetně norem), je Objednatel oprávněn i v průběhu realizace díla požadovat záměny materiálů oproti původně navrženým a sjednaným a Zhotovitel je povinen na tyto záměny přistoupit, bude-li to objektivně možné a účelné vzhledem k aktuální fázi zhotovení díla. Požadavek na záměnu materiálu musí být písemný, odůvodněný a bude sjednán dodatkem k této smlouvě. Zhotovitel má právo na úhradu veškerých účelně vynaložených nákladů, které mu vznikly v souvislosti se zajišťováním původně zamýšleného materiálu.

XII.

Stavební deník

1. Zhotovitel povede ode dne převzetí staveniště stavební deník, jehož nedílnou součástí bude protokol o předání a převzetí staveniště.
2. Do stavebního deníku Zhotovitel zapíše všechny skutečnosti rozhodné pro plnění této smlouvy, zejména údaje popisu a množství provedených prací a montáží, údaje o časovém postupu dodávek, prací a jejich jakosti, důvody přerušení prací a dobu přerušení, a údaje potřebné pro posouzení prací orgány státní správy a Objednatelem. Povinnost vést stavební deník končí předáním a převzetím díla nebo jeho části, případně odstraněním poslední vady či nedodělků nacházejících se v protokolu o předání a převzetí díla.
3. Objednatel a jím pověřené osoby jsou oprávněny bez omezení stavební deník kontrolovat a k zápisům připojovat svá stanoviska. Zhotovitel má povinnost kontrolovat stavební deník pravidelně každý pracovní den Zhotovitele.
4. Stavební deník, jenž bude v průběhu pracovní doby k dispozici na stavbě v kanceláři stavbyvedoucího Zhotovitele, musí obsahovat:
 - základní list, v němž se uvádí název a sídlo Objednatele, projektanta a změny těchto údajů,
 - identifikační údaje stavby podle projektu,
 - seznam předpokládaných poddodavatelů dle nabídky Zhotovitele na zakázku,
 - přehled smluv, včetně jejich dodatků a změn,
 - seznam dokladů a rozhodnutí, týkajících se stavby,
 - seznam dokumentace stavby, jejich změn a doplnění,
 - zápis o předání a převzetí staveniště.
5. Denní záznamy budou zapisovány do deníku s očíslovanými listy, jednak pevnými, jednak perforovanými pro dva oddělitelné průpisy. Perforované listy budou očíslovány shodně s listy pevnými. Zhotovitel bude Objednateli předávat v místě stavby první průpis denních záznamů.
6. Denní záznamy bude čitelně zapisovat a podepisovat stavbyvedoucí (jeho zástupce) v den, kdy práce byly provedeny, nebo kdy nastaly okolnosti, které vyvolaly nutnost zápisu. Při denních záznamech nesmí být vynechána volná místa.
7. Do stavebního deníku je oprávněn provádět záznamy kromě osoby Objednatele odpovědné za realizaci stavby (např. zástupce pro věci technické, případně jiná jím písemně pověřená osoba) také zástupce státního stavebního dohledu, příslušné správní úřady a odpovědný projektant.
8. Nesouhlasí-li stavbyvedoucí se záznamem orgánů a osob uvedených v předchozím ustanovení, připojí k jejich záznamu do 3 pracovních dnů své vyjádření. Pokud tak neučiní, má se za to, že s obsahem záznamu souhlasí.
9. Objednatel či jím pověřená osoba (jeho zástupce) je povinen vyjadřovat se k zápisům učiněným ve stavebním deníku Zhotovitelem nejpozději do 7 pracovních dnů, a pokud tak neučiní, má se za to, že s uvedeným zápisem souhlasí. Nesouhlasí-li Objednatel či technický dozor investora s obsahem záznamu ve stavebním deníku, vyznačí námítky svým zápisem do stavebního deníku. Zhotovitel je povinen přerušit práce a činnosti v rozsahu výše uvedených námitek do doby, než budou tyto námítky Objednatele Zhotovitelem odstraněny.

10. Záznamy ve stavebním deníku nelze měnit obsah této smlouvy a nepovažují se za změnu smlouvy, ale mohou sloužit jako podklady pro vypracování dodatků a změn smlouvy. Ke změně smlouvy může dojít pouze uzavřením dodatku ke smlouvě o dílo.

XIII.

Předání díla

1. Po provedení díla a celkovém úklidu staveniště včetně drobných zbytků stavebních materiálů je Zhotovitel povinen vyzvat Objednatele k převzetí díla, a to zápisem ve stavebním deníku, s předpokládaným termínem předání díla, který musí být stanoven minimálně 3 pracovní dny po tomto zápisu ve stavebním deníku.
2. O předání díla bude sepsán zápis. Tento zápis sepiše Zhotovitel a bude obsahovat:
 - označení díla,
 - označení Objednatele a Zhotovitele díla,
 - číslo a datum uzavření smlouvy o dílo vč. čísel a dat uzavření jejich dodatků, včetně celkové ceny díla včetně dodatků,
 - zahájení a dokončení prací na zhotovovaném díle,
 - soupis případných vad a nedodělků nebránících řádnému užívání díla a termín jejich odstranění,
 - prohlášení Objednatele, že dílo přejímá s výhradami či bez výhrad,
 - datum a místo sepsání zápisu,
 - jména a podpisy zástupců Objednatele a Zhotovitele,
 - seznam předané dokumentace,
 - soupis nákladů od zahájení po dokončení díla,
 - termín vyklizení staveniště,
 - datum ukončení záruky na dílo (po odstranění všech případných vad a nedodělků).
3. V rámci předání díla předá Zhotovitel Objednateli doklady a listiny specifikované v čl. XI. odst. 1.3.1. - 1.3.10 a čl. XI. odst. 2 této smlouvy.
4. Objednatel má právo odmítnout dílo převzít, bude-li vykazovat zjevné vady a nedodělky, což uvede v zápise společně s konkretizací vytčených vad a nedodělků a stanovením lhůty k jejich odstranění. Zhotovitel je povinen v Objednatelem stanovené lhůtě odstranit vytčené vady a nedodělky a teprve poté opětovně Objednatele vyzvat k převzetí díla.
5. Po odstranění všech vad a nedodělků uvedených v zápise o předání díla bude stranami sepsán zápis o tom, že Objednatel dílo převzal bez vad a nedodělků.
6. Dílo se považuje za řádně splněné až předáním Objednateli bez vad a nedodělků. Objednatel má právo v protokolu o předání díla výslovně uvést, že je dílo řádně splněno i v případě existence drobných vad a nedodělků. V případě, že se při odevzdání díla projeví vady, které nebrání v užívání díla a neohrožují život a zdraví lidí, Objednatel dílo může převzít s tím, že v „Zápise o odevzdání a převzetí díla“ budou stanoveny termíny odstranění těchto vad.
7. Zhotovitel se zavazuje k odstranění vad a nedodělků zjištěných při kolaudaci na vlastní náklady.

XIV.

Záruční podmínky a odpovědnost za vady

1. Zhotovitel odpovídá za úplnost a funkčnost předmětu díla, za jeho kvalitu, která bude odpovídat projektu, platným normám ČSN, vztahujícím se k danému předmětu plnění, standardům a podmínkám výrobců a dodavatelů materiálů a výrobků, platných v ČR v době realizace díla.
2. Zhotovitel odpovídá za vady, jež má dílo v době předání, a za vady díla v záruční době. Za vady, které se projeví po záruční době stavby, odpovídá Zhotovitel jen tehdy, pokud jejich příčinou bylo porušení jeho povinností. Odpovědnost za vady se řídí příslušnými ustanoveními občanského zákoníku.
3. Zhotovitel poskytuje Objednateli záruku za jakost stavební části díla 60 měsíců. Na dodávky technologického charakteru se samostatným záručním listem platí záruka poskytnutá výrobcem, min. však v délce 24 měsíců.

- Záruční doba začíná plynout ode dne předání a převzetí díla bez vad a nedodělků, tj. bez výhrad.
4. Vyskytne-li se v průběhu záruční doby na provedeném díle vada, Objednatel písemně oznámí Zhotoviteli její výskyt, vadu popíše a uvede, jak se projevuje. Jakmile Objednatel odešle toto písemné oznámení, má se za to, že požaduje bezplatné odstranění vady.
 5. V případě, že Objednatel uplatní v záruční době nárok z odpovědnosti za vady, zahájí Zhotovitel práce na odstranění vad nebránící užívání díla do 72 hodin v pracovní dny od oznámení vad a vadu odstraní do 5 pracovních dnů od nastoupení (je-li to technologicky možné nebo nedohodnou-li se smluvní strany písemně jinak).
V případě havarijní vady (tj. vady bránící užívání díla) zahájí Zhotovitel práce na odstranění vady ihned (nejpozději do 24 hodin) po oznámení havarijní vady a práce provede ve lhůtě stanovené písemnou dohodou obou smluvních stran.
Nenastoupí-li Zhotovitel k odstranění reklamované vady ani během dvojnásobku dob uvedených v odstavci 5 tohoto článku, je Objednatel oprávněn pověřit odstraněním vady včetně havárie třetí osobu. Veškeré takto vzniklé náklady Objednatele uhradí Zhotovitel, práva Objednatele ze záruky tím nejsou dotčena. Právo Objednatele vůči Zhotoviteli na uplatnění náhrady škody není dotčeno.
 6. Objednatel je povinen umožnit Zhotoviteli odstranění vady v rozsahu nezbytně nutném pro odstranění reklamované vady.
 7. Zhotovitel je povinen vést řádnou evidenci reklamovaných vad po dobu záruční doby, ke které bude Objednatel potvrzovat odstranění vad (1x evidence pro Objednatele).

XV.

Odpovědnost za škodu

1. Odpovědnost za škodu na zhotovovaném díle nebo jeho části nese Zhotovitel v plném rozsahu až do dne vydání kolaudačního souhlasu bez vad a nedodělků.
2. Zhotovitel nese odpovědnost původce odpadů, zavazuje se nezpůsobovat únik ropných, toxických či jiných škodlivých látek na stavbě.
3. Pokud činností Zhotovitele, osob použitých při provádění díla nebo činností jeho poddodavatelů dojde ke způsobení škody Objednateli, třetím osobám nebo na životním prostředí z titulu prokázaného opomenutí, nedbalosti nebo neplněním podmínek vyplývajících z právních předpisů, technických norem nebo z této smlouvy o dílo, je zhotovitel povinen bez zbytečného odkladu takto vzniklou škodu odstranit a není-li to možné, tak poškozenému finančně nahradit způsobenou škodu či uhradit pokutu vyměřenou příslušným správním orgánem.
4. Zhotovitel je povinen učinit veškerá opatření potřebná k odvrácení škody nebo k jejich zmírnění. V případě přerušení realizace stavby provede Zhotovitel veškerá opatření potřebná k odvrácení škody za úhradu prokazatelných nákladů.

XVI.

Sankční ujednání

1. V případě prodlení Zhotovitele se splněním díla má Objednatel nárok na smluvní pokutu ve výši 0,1 % ze smluvené ceny díla bez DPH za každý i započatý kalendářní den prodlení.
2. Nebude-li faktura uhrazena ve lhůtě splatnosti, je Zhotovitel oprávněn vyúčtovat Objednateli úrok z prodlení ve výši 0,1% z dlužné částky za každý i započatý kalendářní den prodlení.
3. V případě prodlení Zhotovitele s vyklizením, vyčištěním, předáním a převzetím staveniště, má Objednatel nárok na smluvní pokutu ve výši 10.000 Kč za každý i započatý kalendářní den prodlení.
4. V případě prodlení Zhotovitele se splněním termínu k odstranění vady, která se projevila v záruční době, má Objednatel nárok na smluvní pokutu ve výši 1.000 Kč za každý i započatý kalendářní den prodlení a za každou vadu.
5. V případě prodlení Zhotovitele se splněním termínu k odstranění vad a nedodělků sepsaných v zápise o předání stavby má Objednatel nárok na smluvní pokutu ve výši 1.000 Kč za každý i započatý kalendářní den prodlení a za každou vadu či nedodělek.

6. V případě změny poddodavatele, který je zároveň jinou osobou dle § 83 zákona č. 134/2016 Sb., o zadávání veřejných zakázek, v platném znění, oproti Seznamu předpokládaných poddodavatelů dle nabídky Zhotovitele na zakázku provedených bez předchozího oznámení Objednateli má Objednatel nárok na smluvní pokutu ve výši 10.000 Kč za každý jednotlivý případ porušení této povinnosti.
7. V případě porušení bezpečnosti na staveništi dle pokynu koordinátora BOZP má Objednatel právo požadovat po Zhotoviteli smluvní pokutu ve výši 1.000 Kč za každý případ porušení BOZP.
8. V případě, že Zhotovitel nesplní kteroukoliv z povinností či poruší jakoukoli povinnost vyplývající mu z této smlouvy o dílo, vyjma povinností uvedených v odst. 1, 3 až 6 tohoto článku, je Objednatel oprávněn vyúčtovat Zhotoviteli smluvní pokutu ve výši 5.000 Kč za každý jednotlivý zjištěný případ porušení povinností.
9. Zánik závazku pozdním plněním neznamená zánik nároku na smluvní pokutu za prodlení s plněním.
10. Vedle smluvní pokuty má Objednatel nárok na náhradu vzniklé škody, a to i nad rámec sjednané výše smluvní pokuty.
11. Smluvní pokuta je splatná ve lhůtě 30 dnů od doručení výzvy k zaplacení.

XVII.

Zajištění závazků za plnění předmětu zakázky

1. Požadavek na zajištění závazků Zhotovitele za řádné provedení díla

- 1.1 Zajištění závazku za řádné provedení díla ve výši 5 % z výše smluvní ceny vč. DPH předloží Zhotovitel nejpozději do 7mi pracovních dnů od podpisu smlouvy, a to formou:
 - a) složením peněžní částky na účet zadavatele, nebo
 - b) předložením bankovní záruky.
- 1.2 Nesplnění povinnosti dle odst. 1.1 tohoto článku opravňuje Objednatele účtovat Zhotoviteli smluvní pokutu ve výši 50.000 Kč, a/nebo od smlouvy jednostranně s okamžitou platností odstoupit.
- 1.3 Objednatel je oprávněn čerpat z poskytnutého zajištění za řádné provedení předmětu smlouvy v případě, kdy:
 - a) Zhotovitel neplní předmět zakázky (dílo) v souladu s podmínkami smlouvy dílo, nebo
 - b) Zhotovitel neplní termíny provádění předmětu smlouvy podle HMG, nebo
 - c) Zhotovitel neuhradí Objednateli nebo třetí straně způsobenou škodu či smluvní pokutu nebo jiný peněžitý závazek, k němuž bude dle smlouvy o dílo povinen.
- 1.4 V případě zajištění formou bankovní záruky bude její platnost minimálně 1 měsíc od ukončení provádění díla. Pokud tomu tak není, neodpovídá bankovní záruka podmínkám Smlouvy. V případě prodloužení termínu realizace zakázky bude ekvivalentně s prodloužením termínu upravena i délka platnosti bankovní záruky.
- 1.5 Peněžní částka, popř. bankovní záruka bude neprodleně po protokolárním předání a převzetí díla bez vad a nedodělků předmětu plnění veřejné zakázky (dle čl. XIII této smlouvy) vrácena Zhotoviteli.

2. Požadavek na zajištění závazků Zhotovitele za řádné dokončení díla

- 2.1 Zajištění závazků za řádné dokončení díla formou zádržného ve výši 10 % z výše smluvní ceny vč. DPH se vztahuje na situaci, kdy:
 - a) Zhotovitel neodstraní vady a nedodělky uvedené v předávacím protokolu.
- 2.2 Objednatel je oprávněn čerpat z poskytnutého zajištění za řádné provedení předmětu smlouvy v případě, kdy:
 - a) Zhotovitel nedokončí dílo ve stanoveném termínu (popř. upraveném ve znění pozdějších dodatků), nebo
 - b) Zhotovitel neodstraní vady a nedodělky uvedené v předávacím protokolu ve stanoveném termínu.
- 2.3 Objednatel umožní Zhotoviteli nahradit zádržné bankovní zárukou. Platnost bankovní záruky bude minimálně jeden měsíc po stanoveném dokončení plnění předmětu této smlouvy.

V případě prodloužení termínu realizace zakázky bude ekvivalentně s prodloužením termínu upravena i délka platnosti bankovní záruky.

- 2.4 Objednatel uhradí zadrženou část ceny díla (popř. uvolní bankovní záruku) Zhotoviteli v termínu do 15-ti kalendářních dní po předání a převzetí díla bez vad a nedodělků, případně prodlouženém do doby odstranění vad a nedodělků uvedených v protokolu o předání a převzetí díla.

3. Požadavek na zajištění závazků Zhotovitele za řádné plnění záručních podmínek

- 3.1 Zajištění závazku za řádné plnění záručních podmínek ve výši 5 % z výše konečné smluvní ceny ve znění případných pozdějších dodatků vč. DPH předloží Zhotovitel nejpozději do 7-mi pracovních dní od předání a převzetí díla bez vad a nedodělků (dle čl. XIII této smlouvy), a to formou:

- a) složením peněžní částky na bankovní účet Objednatele, uvedený v záhlaví této smlouvy nebo
- b) předložením bankovní záruky

- 3.2 Nesplnění povinnosti dle odst. 3.1 tohoto článku opravňuje Objednatele účtovat Zhotoviteli smluvní pokutu ve výši 50.000 Kč

- 3.3 Objednatel je oprávněn čerpat z poskytnutého zajištění za řádné plnění záručních podmínek v případě, kdy:

- a) Zhotovitel neplní předmět záruční podmínky v souladu s podmínkami smlouvy dílo, nebo
- b) Zhotovitel neuhradí Objednateli nebo třetí straně způsobenou škodu či smluvní pokutu nebo jiný peněžitý závazek, k němuž bude dle záručních podmínek smlouvy o dílo povinen.

- 3.4 V případě zajištění formou bankovní záruky bude její platnost shodná se záruční dobou za jakost předmětu plnění (dle čl. XIV této smlouvy). Pokud tomu tak není, neodpovídá bankovní záruka podmínkám smlouvy.

- 3.5 Peněžní částka, popř. bankovní záruka bude neprodleně po ukončení záruční doby za jakost předmětu plnění předmětu smlouvy (do 15-ti kalendářních dní) vrácena Zhotoviteli, výhradně však na základě jeho písemné žádosti.

XVIII.

Vyšší moc

1. Pro účely smlouvy se za okolnosti vyšší moci, které mohou mít vliv na sjednaný termín dokončení předmětu plnění, považují mimořádné, objektivně neodvratitelné okolnosti, znemožňující splnění povinnosti dle této smlouvy, které nastaly po uzavření této smlouvy a nemohou být Zhotovitelem odvráceny jako např. živelné pohromy, stávky, válka, mobilizace, povstání nebo jiné nepředvídané a neodvratitelné události. Za vyšší moc nejsou považovány nepříznivé klimatické podmínky.
2. Smluvní strana, u níž dojde k okolnosti vyšší moci, a bude se chtít na vyšší moc odvolat v souvislosti s plněním této smlouvy, je povinna neprodleně písemně doporučeným dopisem uvědomit druhou smluvní stranu o vzniku této události, jakož i o jejím ukončení, a to ve lhůtě nejpozději 7 kalendářních dnů od vzniku a 7 kalendářních dnů od jejího ukončení. Nedodržení této lhůty má za následek zánik práva dovolávat se okolnosti vyšší moci.
3. Povinnosti smluvních stran dané touto smlouvou o dílo se po dobu trvání okolnosti vyšší moci dočasně přerušují.
4. Pokud se plnění této smlouvy o dílo stane nemožné vlivem zásahu vyšší moci, smluvní strany se dohodnou na odpovídající změně této smlouvy ve vztahu k předmětu, ceně a době plnění díla dodatkem k této smlouvě. Nedojde-li k dohodě, je kterákoliv smluvní strana oprávněna jednostranným prohlášením zasláným doporučeným dopisem druhé smluvní straně odstoupit od této smlouvy.

XIX.

Ostatní ujednání

1. Objednatel může od smlouvy jednostranně odstoupit v případě následujících podstatných porušení smlouvy, tj.:

- a) Zhotovitel je v prodlení s plněním díla dle termínu v čl. VI odst. 1 této smlouvy, pokud se Zhotovitel nedohodne s Objednatel na prodloužení termínu.
 - b) Zhotovitel při realizaci díla nerespektuje podmínky vyplývající z projektu a stavebního povolení.
 - c) Zhotovitel při realizaci díla nerespektuje opakovaně bezdůvodně připomínky autorského dozoru, TDI a koordinátora BOZP.
 - d) Zhotovitel provádí práce na díle v rozporu s touto smlouvou, právními předpisy, technickými normami či nekvalitně a nesjedná nápravu ani v přiměřené době poté, co byl na tuto skutečnost opakovaně upozorněn zápisem Objednatele ve stavebním deníku.
 - e) Dojde-li k neoprávněnému zastavení prací z rozhodnutí Zhotovitele,
 - f) Bude-li zjištěno, že Zhotovitel je v úpadku, nebo v likvidaci.
2. Objednatel i Zhotovitel mají právo odstoupit od smlouvy, změní-li se po uzavření smlouvy její základní účel, v důsledku podstatné změny okolností, za nichž byla smlouva uzavřena nebo v případě zásahu vyšší moci.
 3. Odstoupením od smlouvy není dotčeno právo oprávněné smluvní strany na zaplacení smluvní pokuty ani na náhradu škody vzniklé porušením smlouvy. Odstoupením od smlouvy není dotčena smluvní záruka na vady, která se uplatní v rozsahu stanoveném touto smlouvou na dosud provedenou část díla. Odstoupením od smlouvy není dotčena odpovědnost za vady, které existují na doposud zhotovené části díla ke dni odstoupení.
 4. Odstoupení od smlouvy je platné a účinné dnem, kdy bude oznámení o odstoupení doručeno druhé smluvní straně v souladu s touto smlouvou. V případě odstoupení je Zhotovitel povinen ihned po obdržení písemného oznámení o odstoupení od smlouvy předat Objednateli nedokončené dílo, včetně věcí, které opatřil, a které jsou součástí díla, a uhradit případně vzniklou škodu.
 5. Pro případ odstoupení od smlouvy, kdy se smlouva ruší od počátku, smluvní strany si výslovně ujednaly, že v tomto případě Objednatel provede naturální restituci a nebude-li možná, uhradí Zhotoviteli peněžitou částku ve výši odpovídající plnění předmětu této smlouvy v souladu s podmínkami této smlouvy do odstoupení od smlouvy, tj. o co se Objednatel obohatil.
 6. Smluvní strany mohou ukončit smluvní vztah písemnou dohodou obou smluvních stran.
 7. Zhotovitel nemůže bez předchozího písemného souhlasu Objednatele postoupit své pohledávky, práva či nároky plynoucí ze smlouvy na třetí osobu.
 8. Obě smluvní strany se dohodly, že v případě nástupnictví jsou nástupci smluvních stran vázáni ustanoveními této smlouvy v plném rozsahu.
 9. Zhotovitel se zavazuje v rozsahu znění této smlouvy respektovat dohody uzavřené Objednatel s odpovědným projektantem, jako osobou pověřenou výkonem autorského dozoru, pokud nejsou v rozporu s ustanovením této smlouvy, a dále s TDI a koordinátorem BOZP.
 10. Změnit nebo doplnit tuto smlouvu mohou smluvní strany pouze formou písemných dodatků, které budou vzestupně číslovány, výslovně prohlášeny za dodatek této smlouvy a podepsány oprávněnými zástupci smluvních stran.
 11. Pro případ, že kterékoliv ustanovení této smlouvy se stane neúčinným nebo neplatným, smluvní strany se zavazují bez odkladu nahradit takové ustanovení novým. Případná neplatnost některého z ustanovení této smlouvy nemá za následek neplatnost ostatních ustanovení.
 12. Písemnosti se považují za doručené i v případě, že kterákoliv ze smluvních stran její doručení odmítne či jinak znemožní, a to desátým dnem po jejich odeslání.
 13. Smluvní strany se zavazují zachovávat po celou dobu trvání této smlouvy a i po předání a převzetí díla v tajnosti informace a podklady, které budou při jejich sdělení označeny jako důvěrné nebo na jejichž utajení oprávněná strana trvá. Za důvěrné jsou smluvními stranami označeny veškeré informace, které jsou jako takové výslovně označeny jako „Důvěrné“ anebo jsou takového charakteru, že jejich zveřejnění může přivodit účastníkovi této smlouvy újmu, bez ohledu na to, zda mají povahu osobních, obchodních či jiných informací. Za důvěrné se nepovažují jediné takové informace, které jsou veřejně přístupné nebo byly druhou smluvní stranou uveřejněny. Takových informací nebo podkladů nemůže být využito druhou smluvní

stranu k jinému účelu. Dojde-li porušením těchto povinností ke škodě, je smluvní strana, která se porušení dopustila, povinna druhé smluvní straně vzniklou škodu nahradit.

14. Objednatel současně informuje Zhotovitele a Zhotovitel bere na vědomí, že TDI nesmí u této zakázky provádět Zhotovitel ani osoba s ním propojená.
15. Pro účely této smlouvy se pod pojmem „bez zbytečného odkladu“ rozumí lhůta nejpozději do 7-mi dnů ode dne vzniku právní skutečnosti, resp. ode dne, kdy se smluvní strana o právní skutečnosti dozvěděla. Pod pojmem „opakovaně“ se rozumí v případě porušení povinností nejméně dva případy porušení takových povinností; v případě požadavku na zaslání opakované výzvy se požaduje zaslání nejméně dvou výzev.
16. Smluvní strany se dohodly, že veškerá komunikace mezi smluvními stranami bude probíhat primárně osobním doručením, doručením prostřednictvím datové schránky smluvní strany nebo prostřednictvím držitele poštovní licence doporučeně na adresu sídla smluvní strany, pokud ve smlouvě není dohodnut jiný způsob komunikace.

XX.

Závěrečná ujednání

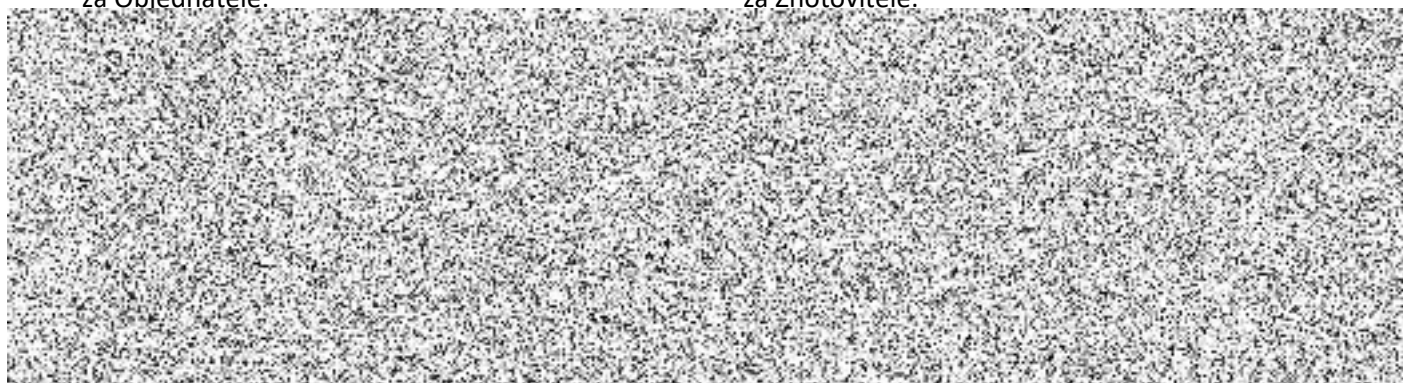
1. Tato smlouva nabývá platnosti a účinnosti dnem jejího podpisu oběma smluvními stranami.
2. Smlouva je vyhotovena ve čtyřech stejnopisech podepsaných oprávněnými zástupci smluvních stran, přičemž Objednatel obdrží tři vyhotovení a Zhotovitel jedno vyhotovení.
3. Veškeré dodatky, přílohy a případná vedlejší ujednání vyžadují písemnou formu a musí být vyhotovena v listinné podobě.
4. Nedílnou součástí této smlouvy jsou tyto přílohy:
 - Příloha č. 1 - Položkový rozpočet stavby
 - Příloha č. 2 - Časový harmonogram postupu prací
5. Smluvní strany shodně prohlašují, že si tuto smlouvu před jejím podpisem přečetly, a že byla uzavřena po vzájemném projednání dle jejich pravé a svobodné vůle určitě, vážně a srozumitelně a její autentičnost stvrzují svými podpisy.
6. Smluvní strany prohlašují, že skutečnosti uvedené v této smlouvě nepovažují za obchodní tajemství ve smyslu § 504 občanského zákoníku a udělují svolení k jejich užití a zveřejnění bez stanovení jakýchkoliv dalších podmínek.
7. Osoby podepisující tuto smlouvu svým podpisem stvrzují platnost svých jednatelských oprávnění.
8. Smluvní strany souhlasí s uveřejněním této smlouvy na profilu zadavatele Objednatele v souladu s příslušnou legislativou. Příslušné uveřejnění zajistí Objednatel.
9. Uzavření této smlouvy bylo schváleno usnesením Rady města Klášterce nad Ohří č. RM/2183/71/2022 ze dne 13. 4. 2022.

V Klášterci nad Ohří dne dle data el. podpisu

V Chomutově dne dle data el. podpisu

za Objednatele:

za Zhotovitele:



REKAPITULACE STAVBY

Kód: R012021

Stavba: Rekonstrukce ul. Boženy Němcové a ul. Husova v Klášterci nad Ohří

KSO:
Místo:
Zadavatel:
Uchazeč:
Silnice Topolany a. s.
Projektant:
Zpracovatel:
Poznámka:

CC-CZ:
Datum: 16. 11. 2021
IČ:
DIČ:
IČ: 05758734
DIČ: CZ05758734
IČ:
DIČ:
IČ:
DIČ:

Cena bez DPH 8 745 339,27

DPH základní	Sazba daně	Základ daně	Výše daně
snížená	21,00%	8 745 339,27	1 836 521,25
	15,00%	0,00	0,00

Cena s DPH v CZK 10 581 860,52

Projektant Zpracovatel

Datum a podpis: Razítko Datum a podpis: Razítko

Objednavatel Uchazeč



Datum a podpis: Razítko Datum a podpis: Razítko

REKAPITULACE OBJEKTŮ STAVBY A SOUPISŮ PRACÍ

Kód: R012021

Stavba: Rekonstrukce ul. Boženy Němcové a ul. Husova v Klášterci nad Ohří

Místo: Datum: 16. 11. 2021

Zadavatel: Projektant:

Uchazeč: Silnice Topolany a. s. Zpracovatel:

Kód	Popis	Cena bez DPH [CZK]	Cena s DPH [CZK]
-----	-------	--------------------	------------------

Náklady z rozpočtů

8 745 339,27 **10 581 860,52**

SO 101 **Komunikace a zpevněné plochy**

7 090 800,68

8 579 868,82

SO 401 **Veřejné osvětlení**

1 654 538,59

2 001 991,69

KRYCÍ LIST SOUPISU PRACÍ

Stavba:

Rekonstrukce ul. Boženy Němcové a ul. Husova v Klášterci nad Ohří

Objekt:

SO 101 - Komunikace a zpevněné plochy

KSO:

Místo: Klášterec nad Ohří

CC-CZ:

Datum: 16. 11. 2021

Zadavatel:

Město Klášterec nad Ohří

IČ:

00261939

DIČ:

CZ00261939

Uchazeč:

Silnice Topolany a. s.

IČ:

05758734

DIČ:

CZ05758734

Projektant:

GEOprojectKV s.r.o.

IČ:

06032354

DIČ:

CZ06032354

Zpracovatel:

GEOprojectKV s.r.o.

IČ:

06032354

DIČ:

CZ06032354

Poznámka:

Položky v ostatních nákladech zahrnují:
Průzkumné práce - vytyčení inženýrských sítí
Geodetické práce - vytyčení stavby, zaměření skutečného provedení
Projektové práce - projekt RDS, projekt skutečného provedení
Zařízení staveniště - skládka materiálů, oplocení, zázemí, DIO atd.
Inženýrská činnost - zkoušky únosnosti pláně a jednotlivých vrstev

Náklady z rozpočtu

6 901 800,68

Ostatní náklady

189 000,00

Cena bez DPH

7 090 800,68

	Základ daně	Sazba daně	Výše daně
DPH základní	7 090 800,68	21,00%	1 489 068,14
DPH snížená	0,00	15,00%	0,00

Cena s DPH

v CZK

8 579 868,82

Projektant

Zpracovatel

Datum a podpis:

Razítko

Datum a podpis:

Razítko

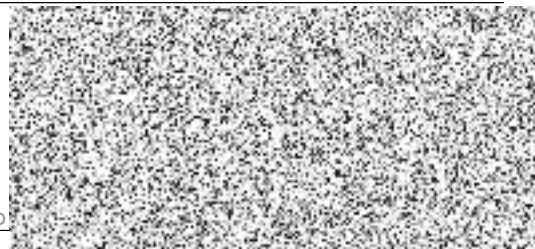
Objednavatel

Uchazeč

Datum a podpis:

Razítko

Datum a po



REKAPITULACE ČLENĚNÍ SOUPISU PRACÍ

Stavba:

Rekonstrukce ul. Boženy Němcové a ul. Husova v Klášterci nad Ohří

Objekt:

SO 101 - Komunikace a zpevněné plochy

Místo: Klášterec nad Ohří

Datum: 16. 11. 2021

Zadavatel: Město Klášterec nad Ohří

Projektant: GEOprojectKV s.r.o.

Uchazeč: Silnice Topolany a. s.

Zpracovatel: GEOprojectKV s.r.o.

Kód dílu - Popis

Cena celkem [CZK]

1) Náklady ze soupisu prací **6 901 800,68**

HSV - Práce a dodávky HSV **6 901 800,68**

1 - Zemní práce 727 863,74

5 - Komunikace pozemní 3 888 827,44

8 - Trubní vedení 109 892,00

9 - Ostatní konstrukce a práce, bourání 1 352 249,82

997 - Přesun sutě 627 120,66

998 - Přesun hmot 195 847,02

2) Ostatní náklady **189 000,00**

Průzkumné práce 10 000,00

Geodetické práce 90 000,00

Projektové práce 25 000,00

Zařízení staveniště 44 000,00

Inženýrská činnost 15 000,00

Kompletační činnost 5 000,00

Celkové náklady za stavbu 1) + 2) 7 090 800,68

SOUPIS PRACÍ

Stavba:

Rekonstrukce ul. Boženy Němcové a ul. Husova v Klášteřci nad Ohří

Objekt:

SO 101 - Komunikace a zpevněné plochy

Místo: Klášteřec nad Ohří

Datum: 16. 11. 2021

Zadavatel: Město Klášteřec nad Ohří

Projektant: GEOprojectKV s.r.o.

Uchazeč: Silnice Topolany a. s.

Zpracovatel: GEOprojectKV s.r.o.

PČ	Typ	Kód	Popis	MJ	Množství	J.cena [CZK]	Cena celkem [CZK]
----	-----	-----	-------	----	----------	--------------	-------------------

Náklady soupisu celkem

6 901 800,68

D HSV Práce a dodávky HSV

6 901 800,68

D 1 Zemní práce

727 863,74

1	K	113106122	Rozebrání dlažeb z kamenných dlaždic komunikací pro pěší ručně	m2	17,000	72,70	1 235,90
2	K	113106123	Rozebrání dlažeb ze zámkových dlaždic komunikací pro pěší ručně	m2	98,000	90,70	8 888,60
3	K	113106171	Rozebrání dlažeb vozovek ze zámkové dlažby s ložem z kameniva ručně	m2	20,000	115,00	2 300,00
4	K	113107222	Odstranění podkladu z kameniva drčeného tl přes 100 do 200 mm strojně pl přes 200 m2	m2	1 215,000	40,00	48 600,00
VV					17+98+1100		1 215,000
5	K	113107223	Odstranění podkladu z kameniva drčeného tl přes 200 do 300 mm strojně pl přes 200 m2	m2	97,000	60,30	5 849,10
P			<i>Poznámka k položce: V ul. Pražská v místech nových obrubníků</i>				
6	K	113107224	Odstranění podkladu z kameniva drčeného tl přes 300 do 400 mm strojně pl přes 200 m2	m2	2 059,000	50,00	102 950,00
VV					20+2039		2 059,000
7	K	113107237	Odstranění podkladu z betonu vyztuženého sítěmi tl přes 150 do 300 mm strojně pl přes 200 m2	m2	70,000	264,00	18 480,00
P			<i>Poznámka k položce: Předpokládaná podkladní vrstva v ul. Boženy Němcové, v místě kde nebude nově komunikace</i>				
8	K	113107241	Odstranění podkladu živičného tl 50 mm strojně pl přes 200 m2	m2	1 100,000	32,70	35 970,00
9	K	113107183	Odstranění podkladu živičného tl přes 100 do 150 mm strojně pl přes 50 do 200 m2	m2	97,000	78,50	7 614,50
P			<i>Poznámka k položce: V ul. Pražská v místech nových obrubníků</i>				
10	K	113154364	Frézování živičného krytu tl 100 mm pruh š přes 1 do 2 m pl přes 1000 do 10000 m2 s překážkami v trase	m2	2 731,000	45,00	122 895,00
11	K	113202111	Vytrhání obrub krajiníků obrubníků stojatých	m	700,000	66,60	46 620,00
12	K	113204111	Vytrhání obrub záhonových	m	90,000	47,40	4 266,00
13	K	121151123	Sejmutí ornice plochy přes 500 m2 tl vrstvy do 200 mm strojně	m2	560,000	14,10	7 896,00
14	K	122252206	Odkopávky a prokopávky nezapažené pro silnice a dálnice v hornině třídy těžitelnosti I objem do 5000 m3 strojně	m3	180,000	92,80	16 704,00
15	K	132254101	Hloubení rýh zapažených š do 800 mm v hornině třídy těžitelnosti I skupiny 3 objem do 20 m3 strojně	m3	17,000	1 280,00	21 760,00
16	K	133254101	Hloubení šachet zapažených v hornině třídy těžitelnosti I skupiny 3 objem do 20 m3	m3	4,800	1 460,00	7 008,00
17	K	151101101	Zřízení příložného pažení a rozepření stěn rýh hl do 2 m	m2	60,000	134,00	8 040,00
18	K	151101111	Odstranění příložného pažení a rozepření stěn rýh hl do 2 m	m2	60,000	74,50	4 470,00
19	K	162351103	Vodorovné přemístění přes 50 do 500 m výkopku/sypaniny z horniny třídy těžitelnosti I skupiny 1 až 3	m3	97,000	79,20	7 682,40
VV					30+55+12		97,000
20	K	162751113	Vodorovné přemístění přes 5 000 do 6000 m výkopku/sypaniny z horniny třídy těžitelnosti I skupiny 1 až 3	m3	160,800	206,00	33 124,80
VV					180-30+56-55+17+4,8-12		160,800
21	K	167151111	Nakládání výkopku z hornin třídy těžitelnosti I skupiny 1 až 3 přes 100 m3	m3	97,000	50,20	4 869,40
VV					30+55+12		97,000
22	K	171152111	Uložení sypaniny z hornin nesoudržných a sypkých do násypů zhutněných v aktivní zóně silnic a dálnic	m3	30,000	117,00	3 510,00

PČ	Typ	Kód	Popis	MJ	Množství	J.cena [CZK]	Cena celkem [CZK]
23	K	171251201	Uložení sypaniny na skládky nebo meziskládky	m3	97,000	20,70	2 007,90
VV					30+55+12	97,000	
24	K	171201231	Poplatek za uložení zeminy a kamení na recyklační skládce (skládkovné) kód odpadu 17 05 04	t	257,280	294,00	75 640,32
VV					160,8*1,6	257,280	
25	K	174151101	Zásyp jam, šachet rýh nebo kolem objektů sypaninou se zhutněním	m3	12,000	143,00	1 716,00
26	K	175151101	Obsypání potrubí strojně sypaninou bez prohození, uloženu do 3 m	m3	2,700	213,00	575,10
27	M	58331200	šterkopísek netříděný	t	3,780	288,00	1 088,64
VV					2,7*1,4	3,780	
28	K	181152302	Úprava pláňe pro silnice a dálnice v zářezech se zhutněním	m2	4 073,000	27,50	112 007,50
VV					1950+70+1370+220+418+45	4 073,000	
29	K	181351113	Rozprostření ornice tl vrstvy do 200 mm pl přes 500 m2 v rovině nebo ve svahu do 1:5 strojně	m2	550,000	16,40	9 020,00
30	K	181451311	Založení trávníku strojně v jedné operaci v rovině nebo na svahu do 1:5	m2	550,000	7,86	4 323,00
31	M	00572470	osivo směs travní univerzál	kg	8,250	91,10	751,58
VV					550*0,015 *Přepočtené koeficientem množství	8,250	
D 5 Komunikace pozemní							3 888 827,44
32	K	564851111	Podklad ze šterkodrtě ŠD plochy přes 100 m2 tl 150 mm	m2	5 334,000	150,00	800 100,00
P					Poznámka k položce: Komunikace, chodníky		
VV					1977*2+70+1310	5 334,000	
33	K	564861111	Podklad ze šterkodrtě ŠD plochy přes 100 m2 tl 200 mm	m2	45,000	231,00	10 395,00
P					Poznámka k položce: Komunikace OK, prstenec, přejezdny prahy		
34	K	564871111	Podklad ze šterkodrtě ŠD plochy přes 100 m2 tl 250 mm	m2	638,000	285,00	181 830,00
P					Poznámka k položce: Parkovací stání, sjezdy, chodníkové přejezdy		
VV					220+418	638,000	
35	K	564921511	Podklad z R-materiálu plochy přes 100 m2 tl 60 mm	m2	70,000	54,20	3 794,00
P					Poznámka k položce: Chodník s asfaltovým krytem		
36	K	567142111	Podklad ze směsi stmelené cementem SC C 8/10 (KSC I) tl 210 mm	m2	45,000	492,00	22 140,00
P					Poznámka k položce: Prstenec a přejezdny prahy		
37	K	565155121	Asfaltový beton vrstva podkladní ACP 16 (obalované kamenivo OKS) tl 70 mm š přes 3 m	m2	1 977,000	410,00	810 570,00
P					Poznámka k položce: Komunikace (včetně OK)		
38	K	573211112	Postřik živičný spojovací z asfaltu v množství 0,70 kg/m2	m2	4 024,000	12,90	51 909,60
VV					2*1977+70	4 024,000	
39	K	577134121	Asfaltový beton vrstva obrusná ACO 11 (ABS) tř. I tl 40 mm š přes 3 m z nemodifikovaného asfaltu	m2	1 977,000	240,00	474 480,00
P					Poznámka k položce: Komunikace (včetně OK)		
40	K	577133111	Asfaltový beton vrstva obrusná ACO 8 (ABJ) tl 40 mm š do 3 m z nemodifikovaného asfaltu	m2	70,000	284,00	19 880,00
41	K	591241111	Kladení dlažby z kostek drobných z kamene na MC tl 50 mm	m2	45,000	704,00	31 680,00
P					Poznámka k položce: Prstenec a přejezdny prahy		
42	M	58381007	kostka štípaná dlažební žula drobná 8/10	m2	45,900	716,00	32 864,40
P					Poznámka k položce: Prstenec a přejezdny prahy		
VV					45*1,02 *Přepočtené koeficientem množství	45,900	
43	K	596211123	Kladení zámkové dlažby komunikací pro pěší ručně tl 60 mm skupiny B pl přes 300 m2	m2	1 370,000	306,00	419 220,00
P					Poznámka k položce: Chodníky		
44	M	59245018	dlažba tvar obdélník betonová 200x100x60mm přírodní	m2	1 336,200	358,00	478 359,60
VV					1310*1,02 *Přepočtené koeficientem množství	1 336,200	
45	M	59245006	dlažba tvar obdélník betonová pro nevidomé 200x100x60mm barevná	m2	61,200	625,00	38 250,00
VV					60*1,02 *Přepočtené koeficientem množství	61,200	
46	K	596212223	Kladení zámkové dlažby pozemních komunikací ručně tl 80 mm skupiny B pl přes 300 m2	m2	220,000	329,00	72 380,00
P					Poznámka k položce: Parkovací stání, sjezdy a chodníkové přejezdy		

PČ	Typ	Kód	Popis	MJ	Množství	J.cena [CZK]	Cena celkem [CZK]
47	M	59245020	dlažba tvar obdélník betonová 200x100x80mm přírodní	m2	204,000	449,00	91 596,00
	P		Poznámka k položce: Sjezdy, chodníkové přejezdy, vyhrazená parkovací stání				
	VV		200*1,02 'Přepočtené koeficientem množství		204,000		
48	M	59245226	dlažba tvar obdélník betonová pro nevidomé 200x100x80mm barevná	m2	20,400	687,00	14 014,80
	VV		20*1,02 'Přepočtené koeficientem množství		20,400		
49	K	596412213	Kladení dlažby z vegetačních tvárnic pozemních komunikací tl 80 mm pl přes 300 m2	m2	418,000	250,00	104 500,00
	P		Poznámka k položce: Parkovací stání				
50	M	59246015R1	dlažba betonová vegetační přírodní 210x140x80mm	m2	397,800	459,00	182 590,20
	P		Poznámka k položce: Parkovací stání				
	VV		390*1,02 'Přepočtené koeficientem množství		397,800		
51	M	59246015R2	dlažba betonová vegetační barevná 210x140x80mm	m2	28,560	499,00	14 251,44
	P		Poznámka k položce: VDZ parkovacích stání				
	VV		28*1,02 'Přepočtené koeficientem množství		28,560		
52	K	599141111	Vyplnění spár mezi silničními dílci živičnou zálivkou	m	443,000	76,80	34 022,40
D 8			Trubní vedení				109 892,00
53	K	871315221	Kanalizační potrubí z tvrdého PVC jednovrstvé tuhost třídy SN8 DN 160	m	20,000	527,00	10 540,00
54	K	899722112	Krytí potrubí z plastů výstražnou fólií z PVC 25 cm	m	20,000	13,00	260,00
55	K	890411851	Bourání šachet z prefabrikovaných skruží strojně obestavěného prostoru do 1,5 m3	m3	1,000	2 820,00	2 820,00
56	K	89594111R1	Dodávka a montáž vpusti kanalizační uliční z betonových dílců typ UV-50 normální	kus	2,000	9 500,00	19 000,00
57	K	89594111R2	Dodávka a montáž vpusti kanalizační podobrubníkové z betonových dílců	kus	2,000	15 230,00	30 460,00
58	K	899202211	Demontáž mříží litinových včetně rámu hmotnosti přes 50 do 100 kg	kus	2,000	506,00	1 012,00
59	K	899231111	Výšková úprava uličního vstupu nebo vpusti do 200 mm zvýšením mříže	kus	20,000	2 290,00	45 800,00
D 9			Ostatní konstrukce a práce, bourání				1 352 249,82
60	K	914111111	Montáž svislé dopravní značky do velikosti 1 m2 objímkami na sloupek nebo konzolu	kus	24,000	240,00	5 760,00
61	M	40445609	značky upravující přednost P1, P4 900mm	kus	2,000	887,00	1 774,00
62	M	40445620	zákazové, příkazové dopravní značky B1-B34, C1-15 700mm	kus	1,000	928,00	928,00
63	M	40445621	informativní značky provozní IP1-IP3, IP4b-IP7, IP10a, b 500x500mm	kus	6,000	648,00	3 888,00
64	M	40445625	informativní značky provozní IP8, IP9, IP11-IP13 500x700mm	kus	1,000	794,00	794,00
65	M	40445647	dodatkové tabulky E1, E2a,b, E6, E9, E10 E12c, E17 500x500mm	kus	7,000	647,00	4 529,00
66	M	40445650	dodatkové tabulky E7, E12, E13 500x300mm	kus	1,000	450,00	450,00
67	M	40445628	informativní značky provozní IP30 1000x1000mm	kus	2,000	3 000,00	6 000,00
68	K	914511111	Montáž sloupku dopravních značek délky do 3,5 m s betonovým základem	kus	6,000	298,00	1 788,00
69	M	40445230	sloupek pro dopravní značku Zn D 70mm v 3,5m	kus	6,000	769,00	4 614,00
70	K	914511112	Montáž sloupku dopravních značek délky do 3,5 m s betonovým základem a patkou	kus	4,000	894,00	3 576,00
71	M	40445241	patka pro sloupek Al D 70mm	kus	4,000	855,00	3 420,00
72	M	40445254	vičko plastové na sloupek D 70mm	kus	6,000	21,60	129,60
73	K	966006132	Odstranění značek dopravních nebo orientačních se sloupky s betonovými patkami	kus	15,000	413,00	6 195,00
74	K	966006211	Odstranění svislých dopravních značek ze sloupů, sloupků nebo konzol	kus	9,000	58,00	522,00
75	K	915211111	Vodorovné dopravní značení dělicí čáry souvislé š 125 mm bílý plast	m	240,000	52,50	12 600,00
76	K	915211121	Vodorovné dopravní značení dělicí čáry přerušované š 125 mm bílý plast	m	90,000	50,60	4 554,00
77	K	915221121	Vodorovné dopravní značení vodící čáry přerušované š 250 mm bílý plast	m	85,000	105,00	8 925,00
78	K	915611111	Předznačení vodorovného liniového značení	m	415,000	6,22	2 581,30
79	K	915231111	Vodorovné dopravní značení přechody pro chodce, šipky, symboly bílý plast	m2	37,000	420,00	15 540,00
80	K	915621111	Předznačení vodorovného plošného značení	m2	37,000	31,50	1 165,50
81	K	916131213	Osazení silničního obrubníku betonového stojatého s boční opěrou do lože z betonu prostého	m	796,000	278,00	221 288,00

PČ	Typ	Kód	Popis	MJ	Množství	J.cena [CZK]	Cena celkem [CZK]	
82	M	59217035	obrubník betonový obloukový vnější 780x150x250mm	m	36,720	613,00	22 509,36	
	P		Poznámka k položce: R2					
	VV		36*1,02 'Přepočtené koeficientem množství		36,720			
83	M	59217035R1	obrubník betonový roh vnitřní 400/400x150x250mm	ks	3,060	587,00	1 796,22	
	VV		3*1,02 'Přepočtené koeficientem množství		3,060			
84	M	59217057	obrubník betonový pro kruhový objezd přímý 200x600x300mm	m	21,420	686,00	14 694,12	
	VV		21*1,02 'Přepočtené koeficientem množství		21,420			
85	M	59217035R2	obrubník betonový silniční přechodový pro kruhový objezd 600x300/150x195/250	ks	1,020	1 422,00	1 450,44	
	P		Poznámka k položce: Křížovatka u HZS					
	VV		1*1,02 'Přepočtené koeficientem množství		1,020			
86	M	59217031	obrubník betonový silniční 1000x150x250mm	m	428,400	210,00	89 964,00	
	VV		420*1,02 'Přepočtené koeficientem množství		428,400			
87	M	59217026	obrubník betonový silniční 500x150x250mm	m	132,600	263,00	34 873,80	
	VV		130*1,02 'Přepočtené koeficientem množství		132,600			
88	M	59217029	obrubník betonový silniční nájezdový 1000x150x150mm	m	142,800	159,00	22 705,20	
	VV		140*1,02 'Přepočtené koeficientem množství		142,800			
89	M	59217030	obrubník betonový silniční přechodový 1000x150x150-250mm	m	45,900	447,00	20 517,30	
	VV		45*1,02 'Přepočtené koeficientem množství		45,900			
90	K	916231213	Osazení chodníkového obrubníku betonového stojatého s boční opěrou do lože z betonu prostého	m	566,000	237,00	134 142,00	
91	M	59217016	obrubník betonový chodníkový 1000x80x250mm	m	515,100	146,00	75 204,60	
	VV		505*1,02 'Přepočtené koeficientem množství		515,100			
92	M	59217036	obrubník betonový parkový přírodní 500x80x250mm	m	51,000	205,00	10 455,00	
	VV		50*1,02 'Přepočtené koeficientem množství		51,000			
93	M	59217036R1	obrubník betonový vnější 780x80x250mm - R0,5	ks	1,020	489,00	498,78	
	VV		1*1,02 'Přepočtené koeficientem množství		1,020			
94	M	59217036R2	obrubník betonový vnější 780x80x250mm - R1	ks	10,200	489,00	4 987,80	
	VV		10*1,02 'Přepočtené koeficientem množství		10,200			
95	K	919726123	Geotextilie pro ochranu, separaci a filtraci netkaná měrná hm přes 300 do 500 g/m2	m2	418,000	91,60	38 288,80	
	P		Poznámka k položce: Textilie pro zachycení ropných látek					
96	K	935114111	Mikroštěrbinový odvodňovací betonový žlab 220x260 mm bez vnitřního spádu se základem	m	27,000	1 950,00	52 650,00	
97	K	919735112	Řezání stávajícího živičného krytu hl přes 50 do 100 mm	m	10,000	92,40	924,00	
98	K	919735113	Řezání stávajícího živičného krytu hl přes 100 do 150 mm	m	320,000	142,00	45 440,00	
99	K	919732211	Styčná spára napojení nového živičného povrchu na stávající za tepla š 15 mm hl 25 mm s prořezáním	m	60,000	107,00	6 420,00	
100	K	9360010R1	Dodávka a montáž kontejnerového stání včetně dopravy pro 4 kontejnery	kus	2,000	93 997,00	187 994,00	
101	K	9360010R2	Dodávka a montáž kontejnerového stání včetně dopravy pro 10 kontejnerů	kus	1,000	234 850,00	234 850,00	
102	K	936104211	Montáž odpadkového koše do betonové patky	kus	3,000	231,00	693,00	
103	M	74910120	koš odpadkový plastový (možnost upevnění) v 840mm D 350mm obsah 50L	kus	3,000	5 500,00	16 500,00	
104	K	936124112	Montáž lavičky stabilní parkové se zabetonováním noh	kus	1,000	1 270,00	1 270,00	
105	M	74910100	lavička bez opěradla nekotvená 1500x450x420mm konstrukce-kov, sedák-dřevo	kus	1,000	22 400,00	22 400,00	
D	997		Přesun sutě				627 120,66	
106	K	997221561	Vodorovná doprava suti z kusových materiálů do 1 km	t	2 585,793	53,30	137 822,77	
107	K	997221569	Příplatek ZKD 1 km u vodorovné dopravy suti z kusových materiálů	t	12 928,965	10,00	129 289,65	
	VV		2585,793*5		12 928,965			
108	K	997221645	Poplatek za uložení na skládce (skládkovné) odpadu asfaltového bez dehtu kód odpadu 17 03 02	t	30,652	420,00	12 873,84	
	P		Poznámka k položce: Asfalt z ul. Pražská					
109	K	997221861	Poplatek za uložení stavebního odpadu na recyklační skládce (skládkovné) z prostého betonu pod kódem 17 01 01	t	180,400	170,00	30 668,00	
	VV		25,48+5,9+143,5+3,6+1,92		180,400			
110	K	997221862	Poplatek za uložení stavebního odpadu na recyklační skládce (skládkovné) z armovaného betonu pod kódem 17 01 01	t	44,100	329,00	14 508,90	

PČ	Typ	Kód	Popis	MJ	Množství	J.cena [CZK]	Cena celkem [CZK]
111	K	997221873	Poplatek za uložení stavebního odpadu na recyklační skládce (skládkovné) zeminy a kamení zaříděného do Katalogu odpadů pod kódem 17 05 04	t	1 589,250	190,00	301 957,50
	VV		352,35+42,68+1194,22		1 589,250		
	D	998	Přesun hmot				195 847,02
112	K	998225111	Přesun hmot pro pozemní komunikace s krytem z kamene, monolitickým betonovým nebo živičným	t	3 013,031	65,00	195 847,02

KRYCÍ LIST SOUPISU PRACÍ

Stavba:

Rekonstrukce ul. Boženy Němcové a ul. Husova v Klášterci nad Ohří

Objekt:

SO 401 - Veřejné osvětlení

KSO:

Místo:

CC-CZ:

Datum:

16. 11. 2021

Zadavatel:

Město Klášterec nad Ohří

IČ:

00261939

DIČ:

CZ00261939

Uchazeč:

Silnice Topolany a. s.

IČ:

05758734

DIČ:

CZ05758734

Projektant:

IČ:

DIČ:

Zpracovatel:

Bc. Pavel Pruský - projekty elektro

IČ:

05124166

DIČ:

Poznámka:

Náklady z rozpočtu	1 632 038,59
Ostatní náklady	22 500,00
Cena bez DPH	1 654 538,59

	Základ daně	Sazba daně	Výše daně
DPH základní	1 654 538,59	21,00%	347 453,10
snížená	0,00	15,00%	0,00

Cena s DPH v CZK 2 001 991,69

Projektant

Zpracovatel

Datum a podpis:

Razítko

Datum a podpis:

Razítko

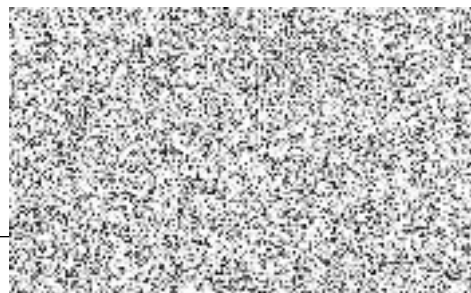
Objednavatel

Uchazeč

Datum a podpis:

Razítko

Datum a podpis:



REKAPITULACE ČLENĚNÍ SOUPISU PRACÍ

Stavba:

Rekonstrukce ul. Boženy Němcové a ul. Husova v Klášterci nad Ohří

Objekt:

SO 401 - Veřejné osvětlení

Místo:

Datum: 16. 11. 2021

Zadavatel:

Město Klášterec nad Ohří

Projektant:

Uchazeč:

Silnice Topolany a. s.

Zpracovatel:

Bc. Pavel Pruský -
projekty elektro

Kód dílu - Popis

Cena celkem [CZK]

1) Náklady ze soupisu prací

1 632 038,59

HSV - Práce a dodávky HSV

1 632 038,59

01 - Dodávky zařízení	515 429,00
02 - Materiál elektromontážní	321 047,40
03 - Materiál zemní + stavební	55 321,36
04 - Elektromontáže	208 202,30
05 - Demontáže	81 161,00
06 - Zemní práce	415 362,53
07 - Ostatní náklady	35 515,00

2) Ostatní náklady

22 500,00

Doprava a přesun	1 500,00
Prořez	2 000,00
Materiál podružný	2 500,00
PPV pro el. a zem.p.	1 500,00
Zařízení staveniště	14 000,00
Kompletační činnost	1 000,00

Celkové náklady za stavbu 1) + 2)

1 654 538,59

SOUPIS PRACÍ

Stavba:

Rekonstrukce ul. Boženy Němcové a ul. Husova v Klášterci nad Ohří

Objekt:

SO 401 - Veřejné osvětlení

Místo:

Datum: 16. 11. 2021

Zadavatel:

Město Klášterec nad Ohří

Projektant:

Uchazeč:

Silnice Topolany a. s.

Zpracovatel:

Bc. Pavel Pruský -
projekty elektro

PČ	Typ	Kód	Popis	MJ	Množství	J.cena [CZK]	Cena celkem [CZK]
----	-----	-----	-------	----	----------	--------------	-------------------

Náklady soupisu celkem

1 632 038,59

D HSV Práce a dodávky HSV

1 632 038,59

D 01

Dodávky zařízení

515 429,00

1	M	000530412.3	Svítl.LED1927028416-VOLTANA2/5141/16LED/500mA/28W/WW TR.1,IP66 SCHRÉDER	ks	15,000	8 524,00	127 860,00
2	M	000530412.4	Svítl.LED1921075432-VOLTANA4/5118/32LED/700mA/75W/WW TR.1,IP66 SCHRÉDER	ks	4,000	9 794,00	39 176,00
3	M	000530412.5	Svítl.AMPERA MIDI ZEBRA/48LED/400mA/neutral.white/5145 pravá/57W/TR.1,univerz.uchyc.IP66 SCHRÉDER	ks	6,000	15 633,00	93 798,00
4	M	000900001	Držák vertikální pozink-Voltana Schréder	ks	15,000	447,00	6 705,00
5	M	000560017	stožár osvětlov bezpatic KL6-133/60Z žárZn Kooperativa	ks	21,000	5 711,00	119 931,00
6	M	000560202	stožár osvětlov bezpatic UZL10-133/89Z žárZn Kooperativa	ks	4,000	12 287,00	49 148,00
7	M	000574361	výložník osvětlov obloukový UZB1-1500Z žárZn Kooperativa	ks	4,000	2 134,00	8 536,00
8	M	000569404	ochranná manžeta OM133 pro K,KL,UZ,UZL/M/N,KN,KD	ks	25,000	1 107,00	27 675,00
9	M	000471034	zákl kombi sv přep DEHNshield pro 1fáz TN s 941200	ks	25,000	1 704,00	42 600,00

D 02

Materiál elektromontážní

321 047,40

10	M	000579203	stožárová výzbroj SV 6.16.4 průchozí/TNC 1xRSP4	ks	15,000	826,00	12 390,00
11	M	000432013	pojistková vložka T/6A keramická 5x20mm	ks	15,000	87,40	1 311,00
12	M	000579223	stožárová výzbroj SV 6.16.4 průchozí/TNC 2xRSP4	ks	2,000	904,00	1 808,00
13	M	000432013.1	pojistková vložka T/6A keramická 5x20mm	ks	4,000	87,40	349,60
14	M	000579207	stožárová výzbroj SV 9.16.4 odbočná/TNC 1xRSP4	ks	8,000	1 011,00	8 088,00
15	M	000432013.2	pojistková vložka T/6A keramická 5x20mm	ks	8,000	87,40	699,20
16	M	000579204	stožárová výzbroj SV 6.35.4 průchozí/TNC 1xRSP4	ks	4,000	1 121,00	4 484,00
17	M	000432013.3	pojistková vložka T/6A keramická 5x20mm	ks	4,000	87,40	349,60
18	M	10.562.50	Zemní plast.kabel.spojka 1kV POLJ 4x(10-35)	KS	2,000	769,00	1 538,00
19	M	000101210	kabel CYKY-J 4x16	m	774,000	282,00	218 268,00
20	M	000101105	kabel CYKY-J 3x1,5	m	203,000	21,00	4 263,00
21	M	000321500	roura korugovaná KOPOFLEX KF09040 pr.40/32mm	m	774,000	25,70	19 891,80
22	M	000321505	roura korugovaná KOPOFLEX KF09110 pr.110/94mm	m	126,000	76,20	9 601,20
23	M	000295011	vedení FeZn pr.10mm(0,63kg/m)	m	600,000	50,70	30 420,00
24	M	000295073	svorka drátu zemnicí FeZn10/10	ks	70,000	64,40	4 508,00
25	M	000295772	svorka připojovací SP 1šroub nerez	ks	25,000	43,20	1 080,00
26	M	10.342.10	Páska DEHN 556130 š.100 mm protikorozní	KS	6,000	333,00	1 998,00

D 03

Materiál zemní + stavební

55 321,36

27	M	000046134	beton B13,5	m3	7,140	2 365,00	16 886,10
28	M	000046453	stožárové pouzdro plast SP315/1000 (Agrosil)	ks	21,000	836,00	17 556,00
29	M	000046134.1	beton B13,5	m3	5,640	2 364,00	13 332,96
30	M	000046456	stožárové pouzdro plast SP315/1500 (Agrosil)	ks	4,000	1 077,00	4 308,00
31	M	000046383	výstražná fólie šířka 0,34m	m	611,000	5,30	3 238,30

PČ	Typ	Kód	Popis	MJ	Množství	J.cena [CZK]	Cena celkem [CZK]
D		04	Elektromontáže				208 202,30
32	K	210202103	svítidlo LED venkovní na stožár	ks	15,000	419,00	6 285,00
33	K	210202103.1	svítidlo LED venkovní na výložník	ks	4,000	504,00	2 016,00
34	K	210202103	svítidlo LED venkovní na stožár	ks	6,000	439,00	2 634,00
35	K	210204002	stožár osvětlovací sadový ocelový	ks	21,000	1 325,00	27 825,00
36	K	210204011	stožár osvětlovací ocelový do 12m	ks	4,000	2 010,00	8 040,00
37	K	210204103	výložník na stožár 1-ramenný do 35kg	ks	4,000	868,00	3 472,00
38	K	210120342	svodič přepětí NN vč.zapojení 2pól/100kA	ks	25,000	244,00	6 100,00
39	K	210204201	elektrovýzbroj stožárů pro 1 okruh	ks	15,000	612,00	9 180,00
40	K	210204202	elektrovýzbroj stožárů pro 2 okruhy	ks	2,000	653,00	1 306,00
41	K	210204201	elektrovýzbroj stožárů pro 1 okruh	ks	8,000	612,00	4 896,00
42	K	210204201	elektrovýzbroj stožárů pro 1 okruh	ks	4,000	612,00	2 448,00
43	K	210101201	zemní kabelová spojka 1kV	ks	2,000	1 561,00	3 122,00
44	K	210990001	opětná montáž soustavy rozhlasu-napáj.jed.+repro na stožár VO	ks	2,000	1 925,00	3 850,00
45	K	210100101	ukončení na svorkovnici vodič do 16mm ²	ks	63,000	343,00	21 609,00
46	K	210100102	ukončení na svorkovnici vodič do 50mm ²	ks	15,000	393,00	5 895,00
47	K	210100101.1	ukončení na svorkovnici vodič do 16mm ² (svít.)	ks	75,000	45,00	3 375,00
48	K	210810081	kabel Cu(-1kV CYKY) volně uložený do 3x35/4x25	m	774,000	31,50	24 381,00
49	K	210810008	kabel(-CYKY) volně uložený do 3x6/4x4/7x2,5	m	203,000	20,90	4 242,70
50	K	210010123	trubka plast volně uložená do pr.50mm	m	774,000	24,80	19 195,20
51	K	210010125	trubka plast volně uložená do pr.110mm	m	126,000	55,40	6 980,40
52	K	210220022	uzemňov.vedení v zemi úplná mtž FeZn pr.8-10mm	m	600,000	43,50	26 100,00
53	K	210220301	svorka hromosvodová do 2 šroubů	ks	70,000	113,00	7 910,00
54	K	210220301	svorka hromosvodová do 2 šroubů	ks	25,000	92,00	2 300,00
55	K	210220442	ochrana zemní svorky plast.antikorozi.páskou	ks	70,000	72,00	5 040,00
D		05	Demontáže				81 161,00
56	K	210204002.1	stožár osvětlovací sadový ocelový /dmtž	ks	1,000	1 713,00	1 713,00
57	K	210204011.1	stožár osvětlovací ocelový do 12m /dmtž	ks	14,000	2 056,00	28 784,00
58	K	210204103.1	výložník na stožár 1-ramenný do 35kg /dmtž	ks	14,000	598,00	8 372,00
59	K	210202104	svítidlo výbojkové venkovní na sadový stožár /dmtž	ks	1,000	254,00	254,00
60	K	210202103.2	svítidlo výbojkové venkovní na výložník /dmtž	ks	14,000	254,00	3 556,00
61	K	210100102.1	ukončení na svorkovnici vodič do 50mm ² /dmtž	ks	124,000	292,00	36 208,00
62	K	210990001.1	rozhlas-soustava napáj.jednotky+2ks repro /dmtž	ks	2,000	1 137,00	2 274,00
D		06	Zemní práce				415 362,53
63	K	460100003	pouzdrový základ VO mimo trasu kabelu pr.0,3/1,5m	ks	21,000	2 475,00	51 975,00
64	K	460050703	výkop jámy do 2m ³ pro stožár VO ruční tz.3/ko1.0	m ³	8,400	1 107,00	9 298,80
65	K	460600001	odvoz zeminy do 10km vč.poplatku za skládku	m ³	8,400	422,00	3 544,80
66	K	460100003	pouzdrový základ VO mimo trasu kabelu pr.0,3/1,5m	ks	4,000	2 475,00	9 900,00
67	K	460050703.1	výkop jámy do 2m ³ pro stožár VO ruční tz.3/ko1.0	m ³	6,000	1 109,00	6 654,00
68	K	460600001.1	odvoz zeminy do 10km vč.poplatku za skládku	m ³	6,000	422,00	2 532,00
69	K	460200163	výkop kabel.rýhy šířka 35/hloubka 80cm tz.3/ko1.0	m	410,000	179,00	73 390,00
70	K	460490012	výstražná fólie šířka nad 30cm	m	410,000	14,00	5 740,00
71	K	460560163	zához kabelové rýhy šířka 35/hloubka 80cm tz.3	m	410,000	78,40	32 144,00
72	K	460600001.1	odvoz zeminy do 10km vč.poplatku za skládku	m ³	28,700	422,20	12 117,14
73	K	460620013	provizorní úprava terénu třída zeminy 3	m ²	143,500	33,50	4 807,25
74	K	460200163	výkop kabel.rýhy šířka 35/hloubka 80cm tz.3/ko1.0	m	7,000	179,00	1 253,00
75	K	460030035	vytrhání mozaik dlažby v písku	m ²	2,450	62,30	152,64
76	K	460490012.1	výstražná fólie šířka nad 30cm	m	7,000	16,30	114,10
77	K	460560163.1	zához kabelové rýhy šířka 35/hloubka 80cm tz.3	m	7,000	78,40	548,80
78	K	460600001.2	odvoz zeminy do 10km vč.poplatku za skládku	m ³	0,860	422,20	363,09
79	K	460650054	dlažba betonová zámková pokládka bez materiálu	m ²	2,450	733,00	1 795,85
80	K	460200163	výkop kabel.rýhy šířka 35/hloubka 80cm tz.3/ko1.0	m	12,000	179,40	2 152,80

PČ	Typ	Kód	Popis	MJ	Množství	J.cena [CZK]	Cena celkem [CZK]
81	K	460030071	bourání živičných povrchů 3-5cm	m2	4,200	108,00	453,60
82	K	460030082	řezání spáry v betonu do 10cm	m	24,000	99,30	2 383,20
83	K	460080103	bourání betonu tl.10cm	m2	4,200	113,90	478,38
84	K	460490012.2	výstražná fólie šířka nad 30cm	m	12,000	16,30	195,60
85	K	460560163.2	zához kabelové rýhy šířka 35/hloubka 80cm tz.3	m	12,000	78,40	940,80
86	K	460600001.3	odvoz zeminy do 10km vč.poplatku za skládku	m3	1,470	422,20	620,63
87	K	460650022	betonová vozovka vrstva 10cm vč.materiálu	m2	4,200	906,00	3 805,20
88	K	460650046	litý asfalt tl.4cm vč.materiálu	m2	4,200	1 137,00	4 775,40
89	K	460200303	výkop kabel.rýhy šířka 50/hloubka 120cm tz.3/ko1.0	m	108,000	291,00	31 428,00
90	K	460490012	výstražná fólie šířka nad 30cm	m	108,000	16,30	1 760,40
91	K	460560303	zához kabelové rýhy šířka 50/hloubka 120cm tz.3	m	108,000	168,00	18 144,00
92	K	460600001.4	odvoz zeminy do 10km vč.poplatku za skládku	m3	10,800	422,20	4 559,76
93	K	460620013.1	provizorní úprava terénu třída zeminy 3	m2	54,000	33,50	1 809,00
94	K	460200303	výkop kabel.rýhy šířka 50/hloubka 120cm tz.3/ko1.0	m	74,000	291,00	21 534,00
95	K	460030071.1	bourání živičných povrchů 3-5cm	m2	37,000	108,30	4 007,10
96	K	460030082	řezání spáry v betonu do 10cm	m	148,000	99,30	14 696,40
97	K	460080103.1	bourání betonu tl.10cm	m2	37,000	113,30	4 192,10
98	K	460490012	výstražná fólie šířka nad 30cm	m	74,000	16,30	1 206,20
99	K	460560303	zához kabelové rýhy šířka 50/hloubka 120cm tz.3	m	74,000	168,00	12 432,00
100	K	460600001.5	odvoz zeminy do 10km vč.poplatku za skládku	m3	12,950	422,20	5 467,49
101	K	460650022.1	betonová vozovka vrstva 10cm vč.materiálu	m2	37,000	517,00	19 129,00
102	K	460650046.1	litý asfalt tl.4cm vč.materiálu	m2	37,000	1 137,00	42 069,00
103	K	460230003	jáma pro spojku kabelu do 10kV tř.zeminy 3/ko1.0	ks	1,000	792,00	792,00

D 07

Ostatní náklady

35 515,00

104	K	218009001	poplatek za recyklaci svítidla přes 50cm	ks	15,000	39,00	585,00
105	K	218009001.1	poplatek za recyklaci svítidla přes 50cm	ks	4,000	39,00	156,00
106	K	218009001.1	poplatek za recyklaci svítidla přes 50cm	ks	10,000	39,00	390,00
107	K	219990011	vytýčení stáv.rozvodů VO	hod	2,000	517,00	1 034,00
108	K	0701.1	kompletační činnost		1,000	20 700,00	20 700,00
109	K	0702.1	revize		1,000	8 050,00	8 050,00
110	K	0703	dokumentace skutečného provedení		1,000	4 600,00	4 600,00



Rekonstrukce ulice Husova v Klášterci nad Ohří

ČASOVÝ A FINANČNÍ HARMONOGRAM PRACÍ:

	měsíc výstavby týden výstavby	1				2				3				4				
		1	2	3	4	5	6	7	8	9	10	11	12	13	14	15	16	17
	tis. Kč bez DPH																	
SO 101 Komunikace a zpevněné plochy																		
<i>Zemní práce</i>	727,86	91	91	91	91	91	91	91	91									
<i>Komunikace pozemní</i>																		
<i>podkladní vrstvy</i>	1 018,26							170	170	170	170	170	170					
<i>krycí vrstvy dlažba</i>	1 356,84										226	226	226	226	226	226	226	
<i>krycí vrstvy asfaltobeton</i>	1 513,73												757	757				
<i>Trubní vedení</i>	109,89				37	37	37											
<i>Ostatní konstrukce a práce</i>	1 352,25				150	150	150	150	150	150						150	150	150
<i>Přesun sutě</i>	627,12	157	157	157	157													
<i>Přesun hmot</i>	195,85					15	15	15	15	15	15	15	15	15	15	15	15	15
<i>Ostatní náklady</i>	189,00	47	47														47	47
SO 401 - Veřejné osvětlení																		
<i>Demontáže</i>	81,16	20	20	20	20													
<i>Zemní a stavební práce</i>	415,36							59	59	59	59	59	59	59	59			
<i>Elektromontáže</i>	1 100,00								122	122	122	122	122	122	122	122	122	
<i>Ostatní náklady</i>	58,02								6	6	6	6	6	6	6	6	6	6
Prostavěno měsíčně v tis. Kč bez DPH		1 353,59				1 685,21				3 076,66				2 629,87				
Prostavěno celkem bez DPH	8 745,34	8 745,34																

Funkční zkoušky a revize:

1. Zkoušky hutnění - počet, termín (termín provedení zkoušek, bude upřesněn 1 týden před zahájením):

- Statická zatěžovací zkouška zemní pláně (před pokládkou konstrukčních vrstev zpevněných ploch)
- Statická zatěžovací zkouška konstrukčních vrstev (před pokládkou finálních povrchů) -

2. Zkoušky trubního vedení - počet, termín (termín provedení zkoušek, bude upřesněn 1 týden před zahájením):

- Zkoušky těsnosti potrubí

3. Zkoušky elektrického zařízení - počet, termín (termín provedení zkoušek, bude upřesněn 1 týden před zahájením):

- Zkouška funkčnosti el. zařízení vč. revize

pozn.: jednotlivé stavební činnosti v rámci stavebních objektů jsou popsány v položkových rozpočtech.

