

Město Klášterec nad Ohří



OBECNĚ ZÁVAZNÁ VYHLÁŠKA č. 3/2018

**o pravidlech pro pohyb psů na vybraném veřejném
prostranství ve městě Klášterci nad Ohří**

EC 10749/2018 s EC 06568/2018/2

Zastupitelstvo města Klášterce nad Ohří se dne 21.06.2018 usnesením č. 764/27/2018 usneslo vydat na základě ustanovení § 24 odst. 2 zákona č. 246/1992 Sb., na ochranu zvířat proti týrání, ve znění pozdějších předpisů, a v souladu s ustanovením § 10 písm. a) a d) a § 84 odst. 2 písm. h) zákona č. 128/2000 Sb., o obcích; ve znění pozdějších předpisů, tuto obecně závaznou vyhlášku (dále jen "vyhláška"):

Článek 1

Pravidla pro pohyb psů na vybraném veřejném prostranství

1. Stanovují se následující pravidla pro pohyb psů na veřejném prostranství¹ v zastavěném území² města Klášterce nad Ohří (dále jen „město“)³:
 - a) pes musí být veden na vodítku tak, aby při míjení jiných osob a vedených psů byl pes veden u nohy doprovázející osoby a nemohl se s nimi dostat do kontaktu,
 - b) v případě agresivního nebo špatně ovladatelného psa, nebo v případě každého psa vedeného místem konání sportovní akce, kulturní akce a slavnosti, musí být takový pes veden způsobem dle písm. a) a současně po celou dobu s nasazeným náhubkem.
2. Splnění povinností uvedených v odst. 1 zajišťuje fyzická osoba, která psa na veřejném prostranství vede (doprovází) a má psa pod kontrolou a dohledem.⁴
3. Znečištění veřejného prostranství psími výkaly nebo jejich neodstranění je přestupkem.⁵
4. Další povinnosti chovatelů jsou upraveny rovněž zákony.⁶

¹ ustanovení § 34 zákona č. 128/2000 Sb., o obcích (obecní zřízení), ve znění pozdějších předpisů („Veřejným prostranstvím jsou všechna náměstí, ulice, tržiště, chodníky, veřejná zeleň, parky a další prostory přístupné každému bez omezení, tedy sloužící obecnému užívání, a to bez ohledu na vlastnictví k tomuto prostoru.“)

² ustanovení § 58 zákona č. 183/2006 Sb., o územní plánování a stavebním řádu (stavební zákon), ve znění pozdějších předpisů; je k nahlédnutí na Městském úřadu Klášterec nad Ohří a na webových stránkách města

³ město se skládá z částí města: Klášterec nad Ohří, Miřetice u Klášterce nad Ohří, Ciboušov, Lestkov, Hradiště, Rašovice, Útočiště, Suchý Důl, Verněřov, Šumná a Klášterecká Jeseň

⁴ takovou osobou se rozumí např. chovatel psa, jeho vlastník nebo jiná doprovázející osoba

⁵ ustanovení § 5 odst. 1 písm. f) zákona č. 251/2016 Sb., o některých přestupcích („Fyzická osoba se dopustí přestupku tím, že znečistí veřejné prostranství, veřejně přístupný objekt nebo veřejně prospěšné zařízení anebo zanedbá povinnost úklidu veřejného prostranství.“) a § 5 odst. 2 písm. b) zákona č. 251/2016 Sb., o některých přestupcích („Právnická nebo podnikající fyzická osoba se dopustí přestupku tím, že znečistí veřejné prostranství, veřejně přístupný objekt nebo veřejně prospěšné zařízení anebo zanedbá povinnost úklidu veřejného prostranství.“); § 5 odst. 3 zákona č. 251/2016 Sb., o některých přestupcích („Za přestupek lze uložit pokutu do 20 000 Kč, jde-li o přestupek podle odstavce 1 písm. f) anebo odstavce 2 písm. b).“.

⁶ např. ustanovení § 13 odst. 1 zákona č. 246/1992 Sb., na ochranu zvířat proti týrání, ve znění pozdějších předpisů: „Každý je povinen učinit opatření proti úniku zvířat.“ a § 27 odst. 2 písm. f) zákona na ochranu zvířat proti týrání: „Fyzická osoba se jako chovatel dopustí přestupku tím, že neučiní opatření proti úniku zvířat podle § 13 odst. 1.“, § 60 odst. 11 zákona č. 361/2000 Sb., o provozu na pozemních komunikacích a o změně některých zákonů (zákon o silničním provozu), ve znění pozdějších předpisů: „Vlastník nebo držitel domácích zvířat je povinen zabránit pobíhání těchto zvířat po pozemní komunikaci.“

Článek 2

Vymezení prostor pro volné pobíhání psů

Pro volné pobíhání psů, které je možné pouze pod neustálým dohledem a přímým vlivem osoby doprovázející psa, a které je možné především na ostatních veřejných prostranstvích neuvedených v čl. 1 odst. 1 této vyhlášky (avšak jen tehdy, není-li na nich takové volné pobíhání zakázáno zákonem)⁷, se vymezují ještě prostory uvedené v příloze této vyhlášky.

Článek 3

Zákaz vstupu se psy

Z důvodu ochrany zdraví a života dětí a mládeže⁸ se zakazuje vstup se psy do areálů dětských a sportovních hřišť přístupných jinak každému bez omezení.⁹

Článek 4

Výjimky

Pravidla uvedená v čl. 1 odst. 1 a čl. 3 této vyhlášky se nevztahují na psy:

- a) při výkonu činnosti v souvislosti s plněním pracovních nebo služebních úkolů podle zvláštního zákona¹⁰,
- b) záchranářské¹¹,
- c) vycvičené jako průvodci zdravotně postižených osob¹²,
- d) lovecké¹³ při výkonu práva myslivosti ve smyslu zvláštních právních předpisů,
- e) v dalších případech, kdy tak stanoví nebo umožní zákon¹⁴.

⁷ město prověřilo, že taková veřejná prostranství fakticky i právně vhodná pro volné pobíhání psů v každé části města existují (resp. v přiměřené docházkové vzdálenosti pro každou osobu), a nebude-li osoba schopna takové veřejné prostranství sama identifikovat, pomůže jí město s vyhledáním takového vhodného veřejného prostranství pro volné pobíhání psů v docházkové vzdálenosti

⁸ zejména jako preventivní opatření před nebezpečným kontaktem psů s dětmi zabranými do hry

⁹ nevztahuje se na dětská a sportovní hřiště nepřístupná každému bez omezení (tj. taková, která mají např. provozní řád stanovující pravidla užívání)

¹⁰ např. zákon č. 553/1991 Sb., o obecní policii, ve znění pozdějších předpisů, zákon č. 273/2008 Sb., o Policii České republiky, ve znění pozdějších předpisů, zákon č. 13/1993 Sb., celní zákon, ve znění pozdějších změn, zákon č. 555/1992 Sb., o Vězeňské službě a justiční strážní České republiky, ve znění pozdějších předpisů

¹¹ např. Pokyn Generálního ředitele Hasičského záchranného sboru ČR č. 41/2012

¹² ustanovení § 30 odst. 3 zákona č. 372/2011 Sb., o zdravotních službách a podmínkách jejich poskytování, ve znění pozdějších předpisů a § 2 vyhlášky č. 388/2011 Sb., o provedení některých ustanovení zákona o poskytování dávek osobám se zdravotním postižením, ve znění pozdějších předpisů

¹³ ustanovení § 44 odst. 1 zákona č. 449/2001 Sb., o myslivosti, ve znění pozdějších předpisů

¹⁴ např. při použití psa v rámci krajní nouze nebo při nutné obraně

Článek 5 Zrušovací ustanovení

Zrušuje se obecně závazná vyhláška č. 5/2009, kterou se upravují pravidla pro pohyb psů na veřejném prostranství v Klášterci nad Ohří a vymezují prostory pro volné pobíhání psů, ze dne 10.12.2009.

Článek 6 Účinnost

Tato vyhláška nabývá účinnosti patnáctým dnem po dni vyhlášení.



Ing. Štefan Drozd
starosta



Josef Suchý
místostarosta

Vyvěšeno na úřední desce dne: 02 -07- 2018

Sejmuto z úřední desky dne: 18 -07- 2018

MĚSTSKÝ ÚŘAD
odbor vnitřní správy
431 51 Klášterec nad Ohří
okres Chomutov
3



Příloha obecně závazné vyhlášky č. 3/2018 o pravidlech pro pohyb psů na vybraném veřejném prostranství ve městě Klášterci nad Ohří

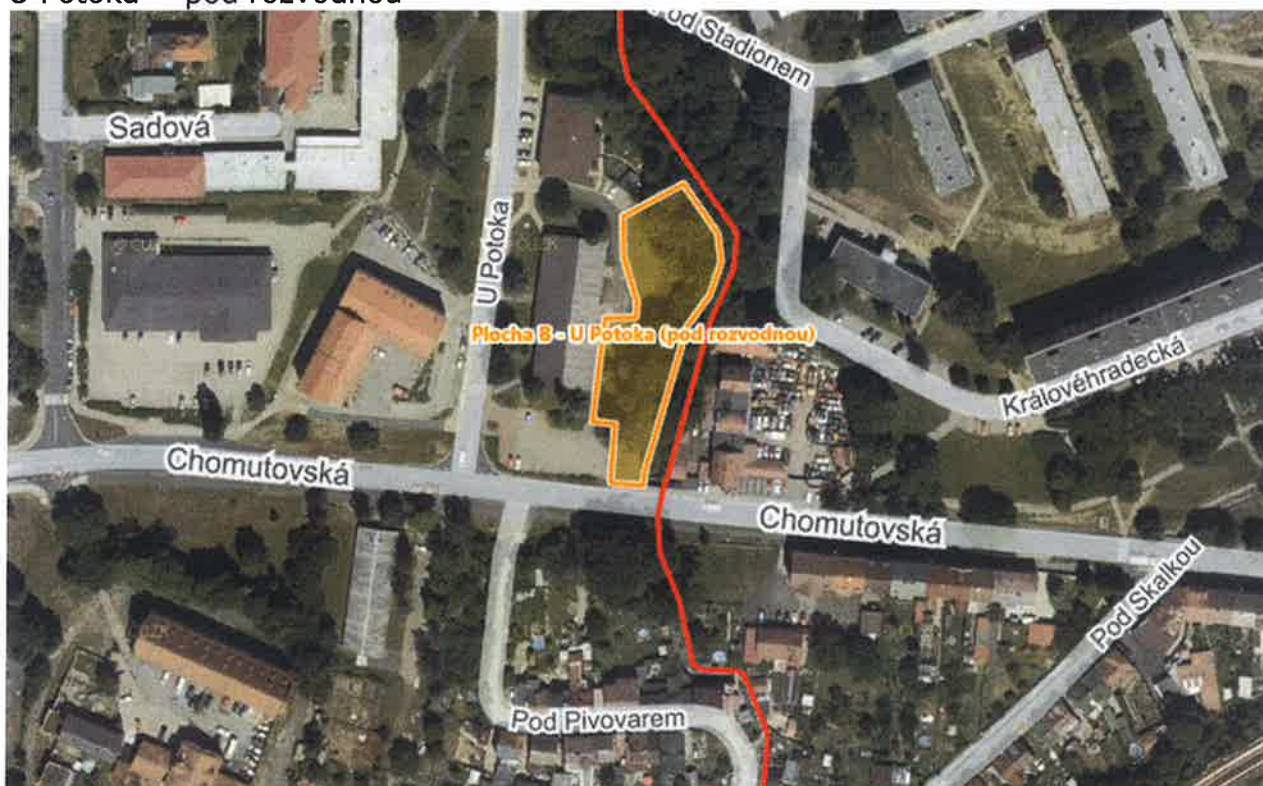
Prostory výslovně vymezené k volnému pobíhání psů:

- Plocha A pozemek p. č. 645/1 v k. ú. Miřetice u Klášterce nad Ohří – svah nad železniční dráhou v ulici Nad Tunýlkem (viz mapka níže)
- Plocha B pozemek p. č. 2213/1 v k. ú. Klášterec nad Ohří – plocha v ulici U Potoka - pod rozvodnou (viz mapka níže)
- Plocha C část pozemku p. č. 2213/11 v k. ú. Klášterec nad Ohří – plocha v ulici U Potoka - nad rozvodnou (viz mapka níže)
- Plocha D část pozemku p. č. 690/1 v k. ú. Klášterec nad Ohří – plocha za ulicí Na Vyhlídce - u veteriny (viz mapka níže)

Plocha A - pozemek p. č. 645/1 v k. ú. Miřetice u Klášterce nad Ohří – svah nad železniční dráhou v ulici Nad Tunýlkem



Plocha B - pozemek p. č. 2213/1 v k. ú. Klášterec nad Ohří – plocha v ulici U Potoka - pod rozvodnou



Plocha C - část pozemku p. č. 2213/11 v k. ú. Klášterec nad Ohří – plocha v ulici U Potoka - nad rozvodnou



Plocha D - část pozemku p. č. 690/1 v k. ú. Klášterec nad Ohří – plocha za ulicí Na Vyhlídce - u veteriny



