

KLÁŠTERECKÉ NOVINY



Strážníci se zaměří na pejskaře

Nezapomeňte očipovat svého psa!

... strana 2

Klukovský sen se stal realitou

Letecký simulátor na dosah

... strana 3



Zámek chystá další novinky

Dosud nevyužívané prostory ožívají

... strana 4

www.klnoviny.cz

UPOZORNĚNÍ

Město Klášterec nad Ohří vyhlašuje 1. kolo grantu v oblasti kultury pro rok 2011 s názvem Jaro a mládí. Zásady k udělování grantů a formuláře potřebné k podání žádosti naleznete na webu města www.klasterec.cz v sekci Městský úřad - Formuláře - Odbor kultury, marketingu a cestovního ruchu. Můžete si je také vyzvednout na odboru kultury v objektu informačního centra pod radnicí. Prosíme, aby byly všechny žádosti konzultovány s odborem kultury.

Tel.: 474 376 431, kontaktní osoby M. Foltýn, A. Václavíková, pondělí až pátek od 7.00 do 17.00 hodin.

PRO OBČANY

Knihovna v číslech

Konec každého roku s sebou vždy přináší bilancování. V osobním životě se zamýšlíme nad tím, jak rok proběhl, čeho jsme dosáhli, co jsme ztratili. I v organizaci jako je městská knihovna bilancujeme. Ale je to trochu víc o číslech. Možná by ta čísla mohla zajímat i vás, čtenáře Kláštereckých novin.

Za rok 2010 se v městské knihovně vypůjčilo celkem 113 777 titulů 22 489 návštěvníkům. Registrovaných čtenářů měla knihovna 1 440. V roce 2010 jsme nakoupili celkem 2 820 nových titulů, pořídili 3 310 kopií pro čtenáře a uspořádali 96 kulturních a vzdělávacích akcí v obou odděleních. Ano, toto jsou jen suchá čísla, která tak úplně přesně nepostihují úsilí knihovnic na zajištění příjemného prostředí pro naše čtenáře, na pořádání kulturně vzdělávacích akcí, na vždy příjemné jednání se čtenáři, na ochotu pomoci s vyhledáním knihy nebo informací...

Odměnou jim jsou rozzářené oči dětí, které se v knihovně cítí dobře. a také občas pochvalné slovo vás dospělých čtenářů, kteří se snad u nás cítíte jako doma. Navrch bych chtěl přidat veřejné poděkování ředitelce organizace za jejich práci.

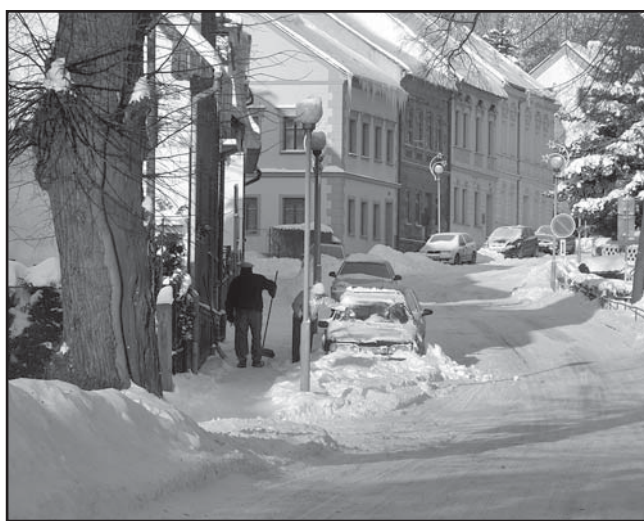
Děkuji. Martin Biša, ředitel MK

Klášterec na veletrhu cestovního ruchu GO a Regiontour 2011 v Brně



Zima ukrojila z rozpočtu už 2,5 milionu korun a ještě zdaleka nekončí

Asi se shodneme na tom, že loňský prosinec byl na sněhovou nadílku skutečně bohatý. Příroda na nás opravdu nešetřila a dopřála nám sněhové radosti i starosti v míře vrchovaté. Nasněžilo už koncem listopadu a zatímco jindy tento první sníh obvykle do Vánoc spolehlivě roztaje, tentokrát vydržel v ulicích až do konce roku a navíc stále přibýval nový. To, že byly prosincové přívally sněhu poněkud extrémní, dokládají i nejnovější čísla, která má k dispozici odbor místního hospodářství, dopravy a životního prostředí. „Zatímco v prosinci 2009 nás zimní údržba vyšla na necelých 861 tisíc korun, v prosinci 2010 jsme na ni vydali více než 2,5 milionu korun, což je zhruba přes 6 % z rozpočtu odboru na celý letošní rok. Kromě obvyklých nákladů vyplývajících z platné smlouvy muselo město tentokrát zaplatit nema-



lou částku také objednaným firmám, které pomáhaly vlastní technikou s odvozem desítek tun sněhu, který už nebylo kam hrnout," vysvětluje zvýšené náklady vedoucí odboru Ing. Slunečková. Ani zvýšené výdaje ale spokojenost občanů nepřinesly. „Kritických reakcí přišlo hodně, ale skutečně jsme se snažili reagovat hned v prvních dnech. Odklízecí technika nemohla vyjet okamžitě, dokud ještě sněžilo, ale pak už se uklízelo dostatečně. Je pravda, že do některých postranních ulic se technika dostala později, ale prioritu měly pochopitelně hlavní tahy, kde jsme povinni zajistit sjízdnost např. hromadné veřejné dopravě. Lidé si také často stěžovali, že neuklízíme parkoviště před panelovými domy. Jednak parkoviště nejsou zahrnuta do plánu zimní údržby a jednak by byl jejich úklid při tom množství zaparkovaných aut na sídlištích dost komplikovaný. Navíc by nás to stálo další nemalé peníze. Nemůžeme celý náš rozpočet vyčerpat na zimní údržbu. Jednou máme daný rozpočet a s tím musím hospodařit," vysvětluje Ing. Slunečková.

-lara-

Město Klášterec nad Ohří se ve dnech 13. až 16. ledna účastnilo veletrhu cestovního ruchu GO a Regiontour. Veletrh byl rozdělen do dvou základních částí, a to převážně výjezdové, označené GO, a dále pak příjezdové, označené Regiontour. V této části veletrhu se prezentovalo naše město na expozici Ústeckého kraje. Tato expozice byla rozdělena v duchu nové marketingové kampaně „Brána do Čech“ na čtyři tzv. destinační oblasti, kterými jsou České Švýcarsko, České středohoří, Krušné hory a Dolní Poohří. Posledně jmenovaná část zahrnuje také oblast Klášterec nad Ohří. Pro vlastní kampaň byla Ústeckým krajem vytvořena celá řada nových materiálů, prezentujících památky a historická města, na jejichž přípravě jsme také spolupracovali.

Náš sektor expozice navštívilo v průběhu 4 dní přibližně 700 zájemců, kteří obdrželi celou řadu užitečných informací a propagačních materiálů. Vedle tržací cyklomapy a plánu města s popisem památek se jednalo o známou 3K návštěvníckou kartu, která jen v roce 2010 zaznamenala 49% nárůst prodejnosti oproti roku 2009. Zájemci měli k dispozici také nový kulturní kalendář našeho města a nového turistického průvodce pro rok 2011. Oba tyto materiály jsou dostupné v Turistickém informačním centru města. K dalším materiálům, o které byl mezi návštěvníky zájem, patřily prospekty zámku Klášterec nad Ohří a materiály Lázní Evženie. V neposlední řadě byl na veletrhu ve spolupráci se Sdružením historických sídel Čech, Moravy a Slezska prezentován tzv. klášterecský top týden, který proběhne v době konání Kláštereckých hudebních pramenů (1. 7. – 10. 7. 2011) a bude propagován prostřednictvím dostupných médií v České republice. Mezi odbornou veřejností, která projevila zájem o nabídku našeho města, byli především zástupci cestovních kanceláří, průvodci cestovního ruchu a novináři z odborných médií. Veletrh navštívilo v průběhu jeho konání přibližně 30 000 zájemců a z tohoto počtu byla cca 1/3 odborná veřejnost (přesná čísla zatím nejsou k dispozici). Na veletrhu došlo k předběžnému nasmlouvání reklamní plochy našeho města v odborném tisku s celkovou úsporou cca 75 tisíc korun oproti standardním cenám. Velice potěšitelný je také zájem specializovaných CK na lázeňství o naši nabídku wellness pobytů.

Účast na veletrhu lze hodnotit pozitivně a její výsledek by měl být patrný zejména v hlavní turistické sezóně, tj. v období konce června až začátku září, kdy k nám přijíždí cca 16 % turistů a návštěvníků z moravských regionů. V měsíci únoru se bude město Klášterec nad Ohří prezentovat na veletrhu cestovního ruchu Holiday World v Praze, který oslovuje naši zatím nejsilnější cílovou skupinu turistů a návštěvníků přijíždějících z hlavního města a ze Středočeského kraje, což prezentuje cca 27 % našich návštěvníků.

Miroslav Foltýn
vedoucí odboru OKM a CR

10.2. - 3.3.2011

nám. Dr. E. Beneš 86
431 51 Klášterec nad Ohří
Po - Pá 8.30 - 17.00
tel.: +420 474 376 431



Galerie Kryt Vás zve na výstavu fotografií
Jirky Kopeckého

**NEPÁL:
LIDÉ Z HOR**

Vernisáž výstavy proběhne ve čtvrtek 10.2.2010 od 17 hodin.



Fotografie v novinách označené tímto symbolem vás upozorní, abyste navštívili náš server

www.klnoviny.cz

Nejoblíbenějším poskytovatelem sociálních služeb se stal MÚSS Klášterec

V rámci komunitního plánování sociálních služeb pro region Kadaň – Klášterec probíhala od září do listopadu anketa o nejoblíbenějšího poskytovatele sociálních služeb. Nejen uživatelé služeb, ale také široká veřejnost mohli prostřednictvím hlasovacích listků či internetové ankety vybrat z 15 poskytovatelů toho, se kterým mají nejlepší zkušenosti.

Vítězem ankety se stal klášterecký Městský ústav sociálních služeb, což jeho ředitelka Věra Bobisudovou pochopitelně potěšilo. „Mám z toho samozřejmě radost, i když pro mě osobně jsou důležitější zpětnou vazbou anonymní ankety, které u nás pravidelně probíhají. V dotaznících, které provádíme ke každé zaregistrované službě, se uživatelé vyjadřují k tomu, jak jsou spokojeni s konkrétní službou, s vystupováním ošetřovatelů, jak hodností poskytované informace o službě, zda považují poskytování služby za dostatečné apod. Výsledky těchto anket jsou pro nás důležitým vodítkem, jak bychom mohli námi poskytované služby nadále zlepšovat,“ říká Věra Bobisudová.

V zařízení, jakým je městský ústav sociálních služeb, není důležité jen příjemné prostředí a kvalita služeb, ale také bezpečí jeho obyvatel. A právě na to se vedení městského ústavu před časem zaměřilo. „Podařilo se nám zrealizovat opatření zaměřené na bezpečnost klientů, kteří k nám přišli v pokročilém věku, těžko si tu zvykají, jsou dezorientovaní a u některých se projevuje i počínající demence. Nejsme uzavřené oddělení, a tak se nám v poslední době stalo, že některý z seniorů bez našeho vědomí odešel a pak jen těžko hledal cestu zpátky. Rozhodli jsme se proto zakoupit za zhruba 50 tisíc korun tzv. signalizační náramky, které zaregistrují pohyb uživatele. Nad každým vchodem byl nainstalován snímač, který signalizuje sestře, pokud někdo opouští budovu. I když tyto náramky využíváme teprve měsíc, můžu říct, že se nám opravdu osvědčily. Máme tu přes sto lidí a sestry nemohou na každého z nich celý den osobně dohlížet. Zvlášť teď v zimě hrozilo, že uživatel odejde a venku se třeba zraní,“ vysvětluje hlavní důvody pořízení signalizačních náramků Věra Bobisudová. -lara-

MDDr. Michal Kovanda praktický zubní lékař

Kadaň, Golovinova 1559 (poliklinika)

**Telefon: 474 333 992
474 944 412**

Ordinační hodiny:

Pondělí:	7.15 - 11.00	13 - 16.30
Úterý:	7.15 - 11.00	13 - 16.30
Středa:	7.15 - 11.00	13 - 16.30
Čtvrtek:	7.15 - 11.00	13 - 16.30
Pátek:	7.15 - 12.00	

Ordinace přijímá nové pacienty

Strážníci si vezmou na mušku pejskaře

Někteří pejskaři si možná už všimli, že se kláštereckí strážníci v poslední době zaměřili právě na ně. Jak nám prozradil Petr Hörbe, psi jsou letos jednou z priorit městské policie a zvýšené kontroly tak budou probíhat po celý rok. „Strážníci se v první řadě zaměřují na to, jestli držitel psa dodržuje platnou vyhlášku, to znamená, zda má psa na vodítku a jestli je pes očištěn. V současné době máme k dispozici jednu čtečku a druhou právě pořizujeme.“

Jak už to tak bývá, podobné kontroly se ne vždy setkají s pochopením, a to hlavně u těch, kterých se to bezprostředně týká. „Stává se nám, že pejskaři protestují, zdá se jim, že je to jen banalita. Skutečnost je ale taková, že puštěním psa na volno mimo vyhrazená místa nebo jeho neočištěním porušují vyhlášku a dopouští se tak přestupku. Na místě za to mohou od strážníků dostat pokutu až tisíc korun a pokud je to opakovaně nebo pokud s udělenou sankcí nesouhlasí, na což mají právo, postupuje se celá záležitost správním orgánem, kde jim hrozí pokuta až do výše 30 tisíc korun,“ varuje Petr Hörbe. Během kontrol se strážníci setkávají s nejrůznějšími výmluvami a vytáčkami. „Lidé zkoušejí leccos. Nechtějí s hlídkou komunikovat, odmítají sdělit totožnost... Měli by si ale uvědomit, že strážník může zjistit totožnost za použití všech adekvátních zákonných prostředků, a to včetně předvedení. Pokud jde o pravidelné kontroly, není to nic, co by mělo občany nějak časově omezovat. Zjistit totožnost a prověřit, zda je pes očištěn, trvá jen pár minut. Ti, kteří mají vše v pořádku, se nemusí určitě ničeho bát.“

I když to někdy připomíná boj s větrnými mlýny, snaha kláštereckých strážníků začíná přinášet ovoce. „Od té doby, co provádíme zvýšené kontroly a tlačíme na to, aby byli psi na vodítku, máme výrazný pokles napadení a pokousání psem. Dřív jsme takové případy řešili poměrně často, dnes je to jen výjimečně,“ pochvaluje si Petr Hörbe. Také povinné čipování psů se podle velitele strážníků osvědčilo. „Když se ztratí neočištěný pes, skončí pravděpodobně v útulku, který je už tak přeplněný. Pokud ale najdeme psa s čipem, je mnohem větší šance, že se vrátí majiteli. Čipování psů i používání vodítek je prevence před celou řadou problémů.“

Ne všechny kontroly ale provádějí strážníci sami od sebe. „V mnoha případech nás o to žádají přímo občané, kteří chtějí, abychom prověřili, jestli mají jejich sousedé svého psa přihlášeného. Současně s přihlášením pak také kontrolujeme to, zda je daný pes očištěn, popřípadě zda má všechna povinná očkování. Pokud zjistíme, že pes naočkovaný není, postupujeme celou záležitost veterinární správě. Jenom od začátku roku jsme kontrolovali už pět případů nahlášených sousedy,“ prozrazuje velitel kláštereckých strážníků.



Největší kritika se na hlavy pejskařů snese obvykle v době, kdy tající sníh odhalí množství nevábně vypadajících hromádek, do té doby milosrdně

plně a když si lidé stěžují, že někde sáčky chybí, kontaktujeme ihned pracovníky městského úřadu, aby je doplnili. Nejde jen o to na pejskaře tlačít, ale také jim něco nabídnout.“ -lara-

Poplatky za svoz komunálního odpadu

Sazba poplatku: 500,- Kč na osobu / rok

nosti: do 31. března a do 30. června).

Úleva: ve výši 250,- Kč se poskytuje fyz. osobě, která k 1. 1. příslušného roku dosáhla věku 75 let.

Splatnost poplatku: jednorázově – do 31. března (v případě, kdy poplatková povinnost za domácnost převyšuje částku 1.000,- Kč, je možno zaplatit poplatek ve dvou stejných částkách s termíny splat-

Poplatek je možné uhradit: v hotovosti v pokladně – kancelář č. 309 poštovní poukázkou převodem na účet č. 27-4429420217/0100 + VS (každý plátc poplatku má přidělen svůj variabilní symbol generovaný systémem) formou SIPO (nutné doložit doklad o spojovacím čísle – SIPO)

UPOZORNĚNÍ:

Včas nezaplacené nebo neodvedené poplatky nebo část těchto poplatků může obecní úřad zvýšit až na trojnásobek.

Změny při provozu komínů a kouřovodů

1. ledna 2011 vstoupilo v platnost nařízení vlády č. 91/2010 Sb., o podmínkách požární bezpečnosti při provozu komínů, kouřovodů a spotřebičů paliv. Tímto dnem byla zrušena dosavadní vyhláška o čištění komínů z roku 1981. Vyhláška č. 111/1981 byla poplatná stavu vědy a techniky v době jejího vzniku, a proto už delší dobu neodrážela skutečné potřeby současné praxe a byly v ní také některé pojmy a označení pro dnes už neexistující subjekty (například národní výbor, kominický podnik atd.). Také z těchto důvodů byly podrobné podmínky uvedené v této vyhlášce v současné době jen stěží aplikovatelné a téměř nevyhmatelné.

Oproti dosud platné vyhlášce č. 111/1981 Sb. se výrazně zmírnily požadavky na četnost čištění běžných spalinových cest. Například zatímco ještě vloni v případě komínů, na které jsou připojeny spotřebiče na tuhá nebo kapalná paliva s výkonem do 50 kW, byl požadavek na provádění jejich čištění šestkrát ročně, podle nového nařízení vlády stačí čištění pouze tři. Čištění je třeba provádět u všech druhů paliv, ať už jsou kapalná, tuhá či plynná. Nařízení vlády však nyní umožňuje čištění spalinových cest a spotřebičů na pevná paliva o jmenovitém výkonu do 50 kW (tedy u běžných domácích spotřebičů) i svépomocí.

Všichni provozovatelé ale musí zabezpečovat čištění a kontrolu spalinové cesty prostřednictvím odborně způsobilé osoby jednou ročně.

Zjistí-li odborně způsobilá osoba při vykonávané činnosti nedostatky, které bezprostředně ohrožují požární bezpečnost, zdraví, život nebo majetek osob a které nelze odstranit na místě, neprodleně oznámí tuto skutečnost písemně buď stavebnímu úřadu, a to v případě nedostatků způsobených nedodržením technických požadavků na stavbu, nebo orgánu vykonávajícímu státní požární dozor v případě nedostatků týkajících se nedodržení požadavků na požární bezpečnost.

Nařízením vlády stanovuje také podrobné podmínky pro vypalování komínů a další nezbytné náležitosti k zajištění požární bezpečnosti při tomto výjimečném způsobu čištění komína, jakož i oznámení této požárně nebezpečné činnosti místně příslušnému hasičskému záchrannému sboru kraje nejméně 5 pracovních dnů před zahájením této činnosti.

J. Herout
Zdroj: www.pozary.cz
(redakčně kráceno)

Policie informuje ...



Ne a ne se mu zadržít ...

►Jedno potrestání za krádež zřejmě nestačilo 20letému mladíkovi z Klášterce nad Ohří. I když si rozsudek chomutovského soudu vyslechl teprve vloni, od začátku letošního roku kradl již dvakrát. V minulém týdnu vnikl do domu své příbuzné a z dětského pokoje odcizil stolní počítač za 14 tisíc korun. Ten obratem ruky odnesl do zastavárny, kde byl zajištěn. O dva dny později pak v místním marketu odcizil energetický nápoj, uschoval ho pod bundou a prošel pokladnou bez placení. Ostraha marketu však muže zadržela. Policejní komisař muže obvinil z porušování domovní svobody a krádeže.

Narušili jim siestu ...

►Dva pachatele, 42letého muže a 45letou ženu, zadrželi kláštereckí policisté v chatce místní zahrádkářské kolonie. Dvojici překvapili v době, kdy v klidu seděla u stolu a večerela. Oba potvrdili, že zde pobývají již delší dobu, ale majitelka zahrady jim k tomuto nedala souhlas. Na oba čeká vyšetřování pro trestný čin porušování domovní svobody, za který jim hrozí až tříletý trest odnětí svobody.

Z cizího krev neteče ...

►Z cizího účtu vybírali peníze dva muži z Klášterce nad Ohří. Během loňského roku odcizili platební kartu poškozenému, a jelikož našli i příslušný PIN kód, provedli celkem čtrnáct výběrů z bankomatů. Místa pro výběr střídali, několik jich provedli ve městě, další pak ve Vejprtech. Kromě obvinění z krádeže čeká na oba také obvinění z neoprávněného opatření platebního prostředku.

Autorádia zase na chvilku v bezpečí

►Strážníci zadrželi v Klášterci nad Ohří trojici pachatelů. Muži ve věku 20, 29 a 35 roků vnikli v ulici Osvobozená do zaparkovaného vozidla značky Škoda Favorit. V další činnosti jim zabránila hlídka městských strážníků, která pachatele zadržela. Při dalším vyšetřování bylo zjištěno, že mladší muži již zákon porušili, oba byli za majtkové skutky v nedávné době odsouzeni. Policejní komisař je i v tomto případě obvinil z pokusu krádeže.

Kámoš k nezaplacení ...

►37letý Klášterečák si neoprávněně opatřil klíč od bytu svého známého v Dlouhé ulici. Využil situaci, kdy poškozený nebyl doma, a vnikl do bytu. Kromě televizoru odnesl i DVD přehrávač, notebook a nepohrdl ani osmi krabičkami cigaret. Škoda dosáhla částky 24 500 korun. Ve věci bylo zahájeno zkrácené přípravné řízení, pachatelé bylo sděleno podezření z krádeže a porušování domovní svobody.

Vloupal se do chaty ...

►Opuštěné rekreační stavení v Mariánském údolí u Klášterce nad Ohří navštívil zloděj. Když po třech měsících přijel majitel na chatu, našel poškozené vstupní dveře a další překvapení ho čekalo uvnitř chaty. Zloděj všechno prohledal a odcizil televizní zesilovač na analogové vysílání, polštář a deku. Hodnotou odcizených věcí stavení poškozený na tisíc korun, oprava poškozeného zařízení pak bude stát tisíce dva.

Tajné klukovské sny se mohou proměnit v realitu



Mezi neměnné klukovské sny určitě patří stát se, vedle popeláře a hasiče, pilotem velkého dopravního letadla. Kláštereckým klukům, těm malým, ale i těm do 99 let, se tenhle sen může, alespoň na chvíli, splnit. Vedle Weberova domu, kousek od Tesca, totiž parta nadšenců postavila dokonale simulátor pilotní kabiny letadla Boeing 737 NG. A samozřejmě nejen postavila, ale i zprovoznila. Kláštec tak získal naprosto ojedinělou raritu. Druhá podobná, ovšem menšího rozsahu, bez řídicí věže a bočních výhledů, je ještě v Praze a pak už nikde.

„Náš simulátor splňuje vysoké parametry a to do té míry, že profesionální pilotům může poskytnout kondiční hodiny,“ říká Karel Kadlec, zástupce firmy Red Dwarf s.r.o., která supermoderní simulátorové centrum v Klášterci postavila a provozuje. „Boeing 737 ovšem není jediným strojem, který zde máme,“ dodává ještě. „Zatímco tatínek se u nás může prolétnout dopravním letadlem, jeho chlapec si zatím zajede v simulátoru závodního auta a maminka se může proletět vrtulníkem Robinson R22. Dědeček si pak čekání může zkrátit několika výkruty ve sportovním letadle Cesna,“ říká s úsměvem Kadlec, hned ale dodává, že vrtulník i Cesna budou veřejnosti definitivně zpřístupněny až na konci března tohoto roku.

Na co se tedy máte připravit, rozhodnete-li se prolétnout se Boeingem? Samotný let trvá hodinu, ale určitě si rezervujte více času. Do letového času se totiž nezapočítává, jak je tomu jinde, čas přípravy. Ten je nutný, protože právě v něm si vyberete nejen z kterého do kterého státu chcete

letět, ale dokonce i z kterého letiště chcete startovat a na kterém přistát. Vyberete si také denní, či noční dobu a dokonce i počasí, ve kterém chcete letět. Vyberete si také, zda budete kapitán, nebo druhý pilot a vyberete si, zda chcete mít na věži řídicího, nebo ne. Jediné, co si vybrat nemůžete, je letuška. Tu si musí přivést každý sám.

Pak již přejdete do kokpitu letadla, zde

začíná váš placený čas, počkáte na pokyn z věže a odstartujete. „Během letu lze samozřejmě nasimulovat různé technické stavy a celou plejádou poruch,“ seznamuje s provozem Kadlec a dodává, že určitě nejtěžším úkonem pro každého pilota je pak samotné přistání. „S letadlem, které veze 180 lidí a váží 50 tun to lze buďto za pomoci autopilota, toho ovšem musíte předem naprogramovat, nebo tzv. na ruku. Když pak letadlo dosedne, vypnete motory, uděláte poletovou kontrolu a tím váš placený čas vyprší.“ O třetím, velice častém způsobu přistání v simulátoru Karel Kadlec taktně mlčí. S letadlem lze totiž, jak nechtěně vyzkoušel i autor těchto řádků, „třísknout“ o zem a zabít všechny pasažéry i posádku. To vše ovšem bez následků. A kolik že to všechno stojí? Za hodinu jízdy autem zaplatíte 390 korun, za let vrtulníkem nebo Cesnou 970 korun a za hodinu v Boeingu zaplatíte 1950 korun, přičemž o tuto cenu se mohou podělit, vzhledem k počtu míst pro piloty, dva lidé. „Náš simulátor byl zařazen do systému tzv. zážitkových dárků a tak jej můžete koupit někomu jako dar. Všechny potřebné informace najdou zájemci na našem webu www.flyboys.cz, zrovna tak veškeré kontakty na nás,“ říká na úplný závěr Kadlec s tím, že nezávazná prohlídka simulátoru je možná vždy, letové hodiny je pak lepší domluvat předem. -KY-

Supermoderní simulátorové centrum v Klášterci nad Ohří nabízí zážitek pro zkušené piloty, ale i pro začínající!

CHCETE SE STÁT PILOTEM BOEINGU?

Moderní simulátorové centrum v Klášterci n.O. vám nabízí zážitkové, kondiční i výukové lety na strojích BOEING 737-800 NG, sportovní letadlo CESNA, vrtulník ROBINSON R22, a řízení závodního automobilu.

veškeré info na www.flyboys.cz nebo na tel.: 773 673 777

KUPŮN NA SLEVU
Tento kupon můžete využít při návštěvě k nám. Na jeho zákl. získáte vám poskytnuté slevu 10%. Platí do 28.2.2011

Mrazy plní kláštereckou noclehárnu do posledního místečka

Také letos stejně jako před rokem se s příchodem mrazů zaplnila do posledního místa noclehárna pro lidi bez domova, kterou v Klášterci od 1. ledna 2010 provozuje občanské sdružení Naděje. „Máme k dispozici osm lůžek pro muže a dvě pro ženy a jsme prakticky každý večer plní. Když jsou ale opravdu velké mrazy, jsme schopni nabídnout několika dalším lidem i provizorní přespání na židli,“ říká vedoucí klášterecké pobočky Naděje Miroslava Chrzová. I když řada lidí o existenci noclehárny v ulici Osvobozená ví, terénní pracovníci i nadále vyhledávají lidi bez domova a služby noclehárny jim nabízí. V noclehárně mohou lidé nejen přečkat mrazivé noci, ale mohou si tu i uvařit něco k pití, umýt se a po předchozí domluvě i vyprat osobní prádlo. To vše za poplatek 20 korun. -lara-

Základní umělecká škola v Klášterci nad Ohří, J. Á. Komenského 677, okres Chomutov

pořádá
kurz pro maminky s dětmi ve věku 1 - 4 let

ORFFHRÁTKY

Objevujte se svým dítětkem svět hudby, pohybu, dramatu a výtvarného umění. Všechny tyto umělecké elementy podporují nejen jeho zdravý psychomotorický vývoj a osobní rozvoj, ale také prohlubují a zlepšují vztah k ostatním a ostatnímu.

Kurz je konzultován s pečovatelským, dětským neurologem a fyzioterapeutem.

Přijďte k nám do základní umělecké školy si hrát, zpívat, malovat, bavít se, poznávat a objevovat vše nové

KDY, KDE: každý čtvrtek od 16:00 do 17:00, učebna HN
ZAČÍNÁME 3.2.2011

LEKTOR: Jitka Štasinka Slivoňová DiS.
CENA: 1 lekce = 80,- / předplatné na 1 měsíc 250,-
CO S SEBOU: přezívky a co bude potřeba dále se dozvíte na místě
Informace na tel.č.: 474/375667, 776/297892
zusklasterec@kabel1.cz

Budoucí prvňáčkové přišli k zápisu



Ve dnech 17. a 18. ledna se na kláštereckých základních školách uskutečnil jako každý rok touto dobou zápis dětí do prvních tříd. Desítky dětí usedly poprvé do školních lavic, aby nejen svým rodičům, ale i přítomným paním učitelkám předvedly, jak zvládnou zadané úkoly. S pochopitelnou nervozitou předškoláček si každá ze škol poradila po svém: někde se rozdávaly lentilky, jinde si vzali na pomoc maňásky. Většina dětí nakonec „generálku“ zvládla a v září se už vydá do školy naostro. Přesný počet prvňáčků ale budeme znát až polovinou příštího měsíce, kdy budou k dispozici i čísla z dodatečného zápisu, který je naplánován na čtvrtek 10. února.

Jak předejít situaci, že se dítě ztratí či se stane obětí trestného činu?



Často, častěji než bychom si sami přáli, nás celostátní média informují o případech pohřešovaných, unesených či jinak ohrožených dětí. Každý rodič si v té chvíli asi říká, co bych dělal já, jak bych se zachoval? A možná ho napadne i to, zda své dítě dostatečně varoval před možným nebezpečím. V následujícím přehledu, který nám zaslala Eva Bártová z občanského sdružení Bezpečný Kláštec nad Ohří, byste měli najít odpovědi na své otázky. Po přečtení novin si jej můžete vystříhnout a schovat třeba do peněženky. Doufáme ale, že jej nebudete nikdy potřebovat.

RADY PRO RODIČE :

- ❖ Komunikujte se svým dítětem, zajímejte se o jeho problémy, naslouchejte mu, vnímejte změny v jeho chování.
- ❖ Mějte vždy přehled o tom, kde a s kým se vaše dítě nachází, mějte přehled o jeho denních aktivitách.
- ❖ Vysvětlete dítěti klidným a přiměřeným způsobem (v závislosti na jeho věku), jaká nebezpečí ho mohou potkat a jak jim může čelit, na koho se může obrátit s žádostí o pomoc.
- ❖ Dítě by mělo znát základní linky tísňového volání (112, 158, 155, 150, 156).
- ❖ Učte děti, aby věřily svým vlastním pocitům, ujistěte je, že mají právo říci kdykoliv „NE“, jestliže cítí, že není něco v pořádku.
- ❖ Vždy velmi dobře zvažte, komu dítě svěřujete, a tyto osoby si náležitě prověřte (např. chuťva).
- ❖ Pro případ zmizení dítěte mějte k dispozici (nejlépe vždy při sobě) aktuální fotografii vašeho dítěte.

DOJDE-LI KE ZMIZENÍ VAŠEHO DÍTĚTE ...

- Kontaktujte policii na kterékoli policejní služebně nebo na lince tísňového volání 158 ihned, jakmile zjistíte, že se vaše dítě ztratilo, vyvarujte se pozdního oznámení, rozhodovat mohou i minuty.
- ❖ V závislosti na věku dítěte prohledejte všechna místa, kde by si dítě mohlo hrát nebo kde by mohlo usnout, uvědomte si, kdy a kde jste jej viděli naposledy, i malé dítě je schopno ujít několik kilometrů.
- ❖ Poskytněte policii detailní popis vašeho dítěte včetně oblečení a zvláštních znamení (jizvy, tetování, mateřská znaménka), předejte policii aktuální fotografii vašeho dítěte v odpovídající kvalitě, informace o jeho zdravotním stavu a užívaných lécích.
- ❖ Policii uveďte jen pravdivé a nezkrácené informace, v žádném případě informace nezatajujte, i sebemenší detail může být významný pro pátrání včetně změn v chování dítěte před jeho zmizením.
- ❖ Zamezte přístup sousedů, známých a dalších osob mimo rodinu do domu nebo bytu, odkud se dítě ztratilo, do doby, než policie provede šetření na těchto místech.
- ❖ Buďte neustále na příjmu, aby vás policie mohla bez problémů kontaktovat.
- ❖ Pohřešování dítěte představuje pro každou rodinu velké psychické trauma, máte proto možnost využít služeb policejního psychologa, nebo také kontaktovat neziskové organizace pomáhající lidem v obtížných životních situacích, k dispozici jsou vám také linky důvěry.

ZÁKLADNÍ PRAVIDLA BEZPEČNÉHO CHOVÁNÍ PRO DĚTI

- ❖ Vždy bys měl informovat rodiče o tom, kam jdeš a s kým a požádat o svolení.
- ❖ Neměl by ses venku pohybovat sám, vždy je lepší mít doprovod kamaráda nebo dospělé osoby.
- ❖ Neměl bys přeceňovat své síly, zbytečně riskovat, nechat se „vyhecovat“ kamarády k tomu, abys podstoupil něco, co by mohlo skončit nešťastnou náhodou, ohrozit tvé zdraví nebo život.
- ❖ Jestli se někdo pokusí tě odvést někam proti tvé vůli, snaž se dostat se od něj pryč, ať už za použití křiku, kopání, nebo jiných metod.
- ❖ Pokud si tě někdo bude chtít vyfotografovat, máš právo říci „NE“ a informovat o tom své rodiče a nebo jinou důvěryhodnou dospělou osobu.
- ❖ Nikdy nestopuj, nenastupuj do auta k žádné osobě (ať už známé, nebo neznámé), nemáš-li předem daný souhlas rodičů.
- ❖ V případě, že se ztratíš rodičům na veřejně přístupném místě, nepátrej po nich sám a co nejdříve vyhledej uniformovaného policistu či strážníka, nebo jinou důvěryhodnou osobu (prodavačka v obchodě, maminka s dětmi, ...) a řekni jim, že jsi se ztratil a že potřebuješ najít rodiče.



-Zdroj MV ČR-

Za Občanské sdružení Bezpečný Kláštec nad Ohří (<http://osbkno.kabel1.cz>)
Eva Bártová

Zámek chystá další novinky

Nadcházející turistická sezóna bude už třetí, kterou Petr Hybner prožije v roli ředitele kláštereckého zámku. O tom, co se mu podařilo zrealizovat z jeho původních představ a jaké jsou jeho plány do budoucna, se dozvíte z následujícího rozhovoru.

Jednoduchá otázka na začátek: povedlo se vám uskutečnit vše, co jste si na začátku předsevzal?

Myslím si, že se nám zatím daří úspěšně plnit koncepci, kterou jsme si na začátku předsevzali, i když některé věci se ukázaly ve styku s realitou ne úplně dobře vymyšlené. To se stává a není to nic zásadního. Důležité je, že z hlediska naší hlavní činnosti, což je muzejní činnost a provázení, jsme v loňském roce nabídli návštěvníkům celkem čtyři okruhy. K třem stávajícím okruhům přibyl nově ještě okruh výstavní, kam patří i konečně zavedený tzv. okruh mineralogický umístěný v chodbě naproti galerii Thun.

Za poslední dva roky se na kláštereckém zámku otevřelo spoustu do té doby veřejnosti nepřístupných prostor, které sloužily jen jako jakási skladiště. Dnes jsou z nich nové výstavní místnosti, pokladna... Znamená to, že už je zámek kompletně využitý?

Momentálně je pro veřejnost zpřístupněno asi 90 procent prostor zámku. Zbývá vyklidit část sklepů, která by se dala v budoucnu také využít. Pak je tu samozřejmě ještě celá půda, ale její zpřístupnění by vyžadovalo velké investice, které v současné době nemáme. Tím ale neříkám, že před námi nejsou v tuto chvíli žádné další úkoly. Poté, co se celá správa a ředitelství zámku přestěhovaly do přízemí, uvolnily se nahoře v patře čtyři další místnosti. Mám v hlavě několik nápadů, ale prioritou je určitě kompletní spojení porcelánového okruhu, a to tak, že sem přestěhujeme čínský porcelán, který je dosud vystaven v jiné části zámku. Něco takového se samozřejmě nedá provést hned. Bude to vyžadovat dobře zpracovaný záměr, který pak musíme prezentovat Uměleckopřemyslovému muzeu, vlastníkově sbírek. První jednání už proběhla a zatím to vypadá, že nejsou apriori proti, takže tu šance určitě je. Pokud to vyjde, podařilo by se nám tak využít celý obvod zámku a namísto současných 21 výstavních sálů bychom návštěvníkům nabídli expozici porcelánu ve všech 25 místnostech. Přemístěním čínského porcelánu do patra se navíc v přízemí uvolní prostor pro pořádání krátkodobých výstav a jiných kulturních a společenských akcí. To by nám mohlo v budoucnu přinést další finanční prostředky, kterých je vždycky málo. Dnešní doba bohužel není zrovna nakloněna mecenášům kultury. Sehnat sponzory je stále těžší, a musíme tak hledat jiné zdroje.

Když se nám tento plán podaří zrealizovat, budeme mít tři kompletní okruhy - okruh výstavní, okruh porcelánový a samozřejmě okruh pro děti, pohádkový.

Druhým rokem spolupracujete se zámky Krušnohoří - s jirkovským Červeným Hrádkem a se třemi dalšími zámky v Sasku. Přineslo toto partnerství nějaké výsledky?

Z přípravných fází už konečně začínají vycházet konkrétní hmatatelné věci. Momentálně jsou k dispozici dva druhy letáků a sběratelské kalendářky. Všechny propagační materiály jsou k dispozici v opravdu velkém množství, takže každý zámek je zásoben zhruba na tři roky dopředu. Jelikož je návštěvníkům nabízíme zdarma, dostanou se mezi hodně lidí. Myslím si, že už to začíná být na návštěvnosti zámků jak v Německu, tak u nás znát. Je to pro nás výhodné i finančně, protože celý projekt je hrazen z dotace z Evropské unie. V letošním roce se chystáme v rámci projektu spolupráce zámků Krušnohoří umístit před Kláštercem jak ze směru od Chomutova, tak ze směru od Karlových Varů dopravní cedule, které by měly projíždějící upozornit na možnost návštěvy zdejšího zámku. Plánujeme také kompletní popis samotného zámku, aby lidé na nádvoří nepátrali, kde je pokladna, obřadní síň, toalety apod. -lara-

Základní umělecká škola v Klášterci nad Ohří,
J. A. Komenského 677, okres Chomutov

pořádá
kurz pro maminky s miminky ve věku 0-12 měsíců

MIMIORFF

Nechte Vaše miminko poznávat svět za pomoci hudby, pohybu, lidových říkadél a Vašeho láskyplného doteku v bezpečí Vaší náruče a přítomnosti.
Kurz je konzultován s pediatrem, dětským neurologem a fyzioterapeutem.
Podpořte zdravý psychomotorický vývoj vašeho dítěte a přijďte k nám do Základní umělecké školy.

KDY, KDE: každou středu od 10.00 do 11.00, sál ZUŠ
ZAČÍNÁME 2. 2. 2011

LEKTOR: Jitka Stasínka Slivoňová DIS.
CENA: 1 lekce 80,- / předplatné na 1 měsíc 250,-
CO S SEBOU: deku, zavínovačku, oblíbenou hračku miminka a maminky pro případ teplé ponožky

Informace na tel.č.: 474/375667, 776/297892
zusklasterec@kabel1.cz



Přišlo na adresu redakce ...

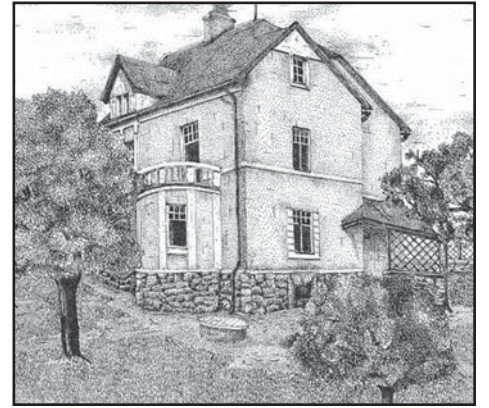
Spisovatel Vilém Hubka v knihovně

Každý z nás se v životě potýká s různými úskalími, které musí překonat. Nebo snad někdo žijete stoprocentně šťastný život? Asi ne. Každý si tedy volíme jinou cestu, jak překonat životní obtíže a strasti. A každý z nás si možná v duchu pokládá otázku „Proč zrovna já?“ nebo „Za co?“ nebo prostě jenom chcete vědět PROČ. A většinou se odpověď nedozvíte.

Ve tvorbě Viléma Hubky se objevují náznaky proč... Jeho příběhy jste možná mohli sami prožít nebo znáte někoho, kdo se v takové situaci ocitl. Pan Vilém Hubka, přezdívaný také Vilém od Jezera, má na tohle opravdu jiný životní náhled a zdá se, že dokáže vždy na otázku Proč najít nějaké to Proto...

Pokud tedy hledáte nějakou životní filosofii, nebo jste jen zvědaví na alternativní náhled na svět a naše bytí v něm, neváhejte a přijďte do městské knihovny 3. února 2011 v 16:30. Zveme vás na popovídání se spisovatelem Vilémem Hubkou, člověkem, který je se svým životem vyrovnaný a dokáže ho přijmout takový, jaký je.

Mgr. Martin Biša, ředitel MK



Série koncertů profesionálních umělců pokračuje

Základní umělecká škola Vás zve na dva výjimečné kulturní zážitky. V rámci koncertů profesionálních umělců, které pravidelně tato škola pořádá, přivítá renesanční sál kláštereckého zámku umělce s velkým „U“.

Ve čtvrtek 28. ledna se můžete přijít podívat, jak vzniká umělecké hudbní i výtvarné dílo. V pořadu nazvaném Koncert tónů a barev se vám představí hudební skladatel a klavírista Jiří Pazour a výtvarnice Olga Volfová. Jedná se o netradiční pořad, v němž dochází k propojení dvou uměleckých světů: hudby a výtvarného umění. Hlavní protagonisté společně tvoří v průběhu večera umělecké kreace - klavírní a obrazové impresie. Oba umělci se neustále vzájemně inspiřují, a tak vznikají hudební skladby i obrazy, které spolu vzájemně souvisí. Obrazy jsou inspirovány právě znějící hudbou a naopak. Pořad je z velké části založen na improvizaci obou umělců. Malířka v reálném čase, v němž zní hudba, tvoří výtvarné dílo a hudebník následně na vzniklý obraz improvizuje. Vznikají tak nová díla přímo ovlivněná momentálním naladěním obou umělců, výběrem témat pro společnou tvorbu, atmosférou v sále atd. V druhé části večera dochází také na zpracování témat, která zadá publikum.

Divák se seznámí se zákonitostmi hudební i výtvarné improvizace, na vlastní oči může krok po kroku sledovat tvorbu obrazu na malířském plátně, pozorovat, jak hudební skladby ovlivňují vznikající obraz a naopak. Každý večer je ojedinelý a neopakovatelný, pokaždé vzniká nová hudba i nové výtvarné dílo. Tato díla však mají společný podtext - inspiraci uměleckým protějškem.

O dva týdny později - v pátek 11. února - se na

témže místě představí vokální duo Two Voices.

Vokální duo Two Voices skýtá jedno z nejneobvyklejších a nejzajímavějších spojení na naší hudební scéně. Formace vznikla v červnu 2007. V té době již měly obě protagonistky za sebou vlastní profesní cesty, Edita Adlerová v oblasti klasické a alternativní hudby, Jana Rychterová jako šansonierka a textařka. Spojením dvou různorodých ženských hlasů v dokonalém souznění vznikla možnost obrovského hudebního i výrazového obohacení. Repertoár se pohybuje od klasických skladeb, přes specificky upravené lidové písně, sefardské písně, až po autorský šanson. Nechybí ani občas-

né výlety za skladbami jiných žánrů. Svým pojetím hudby se duo zařadilo do žánru crossover. Dva hlasy znějí obvykle s kytarou a doprovodem skvělých houslí Vladimíra Iljiče Pecháčka. Působivý celek Two Voices dává klasické hudbě překvapivé rozměry nejen zajímavými aranžemi, ale i díky autorskému obohacení texty J. Rychterové. Kromě precizního muzikantského přístupu je duo Two Voices charakteristické také zapojením humoru do tzv. vážného žánru. Oba koncerty začínají v 18 hodin, vstupné je 100 korun, důchodci zaplatí 50 a děti 20 korun.

Z. Breckzová, ředitelka ZUŠ
(redakčně upraveno)



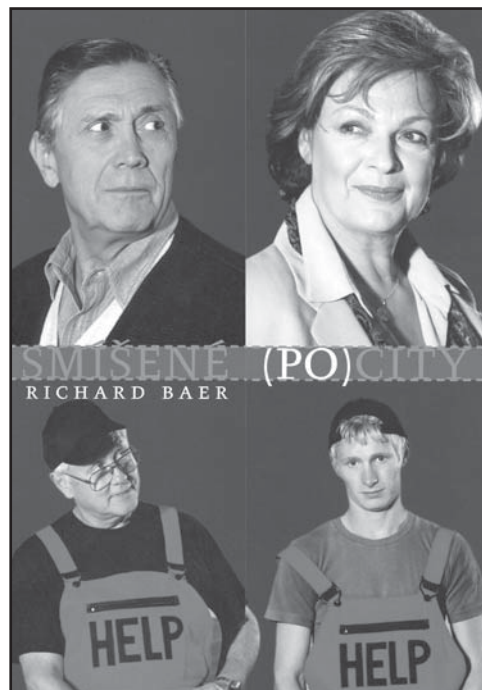
Nejen Smíšené (po)city

16. února od 19 hodin budou mít návštěvníci Kulturního domu v Klášterci nad Ohří možnost shlédnout vynikající divadelní komedii Richarda Baera „Smíšené (po)city“. V režii Ludka Munzara se představí herecké stálice Jana Hlaváčová, Petr Kostka a Jaroslav Satoranský. Mladou hereckou generaci zastoupí Ladislav Hampl v alternaci s Josefem Zykou.

V první polovině roku čeká návštěvníky KD i řada dalších zajímavých titulů. Příznivci divadla se mohou těšit na dubnové představení Elišky Balcerové „Můj báječný rozvod“ nebo na květnové divadlo jednoho herce s Hanou Maciuchovou „Žena vlčí mák.“ Na března je již tradičně připravena Folková Evža a na staré dobré hity Petra Spáleného zavzpomínáme při jeho koncertě se skupinou Apolloband. Skvělou zábavu jistě obstará i Halina Pawłowska v pořadu „Banánová velryba aneb nová show Haliny Pawłowské“. Pro děti jsou připraveny pravidelné pohádky (Jak se krotí princezna, Slon Bimbo, Tři prasátka atd.) a Dětský karneval. Příznivci tance si jistě najdou „svůj“ ples v kalendáři plesů či se rovnou přihlásí do jarního kurzu tance pro dospělé. Mladší generace se může „vyřádit“ např. na Dance party, které chceme pořádat každý měsíc.

To bylo jen několik pořadů, na které bych chtěl naše diváky pozvat. Podrobnější informace budeme i nadále zveřejňovat v kulturním měsíčníku KD „Klášterecké zrcadlo“.

A.Trejbal, ředitel KD



Realitní kancelář Hana Putyerová prodává

1. Rodinný dům, velká zahrada, kryté stání pro 2 OA, hosp. budova v Klášterci - po celkové rekonstrukci.
2. **NOVINKA !!!!** Velký rodinný dům se zahradou, garáží v Klášterci (Miřetice)
3. Chata se zahradou u řeky Ohře v Klášterci. Krásné prostředí!
4. Rodinný dům (okál) dvě bytové jednotky 3+1, dvougaráž, zahrada 385m² v Klášterci V Zátíši.
5. Byt 3+1 v Klášterci za 380.000,- Kč. **SNÍŽENÍ CENY !!!!**
6. Zasiťovaný pozemek 750m² k výstavbě RD v Miřeticích - Ciboušovská ul.
7. Zasiťovaný pozemek 850m² k výstavbě RD v Miřeticích - Rašovic-ká ul.
8. Pozemky k výstavbě RD v Klášterci včetně inž. sítí v Miřeticích, 845 - 1500m², možnost dokoupit pozemek na zahradu.
9. Výrobní a skladovací haly, garáže pro OA, NA, administrativní budovu, vilu s pozemkem cca 2400m², vše v Klášterci.

tel.: +420 608 981 265
email: hana.putyerova@centrum.cz

veterinární okénko

Vážení chovatelé všech domácích mazlíčků, vítáme Vás opět v novém roce dalším příspěvkem v našem veterinárním okénku, s opožděným přáním všeho nejlepšího do nového roku, zejména pevné zdraví Vám i Vaším zvířecím kamarádům.

Často k nám přicházejí majitelé ať už s pejsky, nebo s kočičkami, u kterých se objeví zvracení. Právě zvracení bývá často opomíjeno a není mu přikládán zvláštní význam, ale je to častý a nespecifický příznak, který má velice širokou škálu různých příčin a nemusí souviset pouze s onemocněním trávicího ústrojí. První změny v chování, které zaznamenáme, jsou ztráta chuti k jídlu – nechutenství, zvířátko je více unavené, skleslé, apatické, nechce pít, zvrací a zdravotní stav prohlubuje dehydratace. Zvracení je reflexní proces, kterým se vypuzuje žaludeční obsah a přední část střeva. Dochází při něm ke ztrátám tekutin a důležitých elektrolytů a živin.

Jaké jsou tedy možné a nejčastější příčiny zvracení?

1/ Onemocnění trávicího traktu - nejčastěji při krmení nevhodným jídlem, dietních chybách a pozření cizího tělesa, zácpě - zejména pokud dáte pejskům kosti (ty by rozhodně dostávat neměly!) - a u kočiček při tvorbě bezoárů - útvarů z chlupů, které střevem ucpou při olizování srsti, a další.

2/ Onemocnění jater a slinivky - projevuje se nejen u starších pejsků. Onemocnění slinivky bylo dříve opomíjeno, dnes však už známe enzymy vylučované slinivkou, které lze stanovit z krve stejně jako u lidí a můžeme tak zvolit cílenou a specifickou terapii. Chronickým zánětem slinivky trpí především kočičí pacienti, průběh nemusíme vždy rozpoznat, jelikož nedávají příznaky tak najevo. Můžeme si všimnout pouze právě občasných nechutenství, apatie, strádání a zvracení.

3/ Onemocnění ledvin - velice časté onemocnění, na které bychom měli pamatovat vždy v souvislosti se zvracením, ať už u mladších pejsků zánětlivého typu, nebo u starších, kde se může spíše projevovat selhávání ledvin. Funkce se snižuje stářím a zejména v zimním období, kdy pejsci i kočičky nemají takovou potřebu pít, se zhoršuje hydratace organismu a snižuje se činnost ledvin.

4/ Celkové infekce, otravy a sepse se mohou také projevit zvracením.

5/ Onemocnění centrální nervové soustavy, nevolnosti při jízdě autem, psychogenní příčiny při traumatu, bolesti, šoku, strachu.

Tímto zjednodušeným a zkráceným přehledem jsem Vám chtěla přiblížit, jak široká škála onemocnění se může za „pouhým“ zvracením skrývat. Je lepší provést vždy komplexní vyšetření, abychom nic nezanedbali. Terapie záleží individuálně na celkovém stavu a příčině zvracení. Základem je min. 24hodinová hladovka, medikace léky a podání infuze k doplnění ztracených tekutin a elektrolytů a rehydrataci organismu. Nutné je hlavně včasné zahájení léčby a komplexní vyšetření.

Pokud máte jakékoli dotazy, rádi je zodpovíme osobně, telefonicky či na našem e-mailu vetmeda@email.cz

MVDr. Petra Honomichlová,
Veterinární klinika U Koupaliště

ZŠ Školní v novém roce 2011

Ačkoliv jsme již své pé-efko odeslali a popřáli mnoho úspěchů všem žákům, rodičům, partnerům a příznivcům, přidáváme několik informací o tom, co se podařilo a jak byl štědrý Ježíšek.

V loňském roce jsme dostali ten nej... dárek ve formě krásného „kabátu“ školy a také uvnitř máme klid, teplotu, pohodu a voňavo. Radost máme pochopitelně i z toho, že se nám podařilo získat dotaci na tvorbu učebních materiálů ve výši 1 892 284,- Kč a že jsme se úspěšně zapojili do projektu eTwinning a Spice.



Žáci se dočkali dvou nově zrekonstruovaných učeben informatiky, v odborných pracovních září novotou další interaktivní centra a za pomoci sponzorů jsme rozšířili sbírky pomůcek pro pestřejší výuku přírodovědných předmětů. Pro budoucí prvňáčky jsou připraveny nové a voňavé učebnice a hodné paní učitelky.

Nechceme se vychloubat tím, co vše se za poslední dobu v naší škole změnilo a s jakými novinkami jsme vstoupili do roku 2011. Naší snahou je pouze informovat, že i nejstarší základní škola ve městě může být školou s velkým Š.

Mgr. Miroslav Andrlé, ředitel ZŠ Školní



Ve školním roce 2011/2012 nabízí studijní obory:

- Gymnázium:
- osmiletý studijní cyklus - pro žáky 5. tříd /PRIMA/
 - čtyřletý studijní cyklus - pro žáky 9. tříd

- Sociální činnost:
- čtyřletý cyklus - pro žáky 9. tříd

Přihlášky ke studiu si můžete vyzvednout na naší škole a odevzdat do 15.3. 2011.

- Požadujeme:
- vysvědčení - PRIMA - 4. a 5. třída
 - 1. ročník - 8. a 9. třída

INFORMACE: www.gymkl.cz, email: gymkl@gymkl.cz, tel.: 474 376 047

POHŘEBNÍ SLUŽBA - FRANTIŠEK BARÁK
v Klášterci nad Ohří
náměstí Dr. E. Beneše č. 10 (vedle pošty)
zajišťuje veškeré služby spojené s pohřbením Vašich drahých zesnulých v obřadní síni v Kadani, Perštejně a celé ČR.
Civilní i církevní pohřby
v hřbitovním kostele v Klášterci nad Ohří.
Více na www.levnypohreb.cz

STÁLÁ SLUŽBA: Otevírací doba:
Telefon: 602 491 050 po - pá 8.00 - 14.00 hodin
Telefon: 474 332 218

Navštivte nás na internetu

Máte zájem o pejska z našeho útulku?

on-line

www.klasterec.cz



do 3. února
Galerie Kryt
JÉMINÉ FÉMINAE (II. část)
Eva Vágnerová - zimní móda, pastely krajiny, hadrové panny

10. února od 17 hodin
Galerie Kryt
NEPÁL: LIDÉ Z HOR
Vernisáž výstavy fotografií Jirky Kopecného

do 28. února 2011
Městská knihovna - minigalerie
HRA BAREV
Prodejní výstava olejů a akrylů kláštereckého malíře Milana Kocourka

10. a 11. února od 18 hodin
Kino Svět
TRON LEGACY
USA 2010, 125 minut, české titulky. Mládeži přístupné
Vstupné: 70,- Kč

do 30. dubna
Zámek - Galerie Thun
ANGLIČÁKY NA ZÁMKU

11. února od 18 hodin
Zámek - renesanční sál
TWO VOICES
Vstupné: 100,- Kč
Pořádá ZUŠ Klášterec nad Ohří

27. ledna od 18 hodin
Zámek - hudební salóněk
ZADÁNO PRO DÁMY
Povídání u dobrého občerstvení, inspirace pro dekoraci v domácnosti, zajímavé besedy...

11. února od 19 hodin
Kulturní dům
Maturitní ples GSOŠ - 4.G

15. února v 19.00 hodin FOTŘI JSOU LOTŘI*

USA 2010, 98 minut, české titulky.



třesku. Greg se chce konečně stát neformální hlavou rodinného klanu, čemuž se Jack pochopitelně zuby nehty brání. Greg už přišel na to, že povolání zdravotní bratr není to, co by z něj v očích jeho pětiletých dvojčat dělalo hvězdu, a hlavně nesype tolik, kolik by rodinný rozpočet potřeboval. Začne proto po práci melouchařit v jedné farmaceutické firmě, což probudí radary podezřívavého tchána, zvláště když zjistí, že tamní Gregova nadřízená je víc než rozkošná.

náš tip

Nejhorší věcí v životě Grega Jebala (Ben Stiller) je jeho tchán Jack Byrnes (Robert De Niro). Na to si už za tu dobu, co žije s dcerou bývalého elitního agenta tajných služeb stačil zvyknout. Vztah vzájemně trpěné tolerance přežil fázi seznamování, svatebních příprav, dokonce i vzájemného setkání rodičů Grega a jeho ženy Pam. Ve třetím díle Jebalovic komediální rodinné kroniky se ovšem schyluje k Velkému

Mládeži přístupné, Vstupné: 70,- Kč

27. a 28. ledna od 19 hodin
Kino Svět
BENGA V ZÁLOZE
USA 2010, 107 minut, české titulky. Mládeži do 12 let nevhodné
Vstupné: 70,- Kč

Chcete v novém roce dosáhnout optimální kondice, zlepšit zdraví nebo zhubnout? Vyzkoušejte výrobky Herbalife. Nezávazné poradení.
Telefon 721 251 662

28. ledna od 18 hodin
Zámek - renesanční sál
KONCERT TÓNŮ A BAREV
Účinkují profesionální umělci v klavírní a výtvarné improvizaci: Jiří Pazour a Olga Volfová
Vstupné: 100,- Kč
Pořádá ZUŠ Klášterec nad Ohří

Provádíme úklidové práce

- mytí oken
- úklid po malování
- úklid restaurací
- úklid nebytových prostor apod.

Kontakt: 608 183 756

Provádíme malířské, zednické a obkladačské práce.

Kontakt: 608 212 766

29. ledna od 19 hodin
Kino Svět
ROMÁN PRO MUŽE
ČR 2010, 99 minut. Mládeži do 12 let nevhodné
Vstupné: 70,- Kč

ŘÁDKOVÁ

Naučím anglický jazyk bez stresu, připravím na zkoušky.
Tel. 725 180 146

4. února od 19 hodin
Kulturní dům
MATURITNÍ PLES GSOŠ - 4.S

Nabízím řešení obtížných životních situací (vztahové, zdravotní, osobnostní problémy) formou alternativních léčebných metod - rodinné konstelace, individuální terapie. www.zivot-laska-smich.cz **Tel.: 725 180 146**

4. a 5. února od 19 hodin
Kino Svět
RODINKA
ČR 2010, 90 minut. Mládeži přístupné
Vstupné: 70,- Kč

Pronajmu garsonku s balkonem, nájemné 5 tis. Kč + elektřina, kauce 5 tis., v Kl.n.o. Tel.: 723 393 644

6. února od 14 do 16.30 hodin
Kulturní dům
DĚTSKÝ KARNEVAL
Velká zábavná show s dětskou diskotékou - soutěže soutěž o nejhezčí masky - skluzavka. Účinkuje hudební divadlo Hnedle vedle. Vstupné: 70,- Kč

Pronajmeme prostory k podnikání (obchod, kancelář) 30 m² a 50m², Klášterec nad Ohří, Chomutovská 83. Cena dle dohody. Tel.: 608 183 756

8. a 9. února od 17 hodin
Kino Svět
LETOPISY NARNIE: PLAVBA JITŘNÍHO POUTNÍKA
USA 2010, 115 minut český dabing
Mládeži přístupné
Vstupné: 40,- Kč

INZERCE

KLÁŠTERECKÝ SPORT

Klášterecká sportovní ohlédnutí za uplynulými čtrnácti dny

Basketbalisté se zvedají ze dna

Kláštereckí basketbalisté se v současnosti pohybují na chvostu soutěže, přesto se začíná blýskat na lepší časy. V neděli přivítali na domácí palubovce mužstvo BK Teplice. Ve vyrovnaném utkání dospěla obě mužstva k nerozhodnému stavu 35:35 a rozhodnout muselo pětiminutové prodloužení. V průběhu zápasu nešla domácím především střelba šestimetrových hodů a prodloužení bylo vlastně jen o nich. V napínavém souboji byli Kláštereckí nakonec lepším týmem a vyhráli 47:45.

„Musím všem klukům poděkovat za bojovný výkon, přestože technicky to nebylo nejlepší,“ řekl nám po utkání trenér kláštereckých basketbalistů Jiří Matoušek. „Myslím ale, že kluci mákají a to je nejdůležitější.“ Další utkání odehrají basketbalisté v sobotu 5. února od 10 hodin na palubovce tělocvičny kadaňské zemědělské školy. Podpora fanoušků by jim ve vyrovnaném souboji jistě přišla vhod.

SPC cup pojednání

V sobotu 15. ledna se v málkovské sportovní hale uskutečnil již 11. ročník novoročního SPC cupu ve futsale.

„Letos je tu osm mančaftů ve dvou skupinách po čtyřech,“ hovořil o účasti na turnaji jeho organizátor Petr Mašek z občanského sdružení SPC Símalka. „Není to jen turnaj kláštereckých mužstev, jsou tu kluci z Kladna, Chomutova či Mladé Boleslavi. Poměrně slušná účast.“

Z osmi celků přihlášených na turnaj se do semifinále nakonec probjovali Rašovice, Torpedo-Borec, FC Foamglas a hráči pořádatelů SPC Símalka. Ti se také nakonec dostali až do finále, kde změnili síly s celkem FC Foamglas. Po urputném boji vyhrál tým FC Foamglas a stal se vítězem jedenáctého ročníku SPC Cupu. Na druhém místě skončil pořádatel klub SPC Símalka, třetí byl Torpedo-Borec.

„Systém prvních dvou postupujících ze skupiny byl tvrdý, a tak se o postup do semifinále bojovalo do poslední minuty,“ dodal na závěr Petr Mašek. „Myslím, že turnaj byl velmi vyrovnaný, o čemž svědčí penaltové rozstřely, které musely rozhodnout jak utkání v semifinále, tak boj o třetí místo.“

Turnaj, který se hrál v málkovské sportovní hale, se uskutečnil za podpory kláštereckého zámku a Města Kláštec nad Ohří.



Hana Malická postupuje na Mistrovství České republiky

Ve dnech 15. až 17. 1. se v Děčíně konal přebor Ústeckého kraje ml. žáků. Na přeborech měl TK Kadaň zastoupení ve svých svěřených Haně Malické a Petře Novotné. Hanka jako první nasazená vyhrála celé přebory ve dvouhře i čtyřhře. Petra Novotná prohrála v semifinále s Hankou a ve čtyřhře skončila na 3. místě. Petra přivezla navíc také dvě první místa z celostátních turnajů v Chomutově a Vysocanech. Na přeborech Ústeckého kraje ml. žáků měl TK Kadaň jednoho hráče. Pavel Bulín vybojoval 2. místo ve čtyřhře a ve dvouhře skončil na 3. místě. Pavel začátkem ledna vybojoval 2. místo na turnaji ml. žáků v Chomutově.



■ Hana Malická

Tenisová škola přijímá děti všech věkových kategorií. Všechny děti z Klášterce budou trénovat v Klášterci na kurtech u ZŠ Krátká, v zimě v tělocvičnách.



Stolní tenistky úvod nového roku zahájily úspěšně

9. ledna se konal v Děčíně Krajský přebor kategorie dorostenek, kde zazářila Eliška Demjanová, která si přivezla medaili za 3. místo. Spolu s Veronikou Pazderníkovou pak vybojovaly také 3. místo ve čtyřhře. Eliška patří blahopřání za krásnou umístitel a i nadále držíme všem našim děvčatům palce do dalších bojů v druhé půlce sezony 2010/2011.

-I. Růžencová-

Jiný pohled na úspěchy zápasníků

Každý, kdo čte články o výsledcích kláštereckých zápasníků ve sportovní rubrice Kláštereckých novin, jistě ocení jejich úspěchy. Já ovšem nemohu ocenit to, jak pan Želez úspěchy podává.

Již několikrát jsem chtěla reagovat na chlubitelské články pana Železa, trenéra kláštereckého oddílu zápasu. Předem se omlouvám závodníkům, protože to není nic proti nim samotným. Vybrali si tento sport a za prezentování svých výkonů a malý počet závodníků nemohou. Mě ale jako sportovkyni a trenérku atletického oddílu nenechám podávat „úspěchu“ chladnou. Když se loni pan Želez začal vychloubat, jak přivezli zlato z republiky, kolik tam bylo závodníků a kolik zápasů vyhráli, začalo to ve mně vřít. Jelikož jsem již viděla výsledky na internetu, tak jsem věděla, že to je jinak. Že při účasti 2 zápasníků, jak se píše ve výsledcích, není možno zápasit se 3 soupeři, jak pan Želez uvedl. Dle mých počtů je to jeden zápas, a to rovnou o zlato. Tak jsem se pana Železa trochu rýpavě zeptala, kolik bylo závodníků v dané věkové kategorii. Pan Želez mě namísto odpovědi začal neslušně titulovat a urážet. Kdo ví, jak by to dopadlo, kdyby nezakročili ostatní přítomní. To bylo pro mě znamením, že opravdu ne všechno je tak, jak to pan Želez uvádí. A poslední článek v Kláštereckých novinách č. 1/11 o výkonech jeho svěřenců mě v tom jen a jen utvrzuje.

Vím, co to je vyhrát titul Mistryně České republiky jako sportovec, vím, co to je mít svěřence, který získá medaili na Mistrovství republiky. Je to dřina a plno odříkání, ale v cíli krásný pocit vítězství. Trenér, jehož svěřenci získají titul Mistryně republiky jen z důvodu, že byli jediní v kategorii, nemůže ale být

na sebe pyšný a šťastný, že něco dokázal. Něco, s čím by se měl chlubit. Proto mě i udivují pravidla zápasu, kde titul může získat sportovec, aniž by se „dotknul“ zíněnk. Ale když to pravidla umožňují, první místo jim jistě náleží. Prezentovat to ale bez dalšího vysvětlení okolností v novinách, je dle mého názoru přinejmenším zavádějící a neseriózní. Když se někdo umístí na 7. místě v republice, tak to pan Želez ani neuvědomí. Že by ostuda? Nemyslím si. Dle mého soudu to není férové jednání. Ať už z důvodu, že se sponzoři lákají na výkony sportovců nebo se sportovci nomínují do různých anket na základě dosažených výsledků, které také hrají roli i při rozdělování financí v Tělovýchovné jednotě.

Nechci, aby to tento článek vyzněl jako můj osobní spor s panem Železem nebo boj mezi atletikou a zápasem. Jen mi prostě vadí, že někdo neumí prezentovat výsledky svých svěřenců se všemi souvislostmi, zejména těmi, které zásadně mění pohled na skutečný úspěch či neúspěch. Jsem si vědoma, že vnímání úspěchu je záležitostí vysoce subjektivní. Ale v případě prezentování dosažených výsledků sportovci našeho města v článkách zveřejňovaných v těchto novinách, si nezávislý čtenář tvoří svůj názor na základě informací uvedených v článku. Proto by se měly uvádět kompletní informace. Tedy nejen konečné umístění závodníka, ale i to, v jak širokém poli soupeřů startoval. Jiný pohled je totiž např. na 3. místo z 20 startujících než-li na 3. místo ze 3 zúčastněných. Myslím si, že je správné podávat věci takové, jaké ve skutečnosti jsou.

Veronika Blašková
trenérka atletického oddílu

Po sérii výher následovala domácí prohra

HC Česká Lípa – HC Kláštec
5 : 9 (1:1, 2:4, 2:4)

Třízápasovou sérii na ledě soupeřů zahájil Kláštec v České Lípě. Ačkoli se podle výsledku zdá, že se jednalo o lehké utkání, opak byl pravdou. Predátoři se do lídra tabulky pořádně zakousli a o vysoké výhře hostů rozhodla až poslední třetina.

HC Roudnice – HC Kláštec
1 : 6 (0:1, 0:4, 1:1)

Na roudnickém ledě se hrál trochu jiný hokej. Kláštec převálcoval domácí hráče poměrně s přehledem a dovolil jim skórovat až v poslední části hry.

HC Kobra Praha – HC Kláštec
2 : 3 (1:2, 1:1, 0:0)

S posledním celkem tabulky to vypadalo na papírově jasné utkání, ale naši hokejisté se docela zapotili. Houževnatě bojující pražská Kobra syčela až do konce, Kláštec byl ale vždy o gólový krůček napřed a nakonec také těsně zvítězil.

HC Kláštec – HC Řisuty
2 : 6 (1:2, 0:1, 1:3)

Návrat na domácí led byl však pro klášterecké hokejové áčko noční můrou. Přehlídka oboustranných šancí vyvrcholila ve 13. minutě, v níž Damašek vyzrál na dotírajícího Landu. O dvě minuty později však klášterecký gólmán kapituloval. Obránci zapomněli před brankou hlídat Romana Čermáka a ten zasunul puk do sítě mezi Damaškovými betony. Kláštec srovnal krok za další dvě minuty. Řezník přesnou přihrávkou našel na modré čáře Radka Šípa, ten si položil Schwambergera na led a zavěsil za jeho záda vyrovnávací gól. Na konci první třetiny vypálil na Damaška Tomáš Babický a klášterecký gólmán se mamě snažil předstírat, že chytil puk ještě před brankovou čarou. Řisuty vedly 1:2.

Potřetí se hosté radovali v 5. minutě druhé části hry. Nestránil zatahl puk až před Damaška a šikovně přihrál najždějímu Krausovi. Ten neváhal a vsítil třetí řisutský gól. Damašek se pak čínil, seč mu síly stačily, a v prostřední části hry už za svá záda puk nepustil, ačkoli hosté měli našlápnu-

to nejméně ke dvěma tutovkám. Počtvrté se síť klášterecké branky zachvěla ve 49. minutě. Z otočky prostřelil Damaška Jakub Kraus. Neuběhla ani minuta a hosté se radovali znovu. Z vlastní třetiny se ke klášterecké bráně protlačil Křepelka a skóroval. Kláštec snížil o dvacet sekund později. Marek Jáchym přehrál posile z juniorky Lukáši Zemanovi a ten dělovkou od modré pokořil Schwambergera. Domáci pak ještě zkusili zahrát power-play, ale šťastné rozhodnutí to nebylo. Z hloubi vlastní obranné třetiny se do klášterecké branky trefil Martin Ton a uzavřel skóre zápasu na stavu 2:6.

„Do dnešního utkání jsme nastupovali jako lazaret,“ postěžoval si po utkání trenér Michal Jäger. „Během dvou dnů jsem přišel o devět hráčů základní sestavy, což se projevilo na výkonu. Nicméně v prvních deseti minutách jsme měli nejméně čtyři vyložené šance, ale nebyli jsme schopni je proměnit. Vlastně po celý zápas jsme byli v koncovce jaloví, protože jsme chtěli dovézt puk až do branky. Na druhou stranu se osvědčily posily z juniorky, což je dobré, že nám tu rostou noví hráči.“